



Rapport om Udvikling i International Rekruttering

November 2018

Indholdsfortegnelse

1. Indledning.....	2
1.1 Resumé.....	2
1.2 Datagrundlag, metode og opbygning.....	3
2. Fast-track ordningen	4
3. Beløbsordningen	8
4. Positivlisten	11
5. Start-up Denmark.....	14
6. Etableringskort	15
7. Den tidligere greencard-ordning.....	18
8. Landbrug.....	21
9. Forskere.....	24
10. Øvrige erhvervsordninger	27
11. Volontør og Working Holiday mv.	29
12. Praktikanter.....	30
13. Internationale studerende	33
14. Au Pair	36
15. Medfølgende familiemedlem.....	37
16. Kontrolresultater	41
17. Samlet lønindkomst for ordningerne	43

1. Indledning

Denne rapport er et overblik over udviklingen i perioden 2015-2017 på de opholdsordninger på erhvervs- og studieområdet, som administreres af Styrelsen for International Rekruttering og Integration (SIRI).

Landbrugs- samt forskerordningen har i denne rapport fået et særskilt afsnit, hvor de tidligere har hørt under øvrige erhvervsordninger. Derudover er der tilføjet som noget nyt et afsnit om den samlede lønindkomst på de respektive ordninger, som kan give et indblik i, hvor meget ordningerne bidrager til statskassen.

Hvert afsnit giver dels en kort beskrivelse af indholdet og formålet med opholdsordningen, og dels en afrapportering af brugen af ordningen, herunder:

- antal ansøgninger, tilladelser og afslag (samt fordeling på nationalitet)
- antal certificerede virksomheder under fast-track ordningen
- lønniveauer
- i hvilke brancher den udenlandske arbejdskraft er beskæftiget

1.1 Resumé

Det samlede antal tilladelser på erhvervsområdet er faldet fra 12.903 i 2016 til 12.749 i 2017, mens antallet af tilladelser meddelt på studieområdet er steget fra 14.291 i 2016 til 15.302 i 2017.

Fast-track ordningen har i 2017 oplevet den største stigning i antallet af ansøgninger om opholdstilladelse til Danmark med 2.325 ansøgninger i 2017 mod 1.784 i 2016. I modsætning hertil har beløbsordningen oplevet det største fald i antallet af ansøgninger om opholdstilladelse, hvor 3.300 ansøgte om opholdstilladelse i 2016 mod 2.967 i 2017. Det kan også bemærkes, at der er sket et relativt stort fald i antallet af ansøgninger om opholdstilladelse til Danmark efter start-up ordningen. Disse ansøgninger udgjorde 53 i 2016 mod 33 i 2017.

I forlængelse af det generelle fald i antallet af ansøgninger efter beløbsordningen er det ikke overraskende, at det største fald i antallet af tilladelser forekommer på netop beløbsordningen. Det har betydet, at der i 2017 blev givet 2.586 tilladelser efter beløbsordningen mod 3.118 i 2016. Derimod findes den største stigning i antallet af meddelte tilladelser efter praktikantordningen, hvor 1.272 fik tilladelse i 2016 mod 1.899 i 2017. Selvom der forekommer variationer i antallet af tilladelser meddelt på de enkelte opholdsordninger, bemærkes det, at den procentvise fordeling af tilladelser og afslag på de enkelte ordninger er stabil.

I 2017 blev der givet flest opholdstilladelser til udlændinge efter ordningen for internationale studerende inkl. Ph.d. (8.949), som medfølgende familie til en person på erhvervsområdet (4.640) og efter beløbsordningen (2.586).

Den største stigning i beskæftigelsen ses hos personer med opholdstilladelse efter fast-track ordningen, hvor 2.801 personer var beskæftigede i 2017 mod 1.659 i 2016. Det største fald i beskæftigelsen ses hos personer med opholdstilladelse efter greencard-ordningen med 4.092 beskæftigede personer i 2016 mod 3.656 i 2017.

Afslutningsvis bemærkes det, at den samlede årsindkomst for alle personer med lønindkomst på beløbsordningen udgjorde 3.368 mio. kr. i 2017, hvilket gør det til den største opholdsordning målt på lønindkomst. Desuden kan det fremhæves, at der især er sket en stigning i den samlede årsindkomst for alle personer med lønindkomst på fast-track ordningen. I 2017 udgjorde årsindkomsten 1.025 mio. kr. mod 474 mio. kr. i 2016.

1.2 Datagrundlag, metode og opbygning

Tabellerne over ansøgninger og afgørelser om opholdstilladelse er baseret på data fra SIRI, og de er udarbejdet på baggrund af registreringer i ESDH-systemet (EstherH), som er udlændingemyndighedernes elektroniske sagsbehandlingssystem.

Generelt bemærkes, at de statistiske oplysninger vedr. ansøgninger og afgørelser er behæftet med usikkerhed, da udlændingssystemerne er opbygget som journaliserings- og sagsstyringssystemer og ikke som egentlige statistiksystemer.

Tabellerne under de enkelte opholdsordninger indeholder kun tal for førstegangsansøgninger – ikke forlængelser. Endvidere vil ansøgningstal afvige fra afgørelsestal, dels fordi et antal ansøgninger frafaldes og afvises mv., og dels fordi ansøgninger indgivet i et bestemt år kan være behandlet i efterfølgende år. Det bemærkes desuden, at der er tale om antal ansøgninger hhv. afgørelser og ikke personer, og der kan være tale om dobbelttællinger, dvs. at en udlænding kan have fået mere end én afgørelse samme år.

Opgørelserne af beskæftigede og fuldtidsbeskæftigede personer er baseret på Styrelsen for Arbejdsmarked og Rekrutterings (STAR) træk fra bl.a. indkomstregistret (eIndkomst) koblet med afgørelser om opholdstilladelser, en kobling der også anvendes i jobindsats.dk. Opgørelserne er baseret på indberetninger til eIndkomst af almindelig lønindkomst, inkl. fri kost og logi, fri bil, fri telefon mv. Pension og indkomst udbetalt i udlandet indgår ikke. Samme lønbegreb anvendes endvidere ved opgørelse af lønniveauer og branchefordeling.

En beskæftiget person er en person, for hvem der ifølge e-indkomst er indberettet lønindkomst inden for året. Det kan være indkomster fra både kortere og længere ansættelsesforhold. En fuldtidsbeskæftiget person svarer til beskæftigelse i 37 timer om ugen for hele året. Personer, der er beskæftiget i færre timer eller i kortere perioder, summeres op for at få et samlet beskæftigelsesbidrag.

Fra jobindsats.dk er der også hentet data til beregning af andelen af beskæftigede personer i forskellige brancher. Fordelingen på brancher er baseret på omregning til fuldtidsbeskæftigede personer. I beregningerne indgår alle med indkomst og ophold efter den enkelte ordning uanset antallet af månedsindberetninger, ligesom samme person kan indgå i flere brancher. Opgørelsen kan afvige fra andre opgørelser pga. skift i metode.

SIRI har derudover på baggrund af en særkørsel fra STAR udarbejdet figurer over lønniveauer, der viser andelen af personer i forskellige lønintervaller. Lønniveauerne er opgjort pba. opregnet årsindkomst for berørte personer, uanset hvor mange måneder de har været beskæftiget. Dog indgår kun personer med lønindberetninger i mindst tre måneder (og mindst 10 timer pr. måned). Opgørelsen kan afvige fra andre opgørelser pga. skift i metode.

Opgørelserne af lønniveauer og brancher er af metodiske årsager foretaget på baggrund af lidt forskellige grupper af personer. Opgørelserne af branchefordeling omfatter alle beskæftigede personer, omregnet til fuldtidsbeskæftigede personer, og samme person kan ved beskæftigelse i flere brancher indgå flere steder. Opgørelserne af lønniveauer

omfatter kun en delmængde af beskæftigede personer, da kun personer med lønindbetninger i mindst 3 måneder (og mindst 10 timer pr. måned) er medtaget, og indkomsten er herefter opregnet til årsindkomst.

Tabeller og figurer i det følgende er udarbejdet ud fra ovennævnte datagrundlag og metoder, medmindre andet fremgår.

Afrapporteringen er bygget sådan op, at ordningerne på erhvervsområdet gennemgås først efterfulgt af ordningerne på studieområdet og afsluttes med de medfølgende familiemedlemmer.

Dernæst følger et afsnit om kontrol af opholdstilladelser samt et afsnit om den samlede lønindkomst for hver ordning.

2. Fast-track ordningen

Fast-track ordningen blev indført i 2015 med det formål at sikre virksomhederne mulighed for hurtig jobstart til deres medarbejdere for at stille dem bedst muligt i den internationale konkurrence.

Fast-track ordningen gør det lettere for certificerede virksomheder at hente medarbejdere med særlige kompetencer eller kvalifikationer til Danmark ved at kunne tilbyde en hurtig og fleksibel jobstart for højt kvalificeret udenlandsk arbejdskraft. For at virksomheder kan få tredjelandsborgere til Danmark via fast-track ordningen, skal de først certificeres. Certificering stiller en række betingelser til virksomheden vedrørende bl.a. ansættelsesforhold og ordnede forhold i virksomheden.

Fast-track ordningen kan benyttes af udlændinge, der er tilbudt job i en certificeret virksomhed, og hvor ansættelsen opfylder én af følgende betingelser:

- Ansøgeren har en bruttoløn på minimum 408.000,00 kr. årligt fra 1. januar – 1. februar 2017 og 408.800 kr. årligt resten af 2017 (2017-niveau).
- Ansættelse som forsker.
- Ansættelse med uddannelsesmæssigt formål på højt kvalificeret niveau - på samme måde som under den tidligere koncernordning.
- Korttidsophold af max. tre måneders varighed pr. år.

Ansøgninger og afgørelser

I 2017 blev der truffet afgørelse i 68 sager om certificering, hvilket er nogenlunde på samme niveau som i 2016, jf. tabel 2.1. Af de 68 ansøgere opnåede alle certificering, jf. tabel 2.1. I de 68 afgørelser opnåede alle certificering. I 2017 blev fast-track ordningen brugt af cirka 61 pct. af de virksomheder, som blev certificeret i 2015-2017, jf. tabel 2.2. Der blev givet henholdsvis 739, 1.735 og 2.249 fast-track opholdstilladelser i 2015, 2016 og 2017, jf. tabel 2.4. De fleste af tilladelserne er givet til IT-medarbejdere, ingeniører og forsker, jf. tabel 2.5. De største nationaliteter er Indien, USA og Kina, jf. tabel 2.6.

Certificerede virksomheder offentliggøres på nyidanmark.dk.

Tabel 2.1 - Certificerede virksomheder i 2015-2017 fordelt på brancher

	2015		2016		2017	
	Certificering	Afslag	Certificering	Afslag	Certificering	Afslag
Liberale, videnskabelige og tekniske tjenesteydelser	26	2	7	0	13	0
Information og kommunikation	24	1	17	0	13	0
Fremstillingsvirksomhed	20	2	12	0	15	0
Engroshandel og detailhandel; reparation af motorkøretøjer og motorcykler	12	0	7	0	6	0
Øvrige brancher	26	4	19	2	21	0
I alt	108	9	62	2	68	0

Kilde: Styrelsen for International Rekruttering og Integration.
 Brancheopdelingen følger Danmarks Statistiks BD07_struktur-2014

Tabel 2.2: Certificerede virksomheders brug af fast-track ordningen i 2015-2017

	2015	2016	2017
Antal certificeringer af virksomheder	108	62	68
Antal inddragede certificeringer*	2	3	6
Antal certificerede virksomheder ultimo året	106	165	227
Antal certificerede virksomheder, der bruger Fast-track ordningen	73	119	144
Andel af certificerede virksomheder, der bruger Fast-track ordningen - pct.*	68	70	61

Kilde: Styrelsen for International Rekruttering og Integration.

Anm.: Generelt bemærkes, at de statistiske oplysninger er behæftet med usikkerhed, da udlændingssystemerne er opbygget som journaliserings- og sagsstyringssystemer og ikke som egentlige statistiksystemer.

* Inddragelser af certificeringer giver en lille usikkerhed i beregningen.

Tabel 2.3 - Ansøgninger om opholdstilladelse efter fast-track ordningen

	2015	2016	2017
	<i>Antal</i>		
Ansøgninger	876	1.784	2.325

Kilde: Styrelsen for International Rekruttering og Integration

Tabel 2.4 - Opholdstilladelser og afslag efter fast-track ordningen

	2015	2016	2017	2015	2016	2017
	<i>Antal</i>			<i>Pct.</i>		
Tilladelser	739	1.735	2.249	100	100	100
Afslag	1	6	3	0	0	0
I alt	740	1.741	2.252	100	100	100

Kilde: Styrelsen for International Rekruttering og Integration.

Tabel 2.5 - Foreløbige tilladelser på fast-track ordningen ved fremmøde i Danmark fordelt på fagområder (hurtig jobstart)*

	2015	2016	2017
	<i>Antal</i>		
IT-medarbejdere	84	87	50
Ingeniører	16	57	43
Fast-track – Forsker	5	28	44
Ledere (Hovedgruppe 1 i DISCO 88)	4	13	12
Samfundsvidenskab og økonomi	2	6	10
Videnmedarbejdere inden for teknologi og naturvidenskab	1	10	10
Undervisning, pædagogisk arbejde mv.	0	1	3
Øvrige på Fast-track ordningen	76	178	248
I alt	188	380	420

Kilde: Styrelsen for International Rekruttering og Integration.

*Hurtig jobstart gives dels med foreløbig tilladelse ved fremmøde i Danmark og dels ved hurtig egentlig tilladelse til ansøgere uden mulighed for fremmøde i Danmark (visumpligtige). Tabellen indeholder kun tal for foreløbige tilladelser ved fremmøde i Danmark (25 pct. af samtlige tilladelser), og et højere antal kan derfor have benyttet sig af hurtig jobstart.

Tabel 2.6 - Opholdstilladelser på fast-track ordningen fordelt på nationalitet

	2015	2016	2017
	<i>Antal</i>		
Indien	329	954	1.216
USA	66	181	220
Kina	144	169	137
Canada	10	26	76
Australien	8	24	50
Øvrige nationaliteter	182	381	550
I alt	739	1.735	2.249

Kilde: Styrelsen for International Rekruttering og Integration.

Tabel 2.7 Opholdstilladelser efter fast-track ordningen - fordelt på spor

Kategori	2015	2016	2017
Beløbsgrænsen	684	1.541	1.739
Forskere	29	167	309
Korttidsophold	24	27	200
Uddannelse på højt niveau	2	0	1
I alt	739	1.735	2.249

Kilde: Styrelsen for International Rekruttering og Integration

Beskæftigede, lønniveauer og brancher

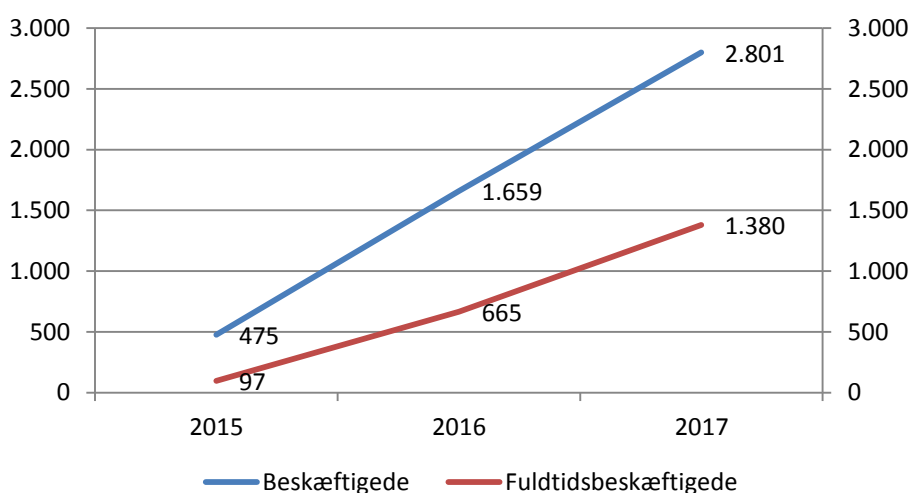
I 2017 var der 2.792 beskæftigede personer med opholdstilladelse efter fast-track ordningen, hvilket svarer til 1.376 fuldtidsbeskæftigede personer, jf. figur 2.1. Det lave antal fuldtidsbeskæftigede personer skal ses i lyset af, at en udlænding med en tilladelse efter fast-track ordningen er undtaget reglerne om, at man ikke må opgive sin danske adresse

eller opholde sig i udlandet i mere end 6 måneder i træk. Udlændingen må derfor gerne opgive sin danske adresse og opholde sig i udlandet i perioder.

Ca. 24 pct. havde et lønniveau over 800.000 kr. årligt, og ca. 14 pct. havde et lønniveau mellem 450.000 kr. – 500.000 kr. årligt, jf. figur 2.2.

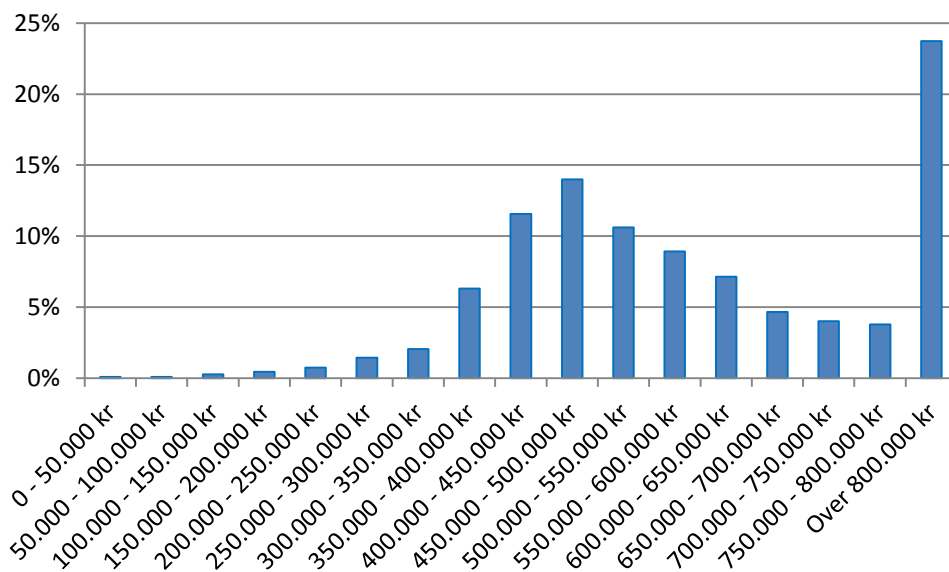
Flertallet var beskæftiget inden for brancherne information og kommunikation samt videnstjeneste, jf. figur 2.3.

Figur 2.1: Antal beskæftigede og fuldtidsbeskæftigede med opholdstilladelse efter fast-track ordningen i 2015-2017



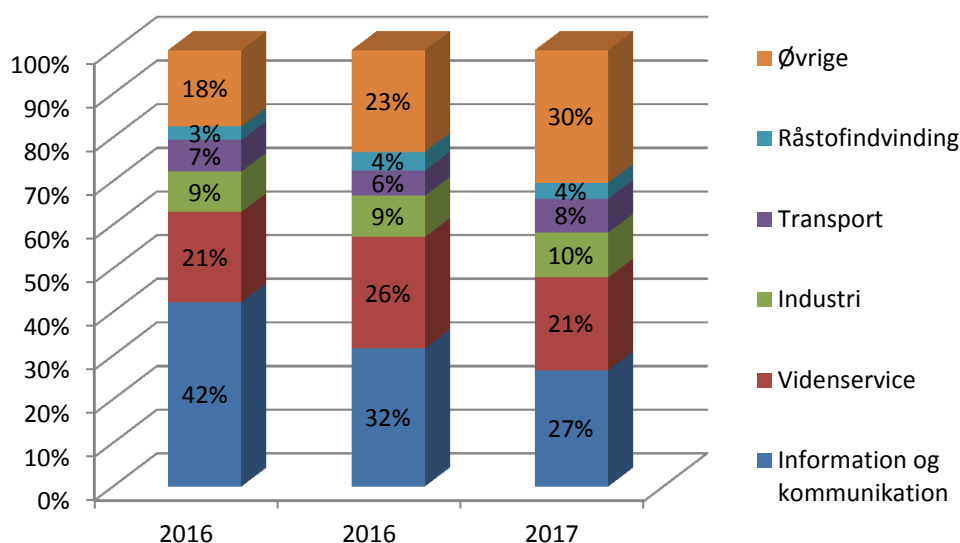
Kilde: Jobindsats.dk. Udtrukket 29. maj 2018

Figur 2.2: Andele af personer efter fast-track ordningen fordelt på lønniveauer i 2017



Kilde: SIRI på baggrund af særkørsel fra STAR

Figur 2.3: Andele af fuldtidsbeskæftigede personer på fast-track ordningen fordelt på brancher i 2015-2017



Kilde: jobindsats.dk. Udtrykket 29. maj 2018

3. Beløbsordningen

Formålet med beløbsordningen er at tiltrække højt kvalificerede udlændinge med relevante kompetencer, som er efterspurgt af virksomheder her i landet.

Der kan meddeles opholds- og arbejdstilladelse efter beløbsordningen, hvis udlændingen er tilbudt et job med en bruttoårløn svarende til minimum beløbsgrænsen, som i 2017 var på 408.000 kr. (januar 2017-niveau) og 408.800 kr. (februar-december 2017-niveau). Der gælder efter beløbsordningen ikke noget krav til erhvervsområdet, den konkrete stillingsbetegnelse eller ansøgerens uddannelsesnivea, men beløbsgrænsen antages at være fastsat på et så højt niveau, at den understøtter ansættelse af udlændinge i funktioner, som kræver særlige kvalifikationer. Løn- og ansættelsesvilkår skal være sædvanlige efter danske forhold.

Beløbsordningen indebar i den rapporterede periode for 2015, at udlændinge der var tilbudt et job i Danmark med en bruttoårløn på minimum 375.000 kr. kunne få en opholds- og arbejdstilladelse. I 2016 blev beløbsgrænsen hævet, og reguleringen af beløbsgrænsen blev ændret, således at den hvert år reguleres med satsreguleringsprocenten og en tilpasningsprocent. I 2017 blev beløbsordningen igen ændret. Ændringen indebar, at lønbetaling op til beløbsgrænsen skal udbetales til en dansk bankkonto. Det betyder, at andre løndelev, som eksempel fri bolig, fri bil eller lignende ikke kan indgå i lønberegnin-gen, ligesom lønbetaling op til beløbsgrænsen ikke kan ske i hjemlandet.

Ansøgninger og afgørelser

Antallet af ansøgninger og tilladelser efter beløbsordningen er faldet moderat siden 2015, jf. tabel 3.1 og tabel 3.2. Størstedelen af tilladelserne efter beløbsordningen gives til personer fra Indien, Kina og USA, jf. tabel 3.3, og den største gruppe gives til IT-medarbejdere jf. tabel 3.4.

Tabel 3.1 – Ansøgninger om opholdstilladelser efter beløbsordningen

	2015	2016	2017
	<i>Antal</i>		
Ansøgninger	3.375	3.300	2.967

Kilde: Styrelsen for International Rekruttering og Integration.

Tabel 3.2 - Opholdstilladelser og afslag efter beløbsordningen

	2015	2016	2017	2015	2016	2017
	<i>Antal</i>			<i>Pct.</i>		
Tilladelser	3.295	3.118	2.586	97	96	94
Afslag	97	128	158	3	4	6
I alt	3.392	3.246	2.744	100	100	100

Kilde: Styrelsen for International Rekruttering og Integration.

Tabel 3.3 - Opholdstilladelser efter beløbsordningen fordelt på nationalitet

Nationalitet	2015	2016	2017
	<i>Antal</i>		
Indien	1.482	1.300	876
Kina	440	450	361
USA	340	328	235
Serbien	27	21	94
Tyrkiet	52	60	86
Øvrige nationaliteter	954	959	934
I alt	3.295	3.118	2.586

Kilde: Styrelsen for International Rekruttering og Integration

Tabel 3.4: Antal førstegangstilladelser for beløbsordningen fordelt på kategorier i 2015-2017

Beløbsordningen	2015	2016	2017
Øvrige på beløbsordningen	1.517	1.656	1.483
IT-medarbejdere	1.114	972	745
Ingeniører mv.	242	230	159
Videnmedarbejdere inden for teknologi og naturvidenskab	222	118	79
Ledere (Hovedgruppe 1 i DISCO 88)	109	81	54
Samfundsvidenskab og økonomi	42	23	35
Undervisning, pædagogisk arbejde mv.	37	26	20
Læger	10	6	6
Øvrigt sundhedspersonale	2	6	5
I alt	3.295	3.118	2.586

Kilde: Styrelsen for International Rekruttering og Integration

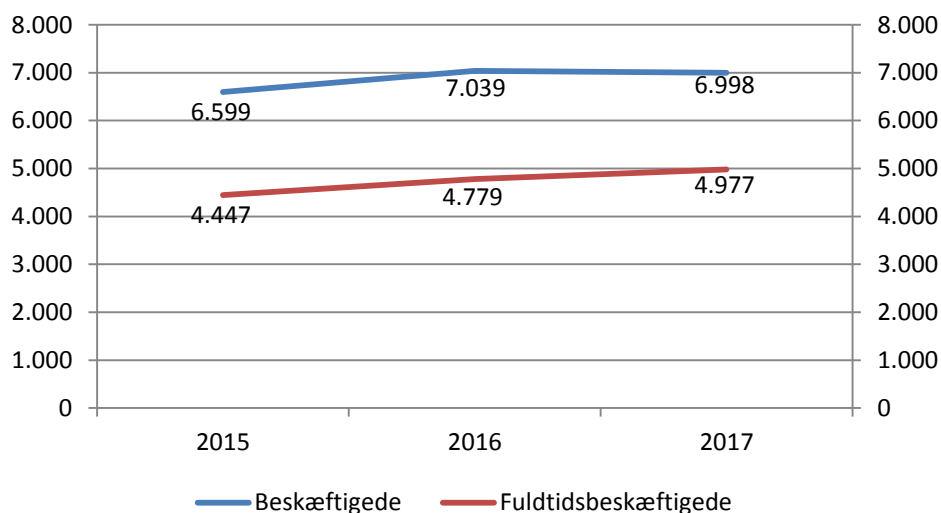
Beskæftigede, lønniveauer og brancher

Antallet af fuldtidsbeskæftigede personer med opholdstilladelse efter beløbsordningen er steget siden 2015, mens antallet af beskæftigede personer er faldet moderat fra 2016 til

2017, jf. figur 3.1. Ca. 20 pct ligger i lønniveauet over 800.000 kr., jf. figur 3.2. I alt er cirka 87 pct. i lønniveauer over 450.000 kr.

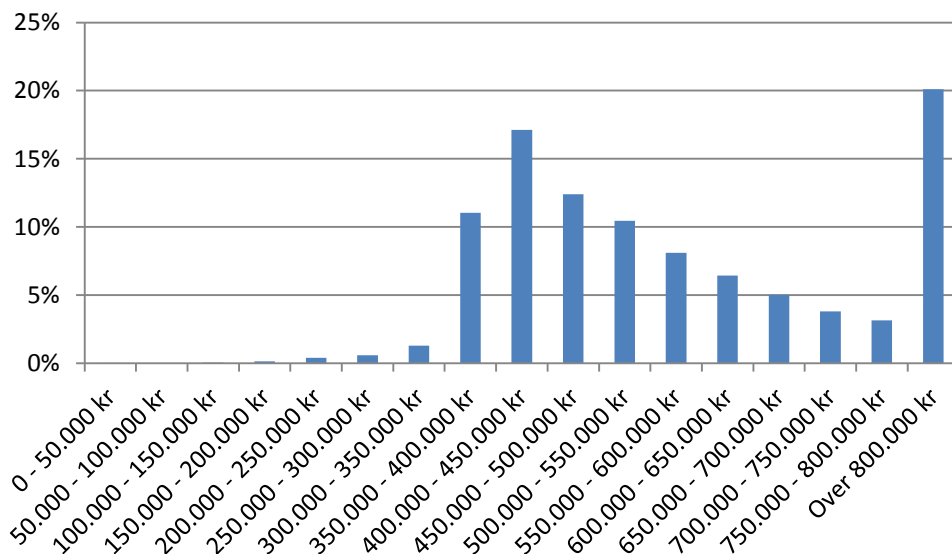
Hvad angår branchefordeling er andelen meget stabile for perioden 2015-2017, og de største brancher er information og kommunikation, industri, vidensservice samt hoteller og restauranter, jf. figur 3.3.

Figur 3.1: Antal beskæftigede og fuldtidsbeskæftigede med opholdstilladelse efter beløbsordningen, 2015-2017



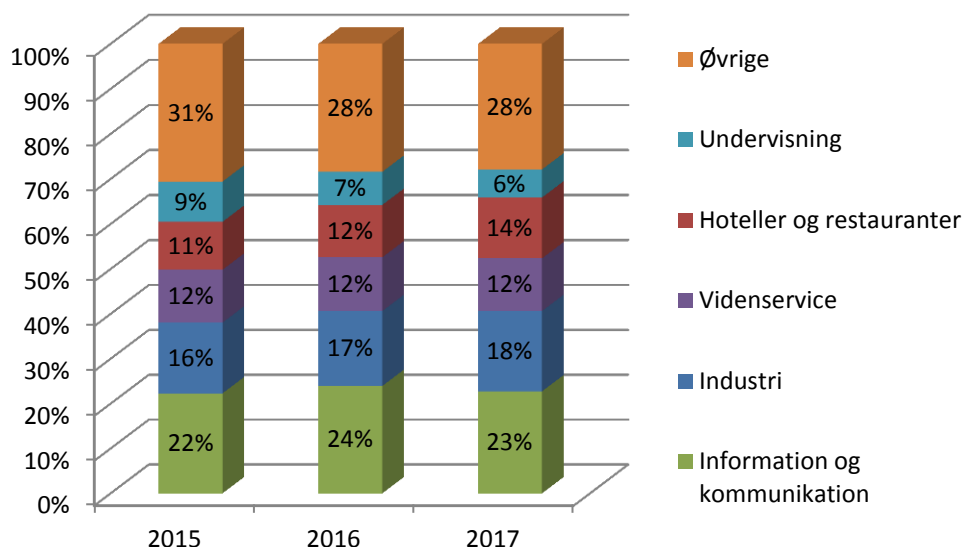
Kilde: Jobindsats.dk. Udtrukket 29. maj 2018

Figur 3.2: Andele af personer med opholdstilladelse efter beløbsordningen i lønniveauer i 2017



Kilde: SIRI på baggrund af særkørsel fra STAR

Figur 3.3: Andele af fuldtidsbeskæftigede personer på beløbsordningen fordelt på brancher i 2015-2017



Kilde: jobindsats.dk. Udtrukket 29. maj 2018

4. Positivlisten

Baggrunden for positivlisten er ønsket om at imødekomme arbejdsmarkedets behov for en øget tiltrækning af kvalificeret udenlandsk arbejdskraft til mangelområder.

Positivlisten er derfor en liste over stillingsbetegnelser inden for forskellige erhvervsområder, hvor der er mangel på arbejdskraft i Danmark, og som kræver en uddannelse på minimum bachelorniveau. Tredjelandstatsborgere som har fået tilbudt arbejde inden for et erhverv, som er opført på listen, og som har de påkrævede uddannelseskvalifikationer, kan få opholds- og arbejdstilladelse efter positivlisten. Det er samtidig en betingelse, at løn- og ansættelsesvilkår er sædvanlige efter danske forhold.

Ansøgninger og afgørelser

Positivlisten benyttes de seneste år i et begrænset omfang, jf. tabel 4.1 og 4.2. Der er dog givet mere end dobbelt så mange tilladelser i 2017 end i hhv. 2015 og 2016. Størstedelen af opholdstilladelse efter positivlisten gives til personer fra Indien, Kina og USA, jf. tabel 4.3.

Tabel 4.1 – Ansøgninger om opholdstilladelse efter positivlisten

	2015	2016	2017
	<i>Antal</i>		
Ansøgninger	127	127	277

Kilde: Styrelsen for International Rekruttering og Integration.

Tabel 4.2 - Opholdstilladelser og afslag efter positivlisten

	2015	2016	2017	2015	2016	2017
	<i>Antal</i>			<i>Pct.</i>		
Tilladelser	102	92	177	83	84	80
Afslag	21	17	44	17	16	20
I alt	123	109	221	100	100	100

Kilde: Styrelsen for International Rekruttering og Integration.

Tabel 4.3 - Opholdstilladelser efter positivlisten fordelt på nationalitet

Nationalitet	2015	2016	2017
	<i>Antal</i>		
Indien	13	12	48
USA	8	6	19
Kina	5	11	13
Sydkorea	0	1	11
Rusland	5	3	6
Øvrige nationaliteter	71	59	80
I alt	102	92	177

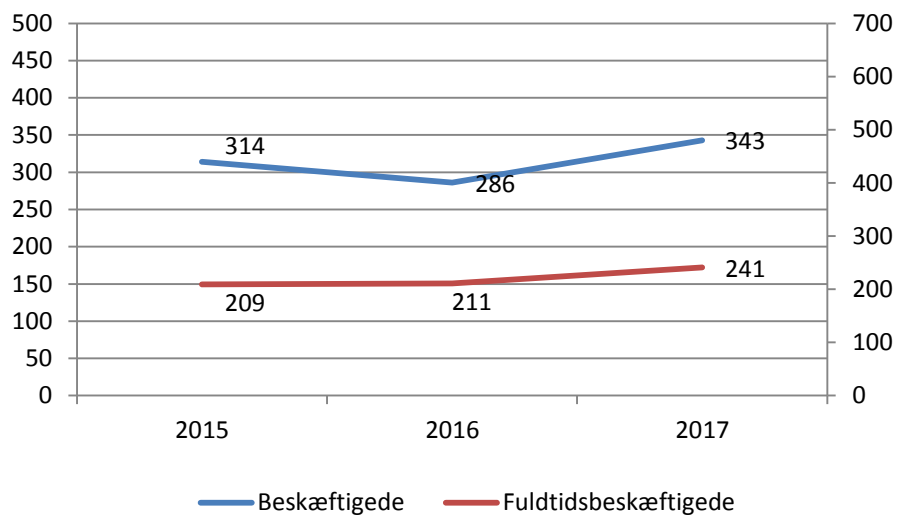
Kilde: Styrelsen for International Rekruttering og Integration.

Beskæftigede, lønniveauer og brancher

Antallet af beskæftigede med opholdstilladelse efter positivlisten er steget moderat siden 2015, dog med et fald i 2016, jf. figur 4.1. Der var en lille stigning i antal fuldtidsbeskæftigede i 2017 i forhold til 2015 og 2016, hvor antallet lå rimeligt stabilt.

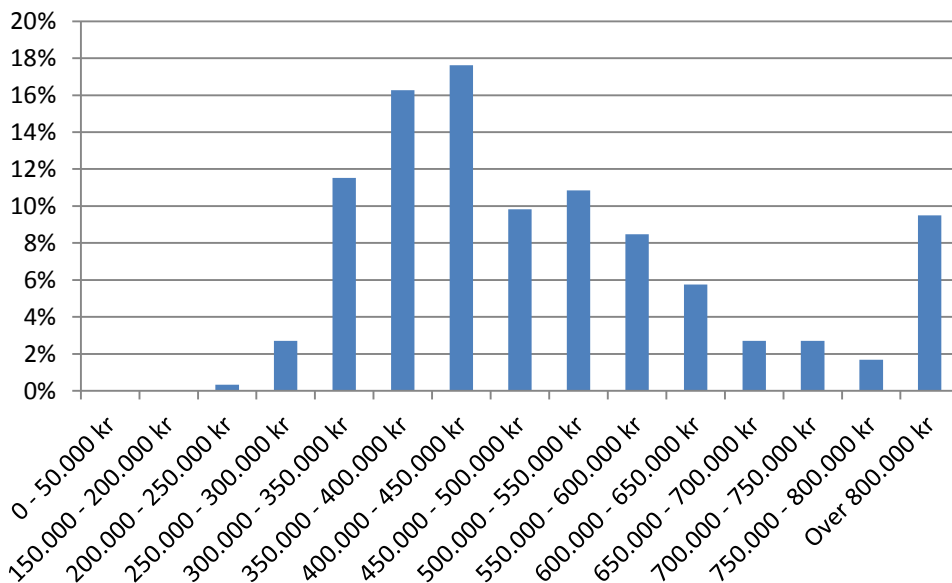
En stor andel af personer med ophold efter positivlisten havde et lønniveau over 400.000 kr., jf. figur 4.2. Der var ca. 18 pct. i intervallet 400.000 kr. – 450.000 kr. og ca. 9 pct. med et lønniveau over 800.000 kr. For så vidt angår branchefordeling er andelen meget stabile for perioden 2015-2017, og de største brancher er information og kommunikation, sundhed og socialvæsen samt vidensservice, jf. figur 4.3.

Figur 4.1: Antal beskæftigede og fuldtidsbeskæftigede med opholdstilladelse efter positivlisten, 2015-2017



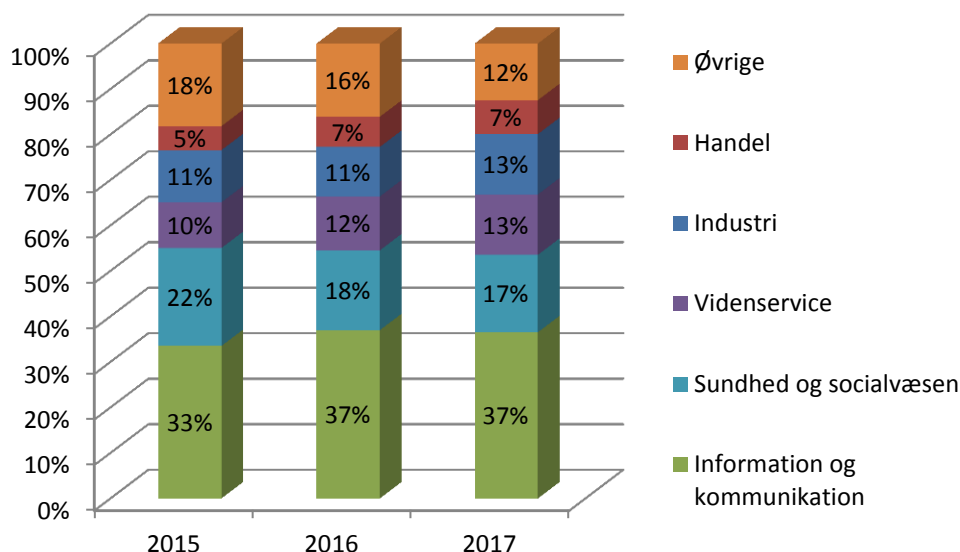
Kilde: Jobindsats.dk. Udtrukket 29. maj 2018

Figur 4.2: Andele af personer med opholdstilladelse efter positivlisten i lønniveauer i 2017



Kilde: SIRI på baggrund af særkørsel fra STAR

Figur 4.3: Andele af fuldtidsbeskæftigede personer på positivlisten fordelt på brancher, 2015-2017



Kilde: jobindsats.dk

5. Start-up Denmark

Start-up Denmark blev indført i 2015 og giver en udlænding mulighed for at søge om opholds- og arbejdstilladelse med henblik på at drive selvstændig erhvervsvirksomhed i Danmark.

Ordningen giver udenlandske iværksættere med en innovativ forretningsidé, som kan bidrage til vækst og nye arbejdspladser, mulighed for at drive selvstændig erhvervsvirksomhed i Danmark. Forinden udlændingen kan søge om opholds- og arbejdstilladelse, skal forretningsidéen godkendes af et ekspertpanel nedsat af Erhvervsstyrelsen. Der skal være særlige danske erhvervsinteresser, der taler for, at virksomheden etableres i Danmark.

Der er fastsat en årlig kvote på max. 75 opholds- og arbejdstilladelser efter ordningen.

Ansøgninger og afgørelser

I 2017 har der været et fald i antallet af ansøgninger om opholds- og arbejdstilladelse efter Start-up Denmark sammenlignet med 2016, jf. tabel 5.1. Niveaueet af antallet af ansøgninger er faldet til samme niveau som i 2015. Desuden kan det bemærkes, at der er givet flere afslag i 2017 i forhold til 2015 og 2016, jf. tabel 5.2. Tilladelserne efter Start-up Denmark ordningen er primært givet til personer fra Indien, USA og Pakistan, jf. tabel 5.3

Tabel 5.1 - Ansøgninger om opholdstilladelse efter Start-up Denmark

	2015	2016	2017
	<i>Antal</i>		
Ansøgninger	27	53	33

Kilde: Styrelsen for International Rekruttering og Integration.

Tabel 5.2 - Opholdstilladelser og afslag efter Start-up Denmark

	2015	2016	2017	2015	2016	2017
	<i>Antal</i>			<i>Pct.</i>		
Tilladelser	12	33	22	92	94	79
Afslag	1	2	6	8	6	21
I alt	13	35	28	100	100	100

Kilde: Styrelsen for International Rekruttering og Integration.

Tabel 5.3 - Opholdstilladelser efter Start-up Denmark fordelt på nationalitet

	2015	2016	2017
	<i>Antal</i>		
Iran	1	0	5
Indien	2	8	4
Pakistan	0	2	3
Vietnam	0	0	2
USA	1	4	2
Øvrige nationaliteter	8	19	6
I alt	12	33	22

Kilde: Styrelsen for International Rekruttering og Integration.

6. Etableringskort

Etableringskortordningen blev indført i 2015, og den er målrettet internationale dimittender, der har fuldført en dansk, videregående uddannelse på kandidat- eller ph.d.-niveau.

Formålet med etableringskortet er at give danske arbejdsgivere bedre mulighed for at rekruttere højt kvalificerede udlændinge efter, at de har endt deres uddannelse i Danmark, men samtidig også at gøre det mere attraktivt for udenlandske talenter at vælge at studere i Danmark, da de efter endt uddannelse kan etablere sig i Danmark, selvom de endnu ikke har fundet et job, der kan give tilladelse efter en af erhvervsordningerne.

Udlændinge med et etableringskort er fritaget kravet om arbejdstilladelse og har ret til at arbejde i hvilken som helst virksomhed og stilling. Det er ikke nødvendigt at søge om en ny tilladelse, hvis udlændingen skifter job. Et etableringskort giver desuden ret til at drive selvstændig virksomhed. Tilladelsen gives for to år og kan ikke forlænges.

Ansøgninger og afgørelser

Antallet af ansøgninger om opholdstilladelse efter etableringskortordningen er steget konstant siden 2015, jf. tabel 6.1. Denne stigning reflekteres også i antallet af meddelte opholdstilladelser, hvor der i 2017 blev meddelt 422 tilladelser mod 226 tilladelser i 2015, jf. tabel 6.2. Siden 2015 er der blevet givet flest tilladelser efter ordningen til statsborgere fra Kina, jf. tabel 6.3.

Tabel 6.1 - Ansøgninger om opholdstilladelse på etableringskort

	2015	2016	2017
	<i>Antal</i>		
Ansøgninger	281	355	405

Kilde: Styrelsen for International Rekruttering og Integration.

Tabel 6.2 - Opholdstilladelser og afslag på etableringskort

	2015	2016	2017	2015	2016	2017
	<i>Antal</i>			<i>Pct.</i>		
Tilladelser	226	334	422	98	97	98
Afslag	5	12	9	2	3	2
I alt	231	346	431	100	100	100

Kilde: Styrelsen for International Rekruttering og Integration.

Tabel 6.3 - Opholdstilladelser på etableringskort fordelt på nationalitet

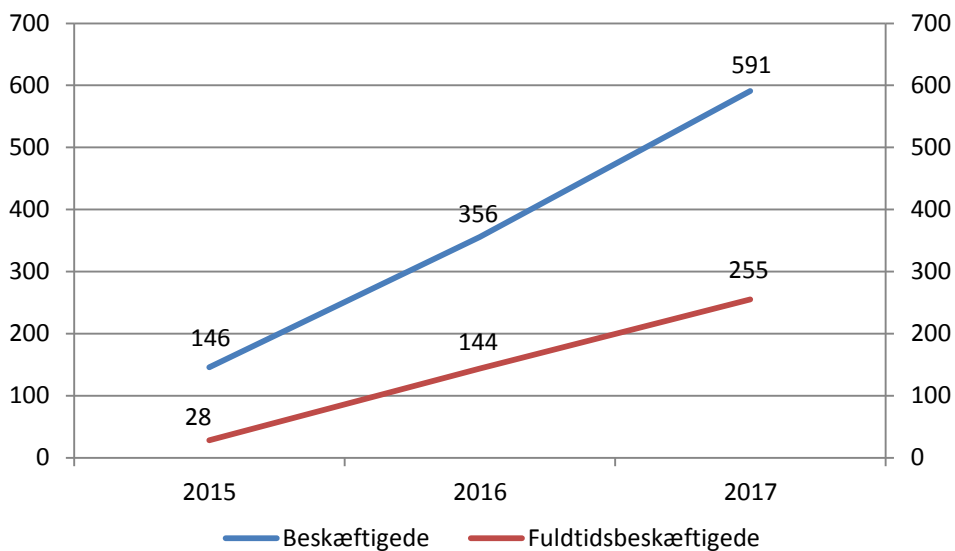
Nationalitet	2015	2016	2017
	<i>Antal</i>		
Kina	50	84	108
USA	14	21	40
Iran	14	21	32
Indien	17	25	32
Nepal	16	18	26
Øvrige nationaliteter	115	165	184
I alt	226	334	422

Kilde: Styrelsen for International Rekruttering og Integration.

Beskæftigede, lønniveauer og brancher

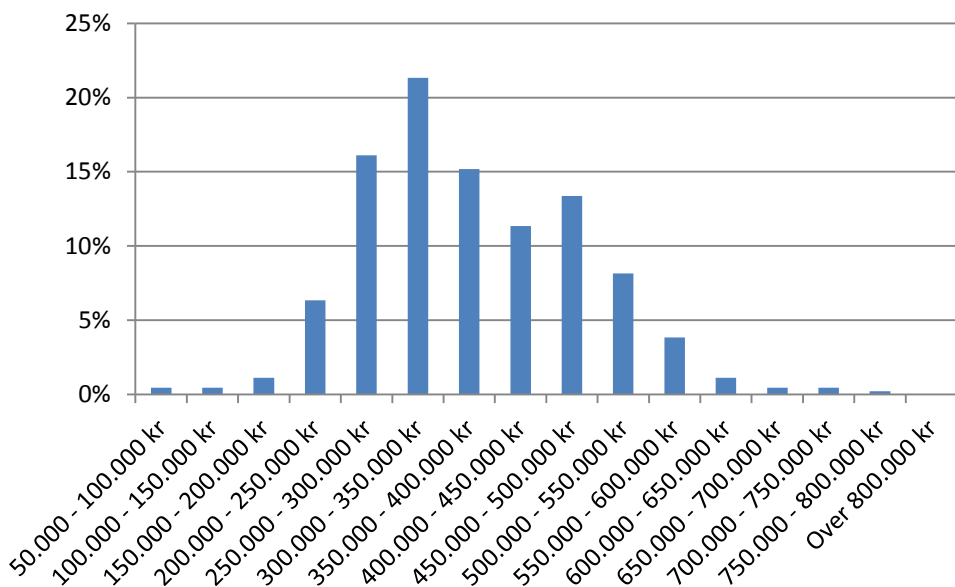
Der var 591 beskæftigede personer med etableringskort i 2017 svarende til 255 fuldtids-beskæftigede personer, jf. figur 6.1. Ca. 22 pct. var i lønniveauet 300.000 kr. – 350.000 kr., og forholdsvis få havde en lønindkomst, der var over 600.000 kr., jf. figur 6.2. Udlændinge med etableringskort er spredt over mange brancher, men der er flest inden for undervisning med 17 pct. i 2017, jf. figur 6.3.

Figur 6.1: Antal beskæftigede og fuldtidsbeskæftigede med etableringskort i 2015-2017



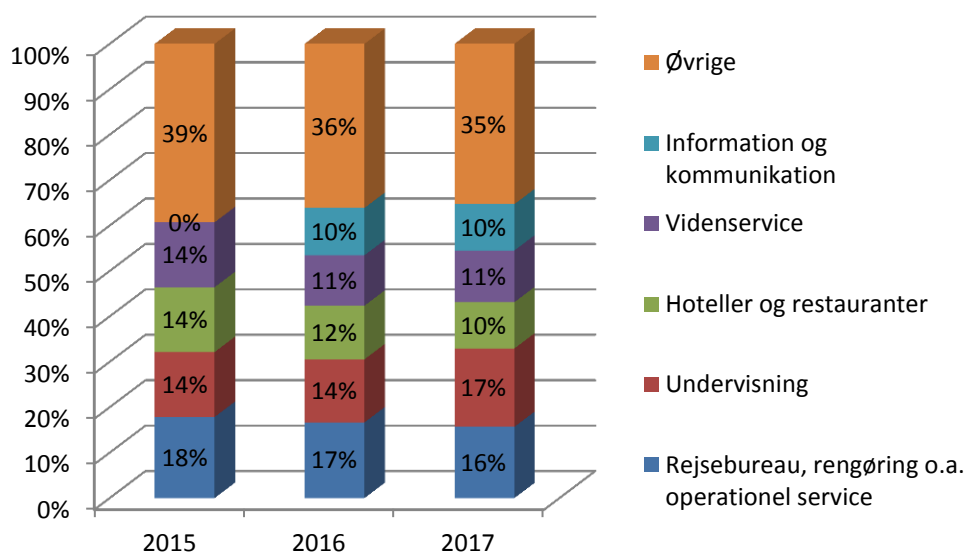
Kilde: Jobindsats.dk. Udtrukket 29. maj 2018

Figur 6.2: Andele af personer med etableringskort fordelt på lønniveauer i 2017



Kilde: SIRI på baggrund af særkørsel fra STAR

Figur 6.3: Andele af fuldtidsbeskæftigede personer med etableringskort fordelt på brancher i 2015-2017



Kilde: jobindsats.dk. Udtrukket 29. maj 2018

7. Den tidligere greencard-ordning

Greencard-ordningen blev pr. 10. juni 2016 afskaffet, således at det fra den 10. juni 2016 ikke længere er muligt at indgive en ansøgning om opholdstilladelse efter ordningen. Det er dog muligt at søge om forlængelse af eksisterende opholdstilladelser efter ordningen og som medfølgende familiemedlem til en person med et greencard.

Formålet med greencard-ordningen var at tiltrække kvalificeret udenlandsk arbejdskraft med henblik på beskæftigelse i Danmark.

Greencard-ordningen blev reguleret ved et pointsystem, der anvendtes til at vurdere, om det var sandsynligt, at ansøger ville kunne finde kvalificeret arbejde i Danmark. For at få opholdstilladelse efter greencard-ordningen skulle ansøgeren opnå 100 point på baggrund af fastsatte kriterier.

Med reformen af international rekruttering blev greencard-ordningen målrettet virksomhedernes behov for højt kvalificeret arbejdskraft. Bl.a. blev pointsystemet ændret, kriterierne for forlængelse blev skærpet og retten til at medbringe familie blev betinget af greencardhaverens beskæftigelse.

Ansøgninger og afgørelser

Antallet af ansøgere næsten blev halveret fra 2015 til 2016, jf. tabel 7.1. Alle ansøgninger i 2015 og 2016 blev behandlet efter de nye regler.

I 2017 blev der truffet fem afgørelser efter de gamle regler, jf. tabel 7.2. Dette skyldes, at ansøgningerne var indgivet før 1. januar 2015. De fleste tilladelser er givet til ansøgere fra Indien, Iran og Pakistan, jf. tabel 7.3.

Tabel 7.1 - Ansøgninger om opholdstilladelser efter greencard-ordningen

	2015	2016
	<i>Antal</i>	
Ansøgninger	1.461	763

Kilde: Styrelsen for International Rekruttering og Integration.

Tabel 7.2 - Opholdstilladelser og afslag efter greencard-ordningen

	2015			2016			2017		
	Gamle regler*	Nye regler	Samlet	Gamle regler*	Nye regler	Samlet	Gamle regler*	Nye regler	Samlet
	<i>Antal</i>			<i>Antal</i>			<i>Antal</i>		
Tilladelser	668	575	1.243	50	761	811	4	141	145
Afslag	677	260	937	57	340	397	5	80	85
I alt	1.345	835	2.180	107	1.101	1.208	9	221	230

	2015			2016			2017		
	Gamle regler*	Nye regler	Samlet	Gamle regler*	Nye regler	Samlet	Gamle regler*	Nye regler	Samlet
	<i>Pct.</i>			<i>Pct.</i>			<i>Pct.</i>		
Tilladelser	50	69	57	47	69	67	44	64	63
Afslag	50	31	43	53	31	33	56	36	37
I alt	100	100	100	100	100	100	100	100	100

Kilde: Styrelsen for International Rekruttering og Integration.

* Ansøgningerne er indgivet før 1. januar 2015, men afgjort i 2015 efter de gamle regler.

Tabel 7.3 - Opholdstilladelser efter greencard-ordningen fordelt på nationalitet

Nationalitet	2015			2016			2017		
	Gamle regler*	Nye regler	Samlet	Gamle regler*	Nye regler	Samlet	Gamle regler*	Nye regler	Samlet
	<i>Antal</i>			<i>Antal</i>			<i>Antal</i>		
Indien	214	139	353	19	277	296	1	59	60
Pakistan	84	72	156	8	94	102	1	21	22
Iran	117	220	337	9	158	167	1	17	18
Nepal	65	23	88	3	47	50	0	9	9
Egypten	6	5	11	0	9	9	0	5	5
Øvrige nationaliteter	182	116	298	11	176	187	1	30	31
Total	668	575	1.243	50	761	811	4	141	145

Kilde: Styrelsen for International Rekruttering og Integration.

* Ansøgningerne er indgivet før 1. januar 2015, men afgjort efter gamle regler i 2015 og 2016.

Beskæftigede, lønniveauer og brancher

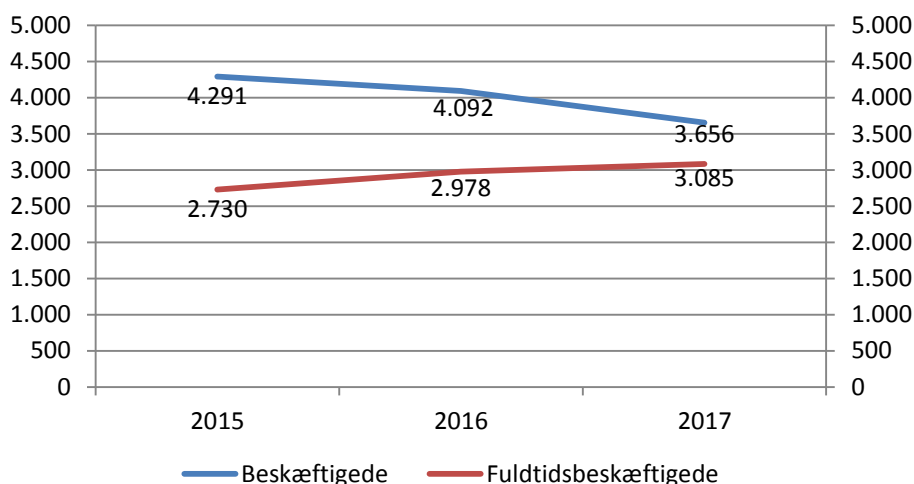
Antallet af beskæftigede greencardhavere er faldet fra 2015 til 2017, selvom antallet af fuldtidsbeskæftigede greencardhavere er steget i samme periode, jf. figur 7.1.

I perioden 2015-2017 ses en stigning fra 43 pct. til 70 pct. i andelen af personer med lønindkomst over 350.000 kr. for personer med opholdstilladelse efter den gamle greencard-ordning, jf. figur 7.2 a. Andelen af personer med et lønniveau over 350.000 kr. var for den nye ordning 37 pct. i 2015, mens andelen steg til 66 pct. i 2017, jf. figur 7.2 b. Tallene for den nye ordning skal dog læses med stor forsigtighed, da de vedrører få personer.

Figur 7.3 viser andelen af greencardhavere i 2017 på ny hhv. gammel ordning fordelt på lønintervaller. Tallene for den nye ordning skal dog læses med stor forsigtighed, da de vedrører få personer.

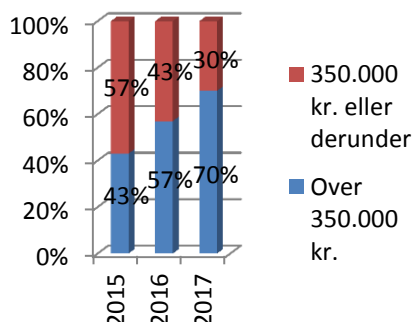
Den største andel af greencardhavere udgør 22 pct. i 2017 og arbejdede i hotel- og restaurationsbranchen, jf. figur 7.4. Rejsebureauer og rengøring udgjorde den næststørste branche med 20 pct.

Figur 7.1 Beskæftigede og fuldtidsbeskæftigede greencardhavere i perioden 2015-2017

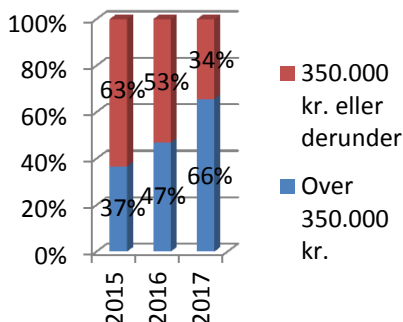


Kilde: Jobindsats.dk. Udtrukket 29. maj 2018

Figur 7.2 a. Lønniveau – Gammel ordning



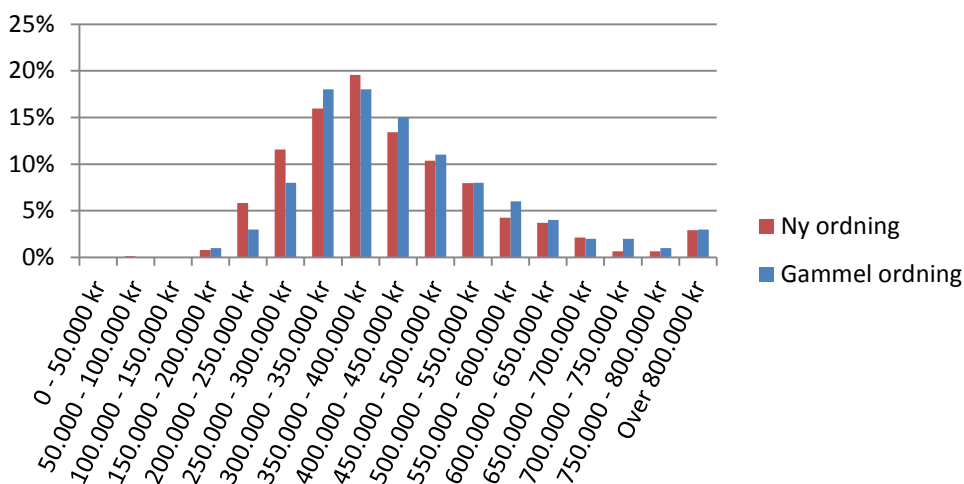
Figur 7.2 b. Lønniveau – Ny ordning



Kilde: SIRI på baggrund af særkørsel fra STAR

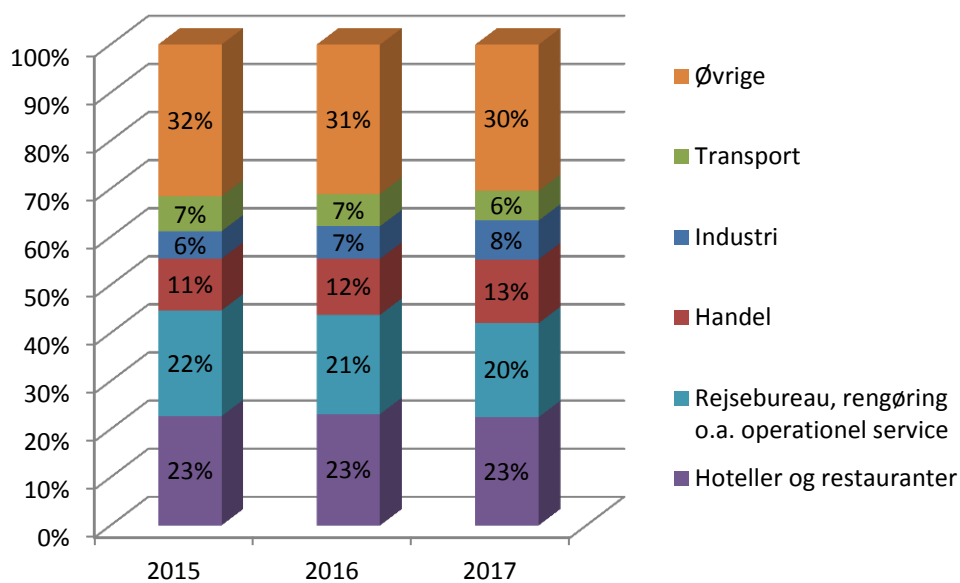
Anmærkning: Antallet af personer på ny ordning, der indgår i opgørelsen, er meget begrænset.

Figur 7.3 Andele af personer med opholdstilladelse til greencardhavere i lønniveauer i 2017



Kilde: SIRI på baggrund af særkørsel fra STAR
 Anmærkning: Se figur 7.2 a og 7.2 b

Figur 7.4 Branchefordeling af fuldtidsbeskæftigede personer for greencard-ordning i perioden 2015-2017



Kilde: Jobindsats.dk. Udtrukket 29. maj 2018

8. Landbrug

Der kan gives opholds- og arbejdstilladelse efter landbrugsordningen til en udlænding, som skal arbejde som fodermester eller driftsleder. Det er også muligt at få en opholds- og arbejdstilladelse, som praktikant til landbrugsområdet, men dette behandles særskilt i afsnit 12.

Ansøgninger og afgørelser

Antallet af ansøgninger og tilladelser inden for landbruget steg en smule i 2017 sammenlignet med tidligere år, jf. tabel 8.1 og 8.2. Dette understøttes af, at der er et stigende antal beskæftigede personer med opholds- og arbejdstilladelse inden for landbrugsområdet, jf. figur 8.1.

Hovedparten af opholdstilladelse på området er meddelt til statsborgere fra Ukraine, jf. tabel 8.3.

Tabel 8.1 - Ansøgninger om opholdstilladelse til landbrugsområdet

	2015	2016	2017
	<i>Antal</i>		
Ansøgninger	809	823	879

Kilde: Styrelsen for International Rekruttering og Integration.

Tabel 8.2 - Opholdstilladelser og afslag meddelt til landbrugsområdet

	2015	2016	2017	2015	2016	2017
	<i>Antal</i>			<i>Pct.</i>		
Tilladelser	626	860	861	96	97	99
Afslag	49	26	12	4	3	1
I alt	675	886	873	100	100	100

Kilde: Styrelsen for International Rekruttering og Integration.

Tabel 8.3 - Opholdstilladelser til landbrug fordelt på nationalitet

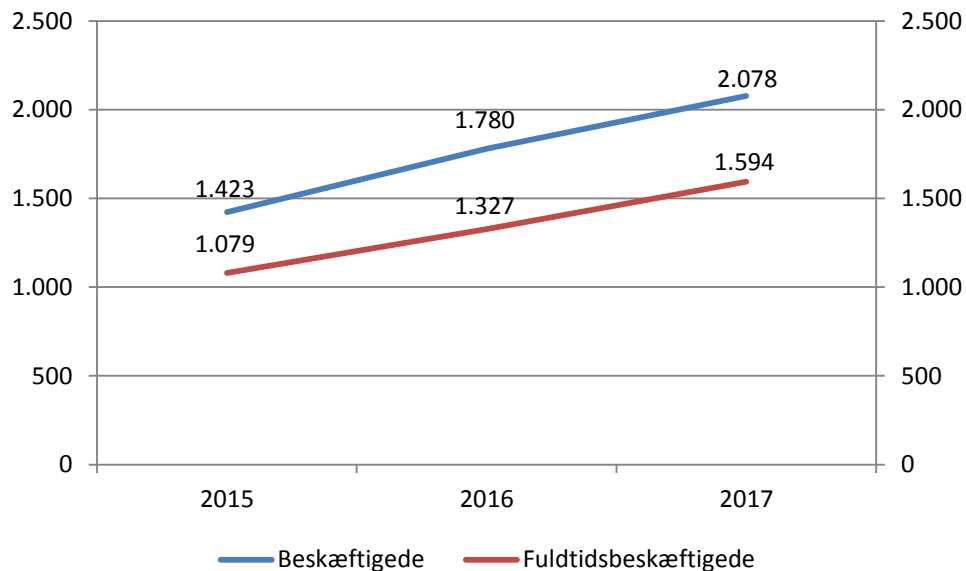
Nationalitet	2015	2016	2017
	<i>Antal</i>		
Ukraine	608	836	840
Brasilien	11	18	10
Thailand	3	2	5
Øvrige nationaliteter	4	4	6
I alt	626	860	861

Kilde: Styrelsen for International Rekruttering og Integration.

Beskæftigede, lønniveauer og brancher

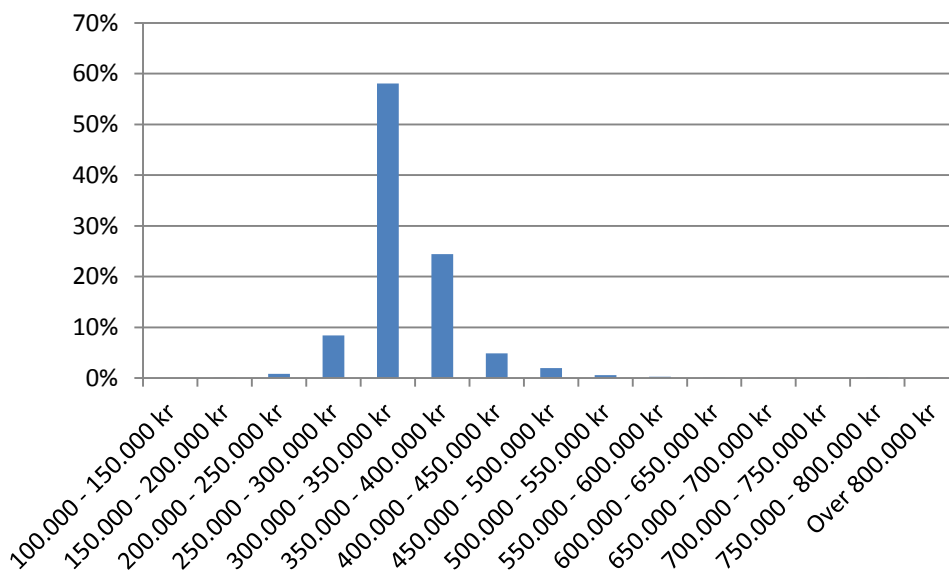
Antallet af beskæftigede og fuldtidsbeskæftigede med opholds- og arbejdstilladelse til landbruget er steget i perioden 2015-2017, jf. figur 8.1. Ca. 59 pct. havde et lønniveau i 2017 i intervallet 300.000 kr. – 350.000 kr., jf. figur 8.2. Hvad angår brancheopdeling er hovedparten, ikke overraskende, beskæftiget i landbruget, jf. figur 8.3.

Figur 8.1: Antal beskæftigede og fuldtidsbeskæftigede med opholdstilladelse til landbrug (fodermestre og driftsledere), 2015-2017



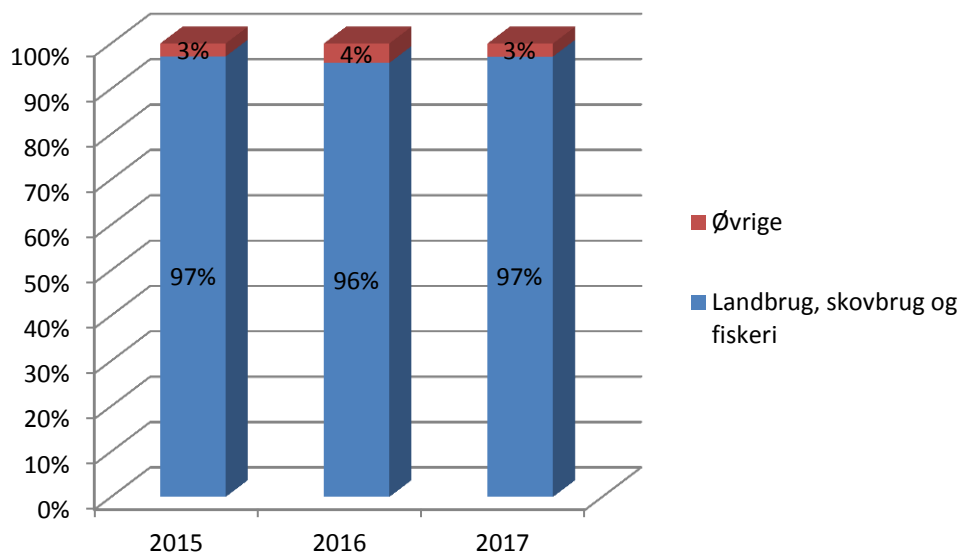
Kilde: Jobindsats.dk. Udtrukket 29. maj 2018

Figur 8.2: Andele af personer med opholdstilladelse til landbrug i lønniveauer i 2017



Kilde: SIRI på baggrund af særkørsel fra STAR

Figur 8.3: Andele af fuldtidsbeskæftigede personer indenfor landbrug (fodermestre og driftsledere) fordelt på brancher, 2015-2017



Kilde: jobindsats.dk. Udtrukket 29. maj 2018

9. Forskere

Udlændinge, som har fået tilbudt en lønnet ansættelse som forsker på et universitet eller i en virksomhed, har mulighed for at ansøge om opholdstilladelse. Ph.d.-forskere indgår ikke i dette afsnit, men behandles under internationale studerende.

Ansøgninger og afgørelser

Antallet af ansøgninger om opholds- og arbejdstilladelse til forskere er faldet moderat, jf. tabel 9.1. Antallet af tilladelser og afslag er tilnærmelsesvis uændret, jf. tabel 9.2. Størstedelen af tilladelserne gives til forskere fra Kina, USA og Indien, jf. tabel 9.3.

Tabel 9.1 - Ansøgninger om opholdstilladelse til forskere

	2015	2016	2017
	<i>Antal</i>		
Ansøgninger	563	579	556

Kilde: Styrelsen for International Rekruttering og Integration.

Tabel 9.2 - Opholdstilladelser og afslag meddelt til forskere

	2015	2016	2017	2015	2016	2017
	<i>Antal</i>			<i>Pct.</i>		
Tilladelser	597	572	558	100	100	100
Afslag	3	2	2	0	0	0
I alt	600	574	560	100	100	100

Kilde: Styrelsen for International Rekruttering og Integration.

Tabel 9.3 - Opholdstilladelser til forskere fordelt på nationalitet

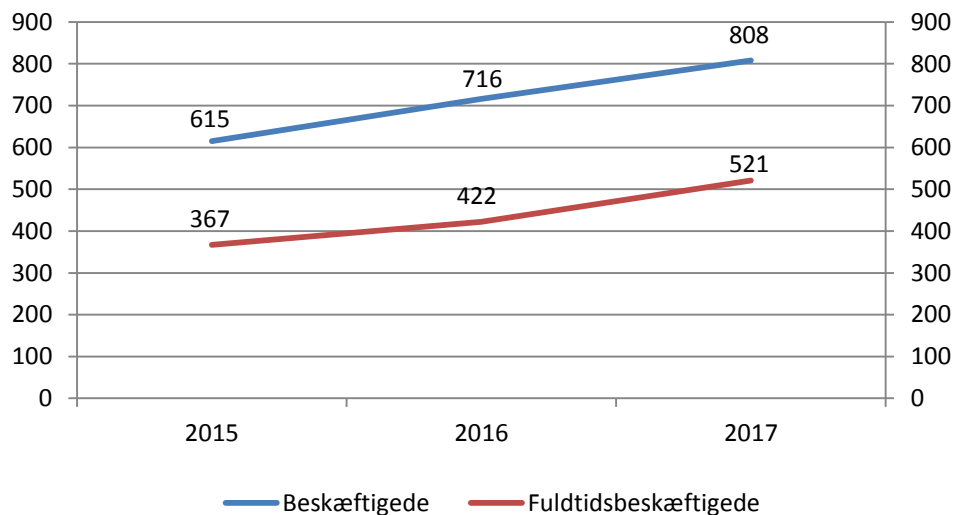
Nationalitet	2015	2016	2017
	<i>Antal</i>		
Kina	155	145	189
USA	60	65	49
Iran	29	37	43
Indien	52	63	38
Japan	24	23	27
Øvrige nationaliteter	211	239	212
I alt	531	566	558

Kilde: Styrelsen for International Rekruttering og Integration.

Beskæftigede, lønniveauer og brancher

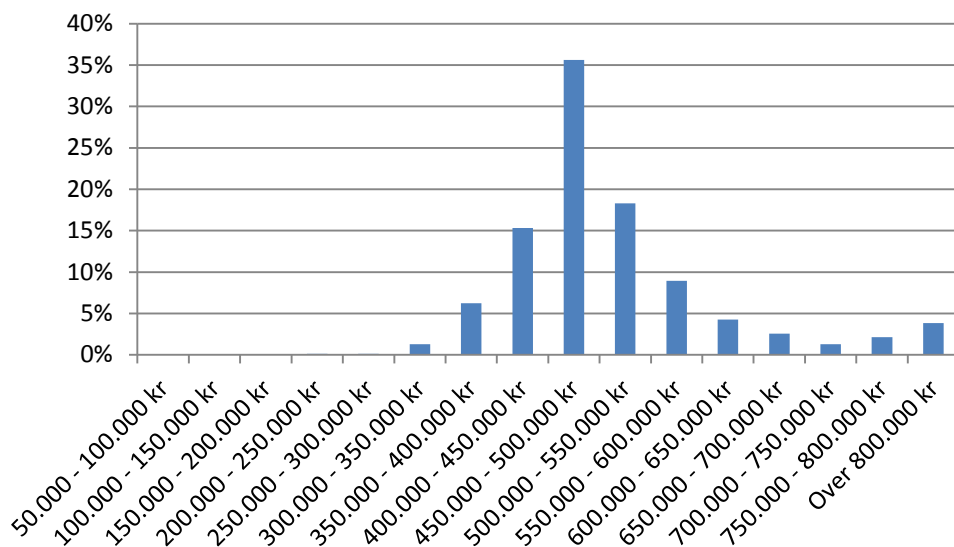
Antallet af beskæftigede og fuldtidsbeskæftigede personer med ophold som forskere (ej ph.d.) er steget i perioden 2015-2017, jf. figur 9.1. Hovedparten af forskerne i 2017 (ej ph.d.) (ca. 97 pct.) havde et lønniveau på over 350.000 kr., og ca. 35 pct. var i intervallet 450.000 kr. – 500.000 kr., jf. figur 9.2. De fleste (ca. 85 pct.) forskere var ikke overraskende beskæftiget i undervisningsbranchen, jf. figur 9.3.

Figur 9.1: Antal beskæftigede og fuldtidsbeskæftigede med opholdstilladelse som forsker, 2015-2017



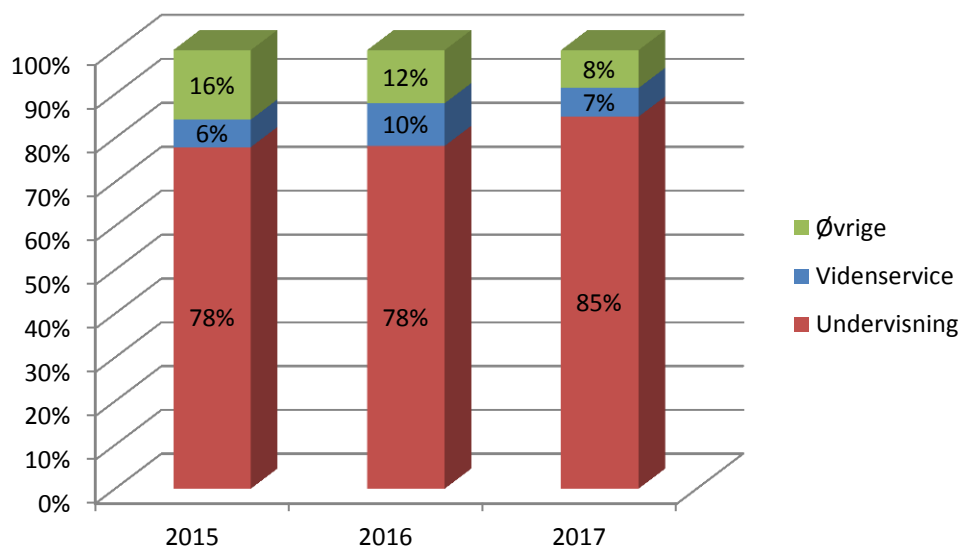
Kilde: Jobindsats.dk. Udtrykket 29. maj 2018

Figur 9.2: Andele af personer med ophold som forsker i lønniveauer i 2017



Kilde: SIRI på baggrund af særkørsel fra STAR

Figur 9.3: Andele af fuldtidsbeskæftigede forskere fordelt på brancher



Kilde: jobindsats.dk. Udtrykket 29. maj 2018

10. Øvrige erhvervsordninger

Nedenfor følger en gennemgang af de øvrige ordninger på erhvervsområdet.

Særlige individuelle kvalifikationer

Der kan gives opholds- og arbejdstilladelse til en udlænding, som er blevet tilbudt et arbejde, som er så tæt knyttet til netop denne udlænding, at kun den pågældende må antages at kunne varetage det.

Det kan fx være:

- artister og kunstnere, herunder sangere, musikere og dirigenter
- sportsfolk (professionelle idrætsudøvere og trænere)
- specialiserede kokke

Trainees

En udlænding, som er blevet tilbudt ansættelse i en virksomhed i Danmark i en kortere periode med det formål at uddanne sig eller blive oplært, kan søge om opholds- og arbejdstilladelse som trainee. Der skal være særlige erhvervs- og uddannelsesmæssige hensyn, der danner grundlag for ansættelsen som trainee.

Der vil typisk være tale om, at en udlænding, som er ansat i et moder-, søster- eller datterselskab i udlandet, kommer til Danmark med henblik på at videreuddanne sig inden for det danske datter-, søster- eller moderselskab og som efterfølgende rejser tilbage til sit arbejde i udlandet.

Jobskifte ved uforskyldt ledighed

Jobskifte ved uforskyldt ledighed (jobsøgningsophold) er en opholdstilladelse på op til 6 måneder til at søge job i Danmark, efter personens oprindelige opholdstilladelse udløber.

Det er muligt at få jobsøgningsophold, som arbejdstager efter positivlisten, beløbsordningen eller et af fast-track ordningens første tre spor (beløbssporet, forskersporet og uddannelsessporet) hvis man bliver ledig uden selv at være årsag til det.

Ansøgninger og afgørelser

Antallet af ansøgninger og tilladelser til ordningen særlige individuelle kvalifikationer er faldet i 2017 sammenlignet med 2016, jf. tabel 10.1 og 10.2. 122 af tilladelserne i 2017 blev givet til statsborgere fra USA, jf. tabel 10.6.

Tabel 10.1 - Ansøgninger om opholdstilladelser på udvalgte kategorier på erhvervsområdet

	2015	2016	2017
	<i>Antal</i>		
Ansøgninger i alt	627	712	628
- heraf særlige individuelle kvalifikationer	501	430	401
- heraf trainee	70	210	128
- heraf jobskifte ved uforskyldt ledighed	53	72	99

Kilde: Styrelsen for International Rekruttering og Integration.

Tabel 10.2 - Opholdstilladelser og afslag på udvalgte kategorier på erhvervsområdet

	2015	2016	2017	2015	2016	2017
Særlige individuelle kvalifikationer	<i>Antal</i>			<i>Pct.</i>		
Tilladelser	276	328	303	70	83	86
Afslag	121	66	48	30	17	14
I alt	397	394	351	100	100	100
Trainee	<i>Antal</i>			<i>Pct.</i>		
Tilladelser	59	190	125	91	98	98
Afslag	6	3	2	9	2	2
I alt	65	193	127	100	100	100
Jobskifte ved uforskyldt ledighed	<i>Antal</i>			<i>Pct.</i>		
Tilladelser	41	53	66	87	90	89
Afslag	6	6	8	13	10	11
I alt	47	59	74	100	100	100

Kilde: Styrelsen for International Rekruttering og Integration.

Tabel 10.3 – Opholdstilladelser til særlige individuelle kvalifikationer fordelt på fagområder

	2017	
	<i>Antal</i>	<i>Pct.</i>
Idrætsudøvere og trænere	180	59
Musikere, artister og kunstnere	50	17
Specialiserede kokke	25	8
Øvrige med særlige individuelle kvalifikationer	48	16
I alt	303	100

Kilde: Styrelsen for International Rekruttering og Integration.

Tabel 10.4 - Opholdstilladelser efter udvalgte kategorier på erhvervsområdet fordelt på nationalitet 2017

2017		Særlige individuelle kvalifikationer	Trainee	Jobskifte ved ufor-skyldt ledighed
	<i>I alt</i>	<i>Antal</i>		
USA	122	102	9	11
Kina	50	7	34	9
Canada	44	38	2	4
Japan	43	39	4	0
Marokko	40	0	40	0
Øvrige nationaliteter	195	117	36	42
I alt	494	303	125	66

Kilde: Styrelsen for International Rekruttering og Integration.

* Kategorien Forskere og undervisere indeholder i 2015 ikke PhD-studerende, da IR-reformen har medført at alle tilladelser til PhD-studier gives efter § 9i i udlændingeloven. I 2014 og tidligere har PhD været fordelt på uddannelses- og erhvervsområdet. Antallet af PhD-tilladelser på erhvervsområdet i 2014 udgjorde 282. Afslag af PhD-tilladelser i 2014 var 1 afslag.

11. Volontør og Working Holiday mv.

Volontørordningen giver mulighed for, at udlændinge, der skal udføre frivilligt, ulønnet social eller humanitært arbejde, kan få en opholds- og arbejdstilladelse til Danmark.

Working Holiday er bilaterale aftaler, som Danmark har indgået med Argentina, Australien, Canada, Chile, Japan, New Zealand og Sydkorea. Working Holiday-aftalerne er indgået for at give unge mennesker fra disse lande bedre mulighed for at lære hinandens kultur og levevis at kende. Formålet er at fremme den gensidige forståelse mellem landene.

Overskriften 'Volontør og Working Holiday mv.' dækker også over opholdstilladelser meddelt til udlændinge med autorisation som læge og tandlæge, dvs. udlændinge som er uddannet i et andet land end Danmark, men som endnu ikke har dansk autorisation. Tilladelsen giver ikke udlændingen ret til at arbejde, men at lære dansk og bestå de faglige prøver mv., som er nødvendige for at opnå dansk autorisation som læge eller tandlæge.

Ansøgninger og afgørelser

Antallet af ansøgninger og tilladelser som volontør og working holiday mv. er steget i 2017 sammenlignet med de tidligere år, jf. tabel 11.1 og 11.2. 36 pct. af tilladelserne i 2017 er givet til statsborgere fra Argentina, mens 17 pct. er givet til statsborgere fra Chile, jf. tabel 11.3.

Tabel 11.1 - Ansøgninger om opholdstilladelser som volontør og working holiday mv.

	2015	2016	2017
	<i>Antal</i>		
Ansøgninger	1.082	1.504	2.076

Kilde: Styrelsen for International Rekruttering og Integration.

Tabel 11.2 - Opholdstilladelser og afslag meddelt til volontør og working holiday mv.

	2015	2016	2017	2015	2016	2017
	<i>Antal</i>			<i>Pct.</i>		
Tilladelser	982	1.422	1.874	95	96	97
Afslag	54	52	64	5	4	3
I alt	1.036	1.474	1.938	100	100	100

Kilde: Styrelsen for International Rekruttering og Integration.

Tabel 11.3 - Opholdstilladelser som volontør og working holiday mv. fordelt på nationalitet

Nationalitet	2015	2016	2017
	<i>Antal</i>		
Argentina	354	571	667
Chile	74	166	316
Sydkorea	75	127	151
Australien	112	146	143
Japan	119	110	130
Øvrige nationaliteter	248	302	467
Total	982	1.422	1.874

Kilde: Styrelsen for International Rekruttering og Integration.

12. Praktikanter

Der kan gives opholds- og arbejdstilladelse som praktikant, hvis en udlænding er begyndt på en uddannelse i sit hjemland eller et land, hvor vedkommende har lovligt ophold, og der er særlige uddannelsesmæssige grunde, som taler for et praktikophold i Danmark.

Tilladelser gives overvejende inden for landbrugs-, jordbrugs-, veterinær-, skovbrugs-, gartneri-, arkitekt- og sundhedsområdet.

Ansøgninger og afgørelser

Der har været en konstant stigning i antallet af ansøgninger og tilladelser fra 2015 til 2017, jf. tabel 12.1 og 12.2. Langt størstedelen af opholds- og arbejdstilladelserne fortsat gives til praktikanter fra Ukraine, jf. tabel 12.3.

Tabel 12.1 - Ansøgninger om opholdstilladelser som praktikant

	2015	2016	2017
	<i>Antal</i>		
Ansøgninger	1.114	1.453	1.899

Kilde: Styrelsen for International Rekruttering og Integration.

Tabel 12.2 - Opholdstilladelser og afslag på opholdstilladelser som praktikant

	2015	2016	2017	2015	2016	2017
	Antal			Pct.		
Tilladelser	1.058	1.272	1.899	88	96	99
Afslag	141	59	28	12	4	1
I alt	1.199	1.331	1.927	100	100	100

Kilde: Styrelsen for International Rekruttering og Integration.

Tabel 12.3 - Opholdstilladelser som praktikant fordelt på nationalitet

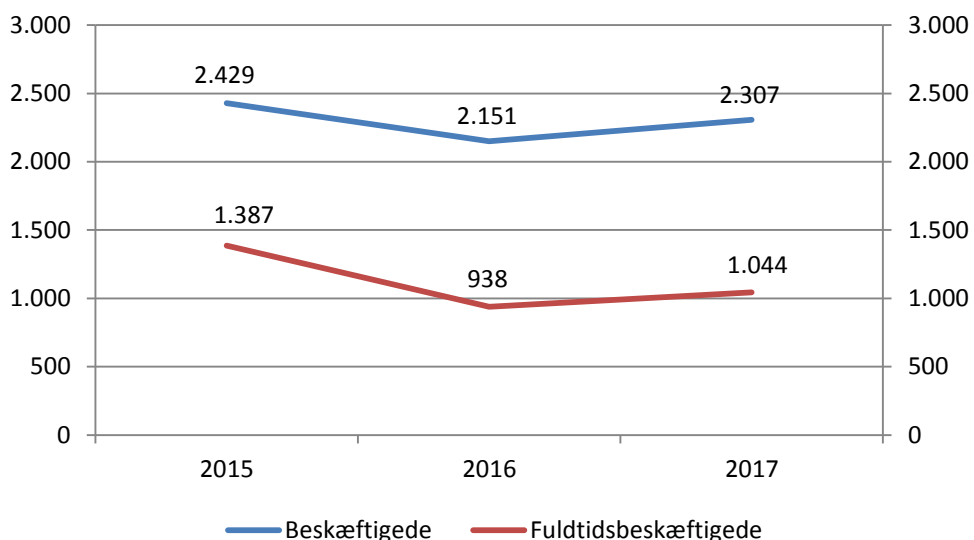
Nationalitet	2015	2016	2017
	Antal		
Ukraine	723	899	1.424
USA	71	68	79
Kina	46	55	68
Indien	21	34	38
Brasilien	16	17	29
Øvrige nationaliteter	181	199	251
Total	1.058	1.272	1.899

Kilde: Styrelsen for International Rekruttering og Integration.

Beskæftigede, lønniveauer og brancher

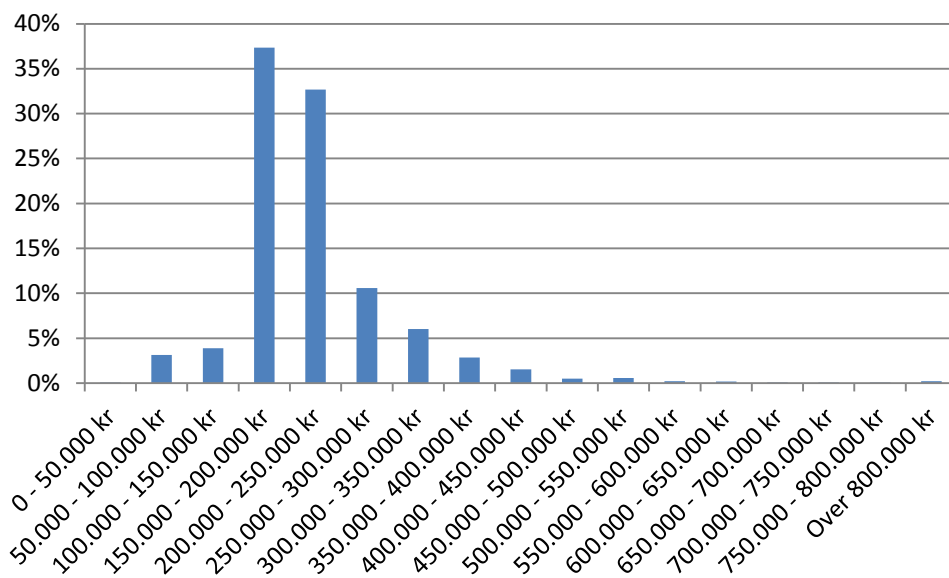
Antallet af beskæftigede og fuldtidsbeskæftigede personer med ophold som praktikant faldt i 2016, men at antallet af beskæftigede steg i 2017 til nogenlunde samme niveau som i 2015, jf. figur 12.1. Dog var der fortsat færre fuldtidsbeskæftigede end i 2015. Hovedparten af praktikanterne (ca. 81 pct.) havde et lønniveau i intervallet 150.000 kr. – 300.000 kr., jf. figur 12.2. Størstedelen var beskæftiget inden for landbrug, skovbrug og fiskeri, jf. figur 12.3.

Figur 12.1: Antal beskæftigede og fuldtidsbeskæftigede med opholdstilladelse som praktikant 2015-2017



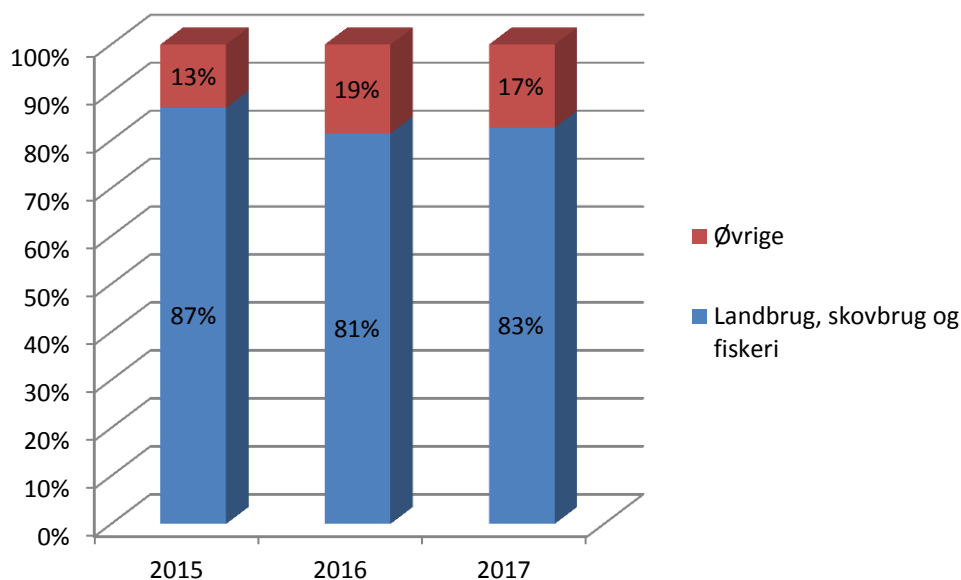
Kilde: Jobindsats.dk. Udtrukket 29. maj 2018

Figur 12.2: Andele af personer med ophold som praktikant i lønniveauer i 2017



Kilde: SIRI på baggrund af særkørsel fra STAR

Figur 12.3: Andele af fuldtidsbeskæftigede praktikanter fordelt på brancher



Kilde: Jobindsats.dk. Udtrukket 29. maj 2018

13. Internationale studerende

Ph.d.-studerende

En udlænding kan få opholdstilladelse som ph.d.-studerende i Danmark, hvis:

- vedkommende er indskrevet på et dansk universitet og får løn af enten universitetet eller af en virksomhed med tilknytning til ph.d.-uddannelsen.
- vedkommende er indskrevet på et dansk universitet uden at være aflønnet.
- Vedkommende er gæste ph.d.-studerende, som er indskrevet på en ph.d.-uddannelse ved et udenlandsk universitet og ønsker at tage en del af sin uddannelse i Danmark.

Studerende ved videregående uddannelser

Det er muligt at få opholdstilladelse til at studere ved en videregående uddannelse i Danmark. Udlændingen kan enten tage en hel uddannelse eller læse en del af sin uddannelse i Danmark i forlængelse af sin uddannelse i hjemlandet.

Udlændingen får med sin opholdstilladelse som studerende ved en videregående uddannelse en begrænset arbejdstilladelse og får mulighed for at arbejde 20 timer ugentligt ved siden af studierne og fuldtid i perioden juni-august.

Folkehøjskoler og grund- og ungdomsuddannelser

Det er muligt at få opholdstilladelse til at studere på folkehøjskole. Denne opholdstilladelse giver dog ikke ret til at arbejde. Det er ligeledes muligt at få opholdstilladelse til at læse et år af en grund- og ungdomsuddannelse i Danmark. Der gives som udgangspunkt heller ikke arbejdstilladelse til denne type opholdstilladelse.

Antallet af ansøgninger om opholdstilladelse til uddannelse i Danmark fra 2015 til 2016 var stabilt, mens der var et lille fald fra 2016 til 2017, jf. tabel 13.1. Der var en stigning i antallet af tilladelser i 2016 i forhold til 2015, mens der var et fald i 2017 sammenlignet med 2016, jf. tabel 13.2.

Halvdelen af de studerende, der har fået opholdstilladelse til et forløb på et videregående, dansk universitet kommer fra USA, mens ca. 37 pct., som har fået en tilladelse til et forløb på videregående øvrige institutioner, kommer fra Nepal. På Ph.d.-området er ca. en tredjedel af tilladelserne givet til statsborgere fra Kina, jf. tabel 13.3.

Tabel 13.1 - Ansøgninger om opholdstilladelser til uddannelse

	2015	2016	2017
	<i>Antal</i>		
Ansøgninger	9.273	9.314	9.260

Kilde: Styrelsen for International Rekruttering og Integration.

Tabel 13.2 - Opholdstilladelser og afslag til uddannelse

	2015	2016	2017	2015	2016	2017
	<i>Antal</i>			<i>Pct.</i>		
Tilladelser	8.246	9.194	8.949	95	95	96
Afslag	404	483	372	5	5	4
I alt	8.650	9.677	9.321	100	100	100

Kilde: Styrelsen for International Rekruttering og Integration.

Tabel 13.3 - Opholdstilladelser til uddannelse inkl. Ph.d., 2015 - 2017 fordelt på nationalitet og udvalgte kategorier

Nationalitet	2015	2016	2017	2017 - udvalgte kategorier*				
				Videregående, danske universiteter	Videregående, øvrige institutioner	Folkehøjskoler	Grund- og ungdomsuddannelse	Ph.d.
	<i>Antal</i>			<i>Antal</i>				
USA	2.949	3.231	3.142	2.958	59	25	59	41
Kina	1.121	1.236	1.208	675	202	12	15	304
Nepal	686	830	662	135	497	17	0	13
Australien	354	395	400	312	44	5	29	10
Indien	272	318	348	204	88	4	6	46
Canada	320	375	313	245	41	6	13	8
Japan	176	222	237	101	3	112	16	5
Sydkorea	168	224	210	135	23	36	10	6
Øvrige	2.200	2.363	2.429	1074	399	208	267	481
I alt	8.246	9.194	8.949	5.839	1.356	425	415	914

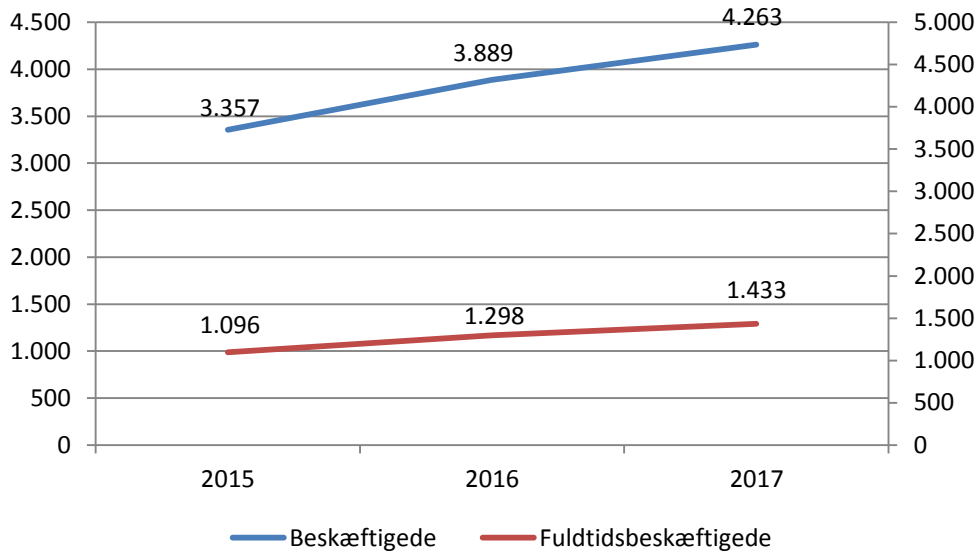
Kilde: Styrelsen for International Rekruttering og Integration.

*Der er i 2016 en person på adgangsgivende kursus, hvilket er den sidste, tilhørende kategori.

Beskæftigede, lønniveauer og brancher

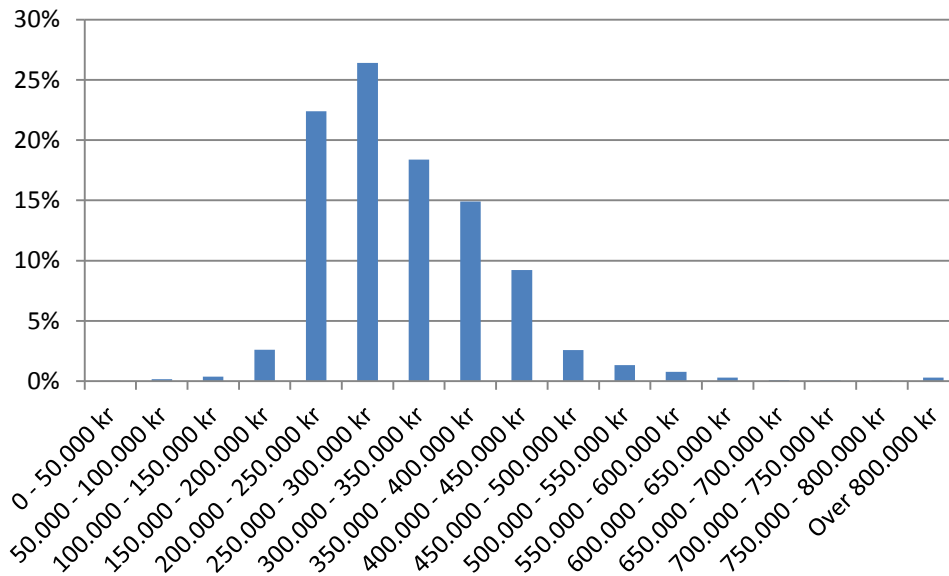
Antallet af beskæftigede og fuldtidsbeskæftigede personer med ophold som studerende er steget i perioden 2015-2017, jf. figur 13.1. Hovedparten af de studerende (ca. 67 pct.) havde et lønniveau i intervallet 200.000 kr. – 350.000 kr., jf. figur 3.2. Størstedelen var beskæftiget inden for undervisning (ca. 34 pct.), hoteller og restauranter (ca. 21 pct.) og rejsebureau, rengøring o.a. operationel service (ca. 18 pct.), jf. figur 13.3.

Figur 13.1: Antal beskæftigede og fuldtidsbeskæftigede med opholdstilladelse som internationalt studerende 2015-2017



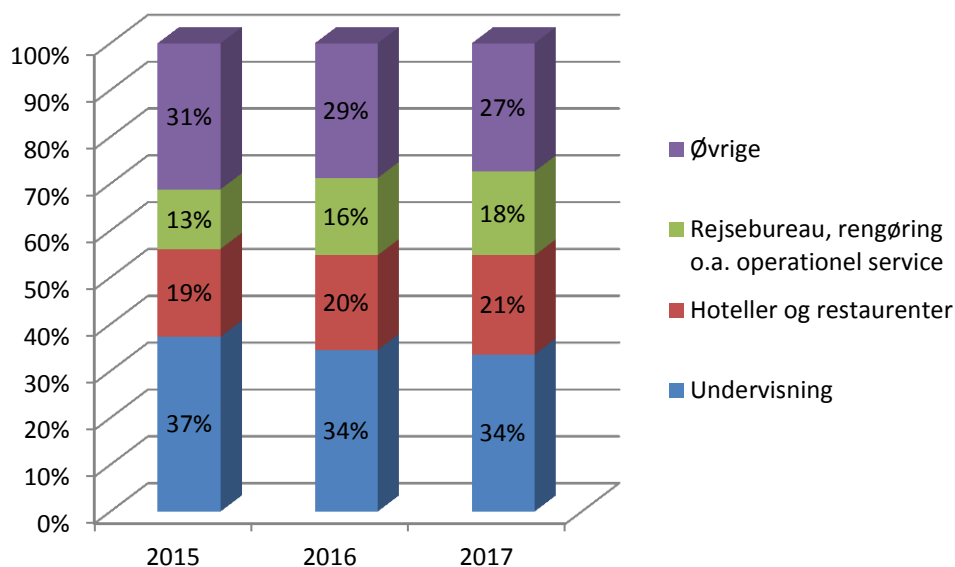
Kilde: Jobindsats.dk. Udtrukket 29. maj 2018

Figur 13.2: Andele af personer med ophold som studerende i lønniveauer i 2017



Kilde: SIRI på baggrund af særkørsel fra STAR.

Figur 13.3: Andele af fuldtidsbeskæftigede studerende fordelt på brancher



Kilde: jobindsats.dk. Udtrykket 29. maj 2018

14. Au Pair

Unge udlændinge, som ønsker at lære noget om dansk sprog og kultur, kan ansøge om opholdstilladelse efter au pair-ordningen.

Det er bl.a. en betingelse for at få opholdstilladelse som au pair, at udlændingen har en aftale om at bo hos en dansk værtsfamilie, og at udlændingen deltager i familiens liv på lige vilkår, som de øvrige familiemedlemmer for derved at få et indblik i dansk kultur. Udlændingen får kost, logi og lommepenge af værtsfamilien for til gengæld at deltage i de almindelige, huslige pligter. En opholdstilladelse som au pair giver ikke ret til at arbejde i Danmark.

Ansøgninger og afgørelser

Antallet af ansøgninger og tilladelser meddelt efter au pair-ordningen er faldet siden 2015, jf. tabel 14.1 og 14.2. På trods af dette fald skal det dog bemærkes, at der blev givet relativt flere tilladelser end afslag i 2017 sammenlignet med 2015 og 2016. Ca. 82 pct. af opholdstilladelserne blev meddelt til personer fra Filippinerne, jf. tabel 14.3.

Tabel 14.1 - Ansøgninger om opholdstilladelser som au pair

	2015	2016	2017
	<i>Antal</i>		
Ansøgninger	2.093	1.656	1.618

Kilde: Styrelsen for International Rekruttering og Integration.

Tabel 14.2 - Opholdstilladelser og afslag på opholdstilladelser som au pair

	2015	2016	2017	2015	2016	2017
	<i>Antal</i>			<i>Pct.</i>		
Tilladelser	1.624	1.349	1.423	82	82	88
Afslag	363	293	199	18	18	12
I alt	1.987	1.642	1.622	100	100	100

Kilde: Styrelsen for International Rekruttering og Integration.

Tabel 14.3 - Opholdstilladelser som au pair fordelt på nationalitet

Nationalitet	2015	2016	2017
	<i>Antal</i>		
Filippinerne	1.317	1.074	1.171
Kenya	37	26	34
Nepal	42	46	31
Brasilien	19	29	29
Ukraine	54	34	28
Øvrige nationaliteter	155	140	130
Total	1.624	1.349	1.423

Kilde: Styrelsen for International Rekruttering og Integration.

15. Medfølgende familiemedlem

Hvis en udlænding har en opholds- og arbejdstilladelse på baggrund af arbejde eller studier, har den pågældende i de fleste tilfælde mulighed for at få sin familie med til Danmark. Der kan gives opholdstilladelse til ægtefæller, registrerede partnere eller faste samlevende samt til hjemmeboende børn under 18 år.

Antallet af ansøgninger som medfølgende familiemedlem på erhvervsområdet er steget siden 2015. Det samme gælder for studieområdet, her er der også sket en stigning i antallet af ansøgninger jf. figur 15.1

Antallet af tilladelser og afslag meddelt til medfølgende familiemedlem på erhvervs- og studieområdet er steget siden 2015, jf. tabel 15.2 og 15.3.

Der bliver i 2017 givet flest opholdstilladelser som medfølgende familiemedlem på erhvervsområdet til personer fra Indien, Ukraine og Kina. På studieområdet blev der i 2017 givet flest opholdstilladelser som medfølgende familiemedlem til personer fra Nepal, Iran og Pakistan. Særligt er der sket en stigning i forhold til medfølgende familiemedlemmer fra Nepal, her er der sket en stigning fra 189 til 408 fra 2015-2017.

Tabel 15.1 - Ansøgninger om opholdstilladelse som medfølgende familiemedlem til person med opholdstilladelse på erhvervs- og studieområdet

Ansøgninger	2015	2016	2017
	<i>Antal</i>		
Erhverv	3.907	4.600	4.862
- Heraf ægtefæller m.v.	2.082	2.378	2.445
- Heraf børn	1.782	2.213	2.393
Studie	811	971	1.036
- Heraf ægtefæller m.v.	587	722	728
- Heraf børn	221	247	305
Ansøgninger i alt	4.718	5.571	5.898

Kilde: Styrelsen for International Rekruttering og Integration.

Tabel 15.2 - Opholdstilladelser og afslag som medfølgende familiemedlem til person med tilladelse på erhvervsområdet

	2015	2016	2017	2015	2016	2017
	<i>Antal</i>			<i>Pct.</i>		
Tilladelser	3.821	4.349	4.640	92	95	97
Afslag	338	227	150	8	5	3
I alt	4.159	4.576	4.790	100	100	100

Kilde: Styrelsen for International Rekruttering og Integration.

Tabel 15.3 - Opholdstilladelser og afslag som medfølgende familiemedlem til person med tilladelse på studieområdet

	2015	2016	2017	2015	2016	2017
	<i>Antal</i>			<i>Pct.</i>		
Tilladelser	555	943	1.038	93	91	91
Afslag	43	92	97	7	9	9
I alt	598	1.035	1.135	100	100	100

Kilde: Styrelsen for International Rekruttering og Integration.

Tabel 15.4 - Opholdstilladelser som medfølgende familiemedlem til person på erhvervsområdet fordelt på nationalitet

Nationalitet - erhvervsområdet	2015	2016	2017
	<i>Antal</i>		
Indien	1.125	1.452	1.516
Ukraine	521	590	578
Kina	430	518	467
Pakistan	300	289	315
USA	230	255	272
Iran	189	148	170
Nepal	158	146	166
Øvrige nationaliteter	868	951	1.156
I alt	3.821	4.349	4.640

Kilde: Styrelsen for International Rekruttering og Integration.

Tabel 15.5 - Opholdstilladelser som medfølgende familiemedlem til person på studieområdet fordelt på nationalitet

Nationalitet - studieområdet	2015	2016	2017
	<i>Antal</i>		
Nepal	189	425	408
Pakistan	21	30	92
Iran	38	67	91
Indien	40	57	65
Irak	6	36	63
Bangladesh	31	40	56
Kina	61	78	50
Øvrige nationaliteter	169	210	213
I alt	555	943	1.038

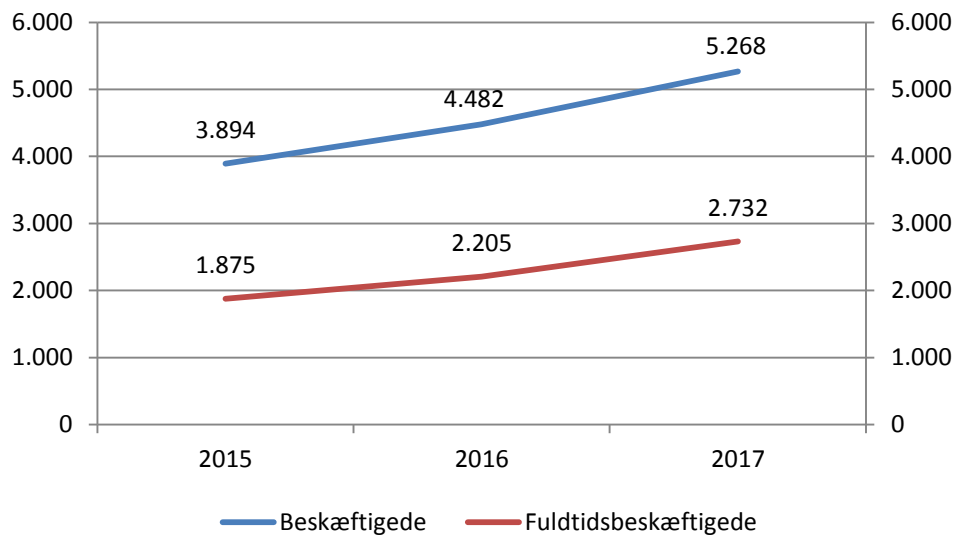
Kilde: Styrelsen for International Rekruttering og Integration.

Beskæftigede, lønniveauer og brancher

En opholdstilladelse som medfølgende familiemedlem giver udlændingen ret til at arbejde i Danmark uden at skulle søge om arbejdstilladelse, hvis vedkommende får et job. Der er derfor ikke et krav om, at de skal arbejde, antal timer eller aflønning.

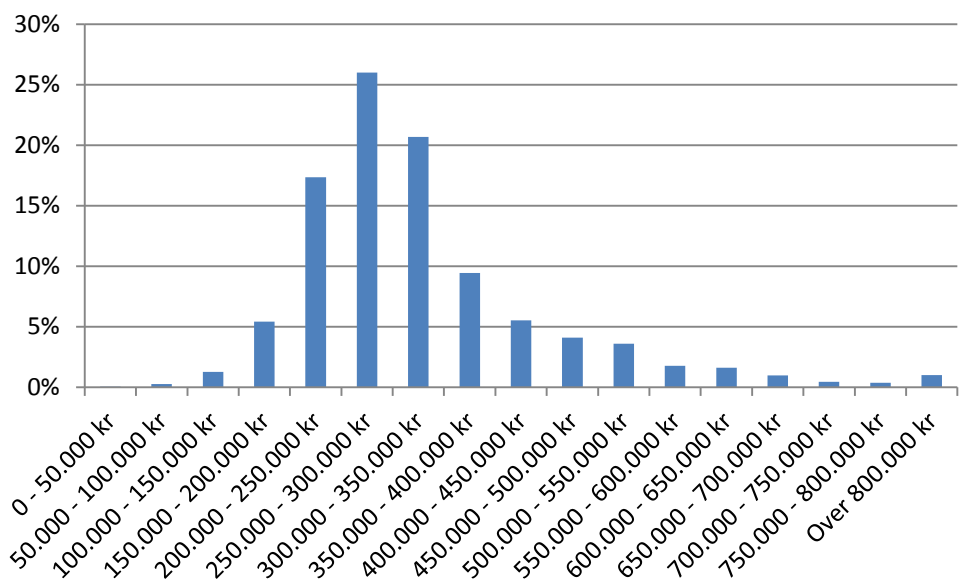
Antallet af beskæftigede og fuldtidsbeskæftigede personer med ophold som medfølgende familiemedlem er steget i perioden 2015-2017, jf. figur 15.1. Hovedparten af de medfølgende familiemedlemmer (ca. 64 pct.) havde et lønniveau i intervallet 200.000 kr. – 350.000 kr., jf. figur 15.2. De var beskæftiget i brancherne 'Hoteller og restauranter' (ca. 23 pct.), 'Rejsebureau, rengøring o.a. operationel service' (ca. 23 pct.) og 'Landbrug, skovbrug og fiskeri' (ca. 11 pct.), jf. figur 15.3.

Figur 15.1: Antal beskæftigede og fuldtidsbeskæftigede med opholdstilladelse som medfølgende familie til erhverv og studie, 2015-2017



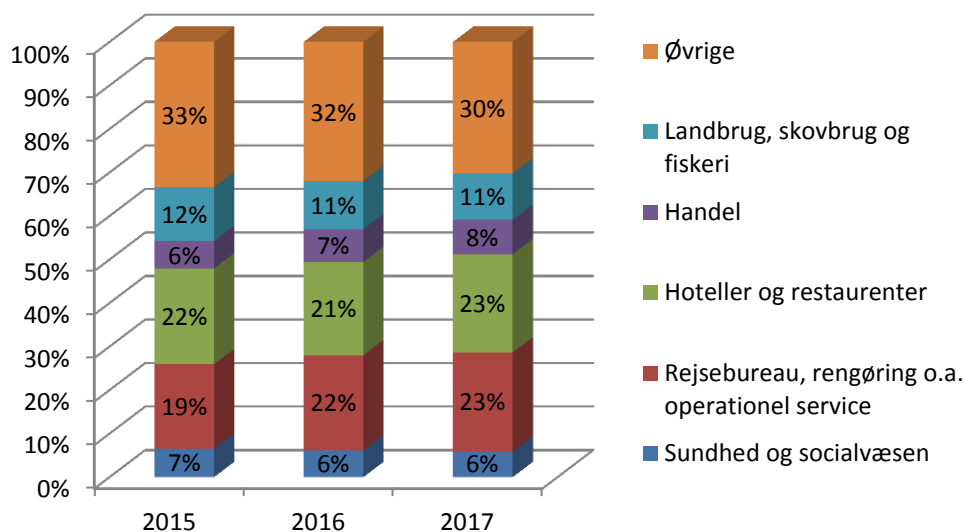
Kilde: Jobindsats.dk. Udtrukket 29. maj 2018.

Figur 15.2: Andele af personer med ophold som medfølgende familie til erhverv og studie i lønniveauer i 2017



Kilde: SIRI på baggrund af særkørsel fra STAR

Figur 15.3: Andele af fuldtidsbeskæftigede medfølgende familie til erhverv og studie fordelt på brancher



Kilde: jobindsats.dk. Udtrukket 29. maj 2018

16. Kontrolresultater

SIRI gennemfører forskellige indsatser for at fremme og kontrollere, at reglerne overholdes af udlændinge og referencer (arbejdsgivere mv.). Der foretages bl.a. kontrol af, om betingelserne for meddelte opholdstilladelser er overholdt samt kontrol af ulovligt ophold og arbejde.

Registersamkøring er omdrejningspunktet for SIRI's kontrolarbejde, hvor oplysninger fra sagsbehandlingssystemet samkøres med oplysninger fra Bygnings- og Boligregistret, Det Centrale Personregister samt Indkomstregistret. Som led i kontrolarbejdet gennemføres også vejlednings- og analyseindsatser samt myndighedssamarbejde.

Tabel 16.1 giver et overblik over kontrolresultaterne for 2016 og 2017. De endelige resultater af kontrollerne i 2017 foreligger endnu ikke, da der fortsat pågår opfølgning i nogle af sagerne. Når resultaterne er klar, bliver de offentliggjort på www.uim.dk.

Tabel 16.1: Kontrolindsatser gennemført i 2016 og 2017

	2016		2017*	
	Antal sager kontrolleret	Betingelser vurderes ikke overholdt eller mistanke om ulovligt ophold/arbejde	Antal sager kontrolleret	Betingelser vurderes ikke overholdt eller mistanke om ulovligt ophold/arbejde
Kontrol af opholds- og arbejdstilladelser:				
Registersamkøring (af lønindkomst, arbejdstimer, samlivs-krav mv.)	25.091**	249	77.696**	426
Stikprøvekontrol (lønkrav i sager om øvrigt lønarbejde, certificeringsordning og au pair-ordning)	61	5	179	18
Kontrol pba konkrete omstændigheder (opholdsordningerne samlet)	125	24	125	21
Kontrol af indberetninger fra kommuner	0	0	1	1
Kontrol af indberetninger fra uddannelsesinstitutioner	361	219	381	271
Kontrol med ulovligt ophold / arbejde:				
Registersamkøring (af indkomst uden opholdsgrundlag)	51.436**	65	63.098**	53
Kontrol af beskæftigelse pba. adviseringer til arbejdsgivere fra SKAT	-	24	-	19
Deltagelse i kontrolaktioner med andre myndigheder (i alt)	25	-	28	-
Særlige tværgående kontrolindsatser:				
Særlig kontrolindsats ift. beløbsordningen	9	5	6	6
Særlig kontrolindsats ift. lønindberetninger	***	10	***	20
Særlig kontrolindsats ift. meget højt antal arbejdstimer	-	-	24	3
Særlig kontrolindsats (kontrol i udvalgte brancher)	14	7	16	0
Kontrol pba. forskellige typer efterretninger	17	14	42	38
Risikoommærksom sagsbehandling bl.a.:				
Kontrol af dokumenter vedr. ægteskab og børn i ansøgninger indgivet v. ambassaden i Manila (au pair)	Kontrol ud fra konkret vurdering		182	18
Stikprøvekontrol af uddannelsespapirer i ansøgninger indgivet v. ambassaden i Iran, Indien og Nepal (greencard-ordningen)	En række kontroller, hvor der ikke er fundet falske dokumenter. Henset til, at ordningen nu er afskaffet, foretages ikke yderligere stikprøver.		-	

Kilde: Styrelsen for International Rekruttering og Integration.

Note: Dertil kommer vejlednings- og analyseaktiviteter samt myndighedssamarbejde som led i arbejdet med at fremme og kontrollere regelefterlevelse i tillknytning til opholdsordningerne.

*Foreløbige tal for 2017 (et antal sager verserer)

**Antallet af sager kontrolleret udgør summen af det typiske antal af sager, der kommer ud på de forskellige typer af registersamkøring, som SIRI har kørt i det pågældende år.

*** I denne kontrolindsats gennemføres også kontrol i verserende forlængelsesansøgninger. Registreringen af disse kontroller i SIRI's sagsbehandlingssystem er anderledes end SIRI's andre kontrolindsatser, hvilket gør det umuligt at opgøre antallet af kontroller på årsbasis. Pr. 10. september 2018 var der registreret 662 sager på tværs af årene, hvoraf der verserer 52 sager.

17. Samlet lønindkomst for ordningerne

Den samlede årsindkomst i 2016 og 2017 for personer med lønindkomst på erhvervsopholdsordningerne er steget fra ca. 6,6 mia. kr. i 2016 til 7,6 mia. kr. i 2017, jf. tabel 17.1. Til sammenligning havde personer med EU-opholdskort i beskæftigelse¹ en samlet årsindkomst på 20,0 mia. kr. i 2016 og 22,1 mia. kr. i 2017.

Tabel 17.1: Samlet lønindkomst i mio. kr. for personer med opholdstilladelse på de angivne ordninger i 2016 og 2017

	2016	2017
Beløbsordningen	3.321,4	3.368,3
Greencard-ordningen	1.047,8	1.136,0
Fast-track ordningen	474,3	1.024,8
Medfølgende familie til erhverv	536,7	646,5
Landbrug	438,9	537,7
Forskere	213,0	269,9
Praktikanter	209,4	232,8
Positivlisten	113,9	126,9
Etableringskort	49,9	93,6
Trainee	5,6	6,9
Koncernordningen	13,8	2,7
Start-up Denmark	0,4	1,0
Øvrige erhvervsordninger	206,0	183,3
I alt	6.631,1	7.630,3

Kilde: SIRI på baggrund af særkørsel fra STAR

Lønindkomsten til personer på SIRI's erhvervsordninger udgjorde i 2016 24,9 pct. af den samlede lønindkomst i Danmark på 26,6 mia. kr. I 2017 er andelen af lønindkomsten på SIRI's erhvervsordninger steget til 25,6 pct. af den samlede indkomst på 29,8 mia. kr. i Danmark. Årsindkomsterne er i 2017-niveau.

¹ EU opholdskort omfatter lønarbejde og selvstændig erhvervsdrivende, øvrige med EU-ophold og familiemedlemmer til EU/EØS arbejdstagere mv.