

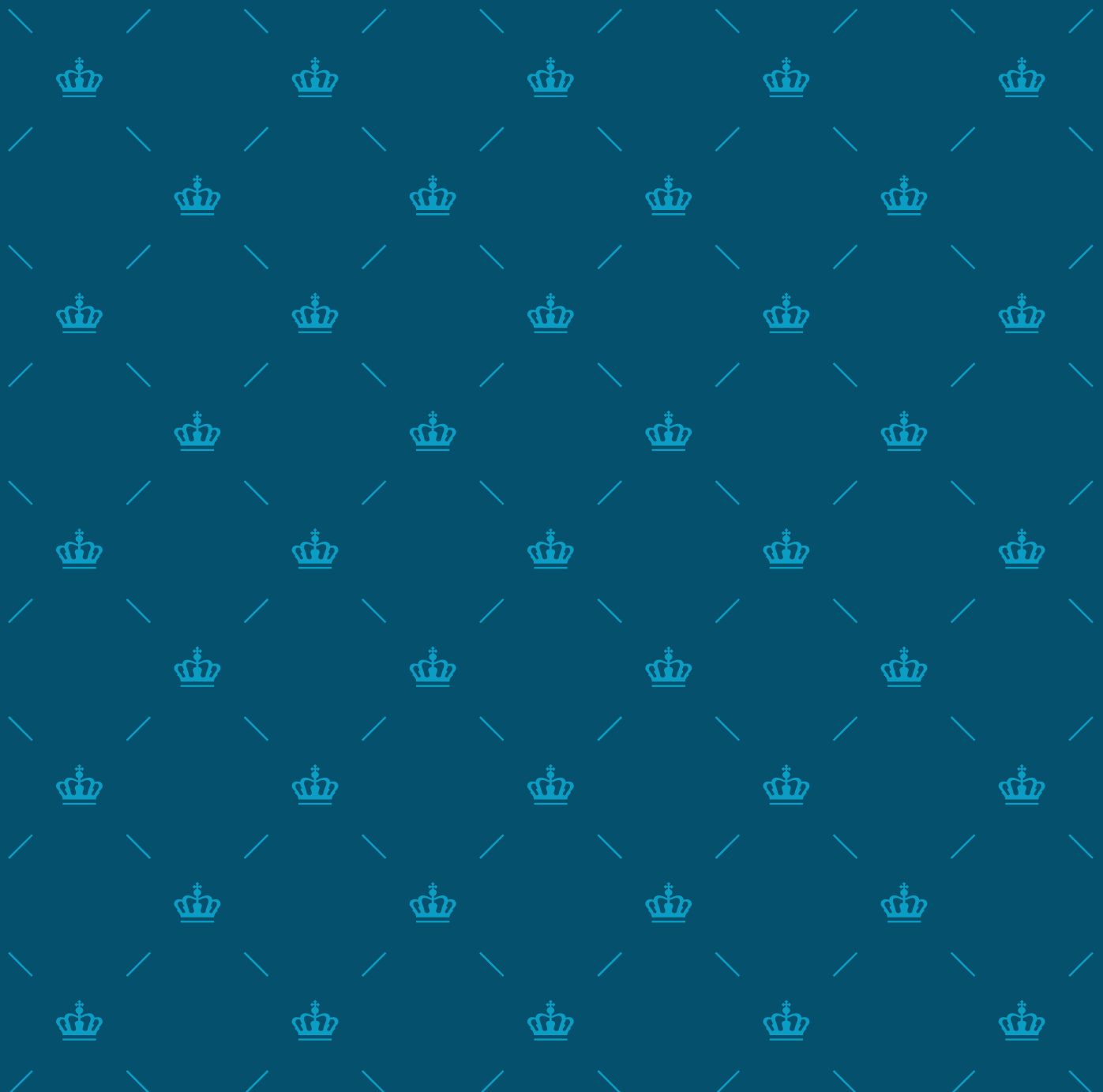


Udlændinge- og  
Integrationsministeriet

Styrelsen for International  
Rekruttering og Integration

# Udviklingen i International Rekruttering 2016-2018

- for tredjelandstatsborgere på erhvervs- og studieområdet samt EU-opholdsområdet



---

## - for tredjelandstatsborgere på erhvervs- og studieområdet samt EU-opholdsområdet

© 2019 Styrelsen for International Rekruttering og Integration

Styrelsen for International Rekruttering og Integration  
Carl Jacobsens Vej 39  
2500 Valby

Tlf: 72142000  
E-mail: [siri@siri.dk](mailto:siri@siri.dk)  
[www.uim.dk](http://www.uim.dk)

### **December 2019**

Alle rettigheder tilhører Styrelsen for International Rekruttering og Integration  
Udgivelsen kan frit hentes på [uim.dk](http://uim.dk)  
Styrelsen for International Rekruttering og Integrations udgivelser kan frit citeres med tydelig kildegengivelse.

---

# Indholdsfortegnelse

1.0	Indledning	4
2.0	Udenlandske statsborgeres beskæftigelse og lønindkomst i Danmark	5
3.0	Erhvervsområdet	7
4.0	Studieområdet	13
5.0	Medfølgende familie på erhvervs- og studieområdet (udlændingeloven)	16
6.0	EU-området	19
7.0	Metode	22

## Bilagliste

Bilag 1: Fast track-ordningen	24
Bilag 2: Beløbsordningen	26
Bilag 3: Positivlisten	27
Bilag 4: Start-up Denmark	28
Bilag 5: Etableringskort	29
Bilag 6: Landbrug	30
Bilag 7: Forskere	31
Bilag 8: Øvrige erhvervsordninger	32
Bilag 9: Working holiday	33
Bilag 10: Volontører og autorisationsophold	34
Bilag 11: Au pair	35
Bilag 12: Praktikanter	36
Bilag 13: Internationale studerende	37
Bilag 14: Familiemæssig tilknytning til udlændinge med tilladelse	39
Bilag 15: Samlet lønindkomst for ordninger	40
Bilag 16: EU-området	41

---

## 1.0 Indledning

Denne rapport har til formål at vise udviklingen på området for international rekruttering for tredjelandstatsborgere, der kommer til Danmark for at studere og arbejde, samt udviklingen på EU-opholdsområdet for unionsborgere og deres familiemedlemmer.

Styrelsen for International Rekruttering og Integration (SIRI) har blandt andet til opgave at understøtte, at virksomheder og uddannelsesinstitutioner kan rekruttere velkvalificerede udlændinge som medarbejdere og studerende. Styrelsen behandler således sager om meddelelse af opholdstilladelse efter udlændingeloven til udlændinge (tredjelandstatsborgere), der kommer til landet som led i arbejde, studie eller som medfølgende familie til disse. Styrelsen har desuden siden den 1. april 2019 overtaget opgaven med at udstede EU-opholdsdokumenter til unionsborgere, der udøver den fri bevægelighed efter EU-reglerne, og til deres familiemedlemmer, samt til familiemedlemmer til danske statsborgere, der kan blive familiesammenført efter EU-reglerne om fri bevægelighed.

Rapporten er opbygget således, at der først vises det samlede antal udlændinge, der er beskæftiget i Danmark fordelt på forskellige ordninger (afsnit 2). Herefter beskrives udviklingen i antallet af opholdstilladelser til tredjelandstatsborgere på erhvervsområdet (afsnit 3) og studieområdet (afsnit 4). Videre vises en opgørelse af medfølgende familie på erhvervs- og studieområdet for tredjelandstatsborgere (afsnit 5). Endelig vises en opgørelse af registreringsbeviser og opholdskort på EU-området (afsnit 6). Til slut er der et kort metodeafsnit (afsnit 7).

Som bilag til rapporten vises den statistiske udvikling for alle ordninger, som SIRI administrerer.

## 2.0 Udenlandske statsborgeres beskæftigelse og lønindkomst i Danmark

Mange udenlandske statsborgere arbejder i Danmark. Mulighederne for at kunne opholde sig og arbejde i Danmark afhænger bl.a. af ansøgerens nationalitet. Man kan opnå ophold i Danmark på baggrund af EU-opholdsbekendtgørelsen eller udlændingeloven.

Hvis man som udlænding kommer fra et tredjeland<sup>1</sup>, skal man som udgangspunkt have ophold- og arbejdstilladelse efter udlændingeloven. Her kan man opnå ophold under bl.a. følgende områder:

- Familiesammenføring med en dansk statsborger (administreres af Udlændingestyrelsen)
- Asyl mv. (administreres af Udlændingestyrelsen)
- Ophold til studie (administreres af SIRI)
- Ophold til erhvervsområdet (administreres af SIRI)

Hvis man som udlænding kommer fra et EU-land eller er medfølgende familiemedlem til en unionsborger, der har gjort brug af sin ret til fri bevægelighed, kan man opnå ophold under bl.a. følgende områder:

- Ophold til studie (administreres af SIRI)
- Ophold til erhverv (administreres af SIRI)

Ovenstående grupper af udlændinge er vist i figur 1 nedenfor. Derudover er der en stor del af udlændinge, som ligger i gruppen "Øvrige med lønindkomst", jf. figur 1. Denne gruppe dækker over nordiske statsborgere<sup>2</sup>, personer der har fået ophold i Danmark inden 2004, hvor man begyndte at registrere opholdsgrundlag samt øvrige udenlandske statsborgere, der er undtaget for en ophold- og arbejdstilladelse.

Endelig er der en gruppe, der har tidsbegrænset opholdstilladelse, hvis de som udgangspunkt har opholdt sig i Danmark i mindst otte år (efter udlændingeloven) eller fem sammenhængende år (efter EU-opholdsbekendtgørelsen), jf. figur 1. Afgørelser om tidsbegrænset opholdstilladelse træffes af Udlændingestyrelsen (efter udlændingeloven) og SIRI (EU-opholdsbekendtgørelsen).

I Danmark arbejdede der ca. 355.000 udenlandske statsborgere i 2018<sup>3</sup>, jf. figur 1. Der er sket en stigning i antallet af beskæftigede udenlandske statsborgere med lønindkomst i Danmark uanset opholdsgrundlag fra ca. 322.518 i 2016 til 365.754 i 2018 svarende til en stigning på 14 procent.

---

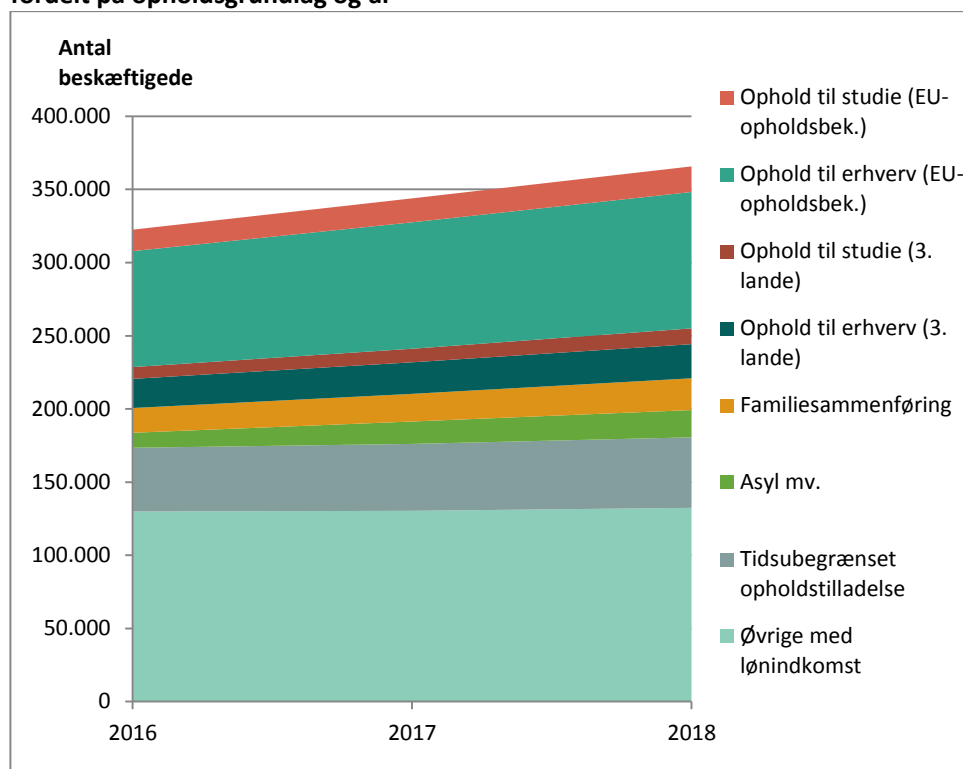
<sup>1</sup> Tredjelande er defineret som lande der ikke er dækket af EU/EØS-reglerne, og som ønsker at arbejde eller studere i Danmark

<sup>2</sup> Nordiske statsborgere, som også er unionsborgere (dvs. svenske og finske statsborgere), kan vælge at søge et registreringsbevis efter EU-reglerne

<sup>3</sup> Inklusiv pendlere

Det er primært unionsborgere, som kommer til Danmark for at arbejde, hvor der har været en stigning, jf. figur 1. Unionsborgere og tredjelandstatsborgere, hvor SIRI har udstedt registreringsbevis eller opholdstilladelse, udgør ca. 40 procent af det samlede antal udlændinge, der er beskæftiget i Danmark. Ophold til studie og til erhverv (efter udlændingeloven) udgør en mindre del af det samlede antal beskæftigede. Der var 23.319 personer beskæftiget i 2018 på baggrund af erhverv og 17.503 personer beskæftiget i 2018 på baggrund af studie.

**Figur 1: Beskæftigede udenlandske statsborgere med lønindkomst i Danmark fordelt på opholdsgrundlag og år**



Anm.: Familiesammenføring dækker over familiesammenføring til flygtninge, indvandrere og danske/nordiske statsborgere. Medfølgende familiemedlemmer til tredjelandstatsborgere er placeret under hhv. ophold til studie (Udl.loven) og ophold til erhverv (Udl.loven).

Øvrige med lønindkomst dækker over personer, der kan have fået et opholdsgrundlag før 2004, nordiske statsborgere, samt udenlandske statsborgere, der er undtaget for at skulle have en opholds- og arbejdstilladelse for at kunne arbejde i Danmark. Endelig vil eventuelle personer med "ukendt" opholdsgrundlag også indgå, hvis der fx i udlændingssystemerne ikke har været registreret et CPR-nummer, og det derfor ikke har været teknisk muligt at finde opholdsgrundlaget. Tabellen er eksklusiv Registrerede udlandske tjenesteydere (RUT).

Der kan være tale om dobbelttællinger, da man som person kan indgå flere gange i opgørelsen. Der er ca. en difference på 10.000 personer mellem det samlede antal udlændinge og antal i hver af undergrupperne inkluderer alle, der har haft lønindkomst i Danmark i det pågældende år.

Kilde: Jobindsats, udtrykket den 15. august 2019.

### 3.0 Erhvervsområdet

Tredjelandstatsborgere kan ansøge og opnå opholdstilladelse efter udlændingeloven til at arbejde i Danmark. Først efter de har fået en tilladelse, må de arbejde i landet<sup>4</sup>. Der er her en lang række forskellige ordninger, udlændingene kan søge opholdstilladelse efter. De mest anvendte ordninger er beløbsordningen og fast track-ordningen, samt opholds- og arbejdstilladelse som forsker eller medarbejder i landbrugsbranchen (driftsleder og fodermester).

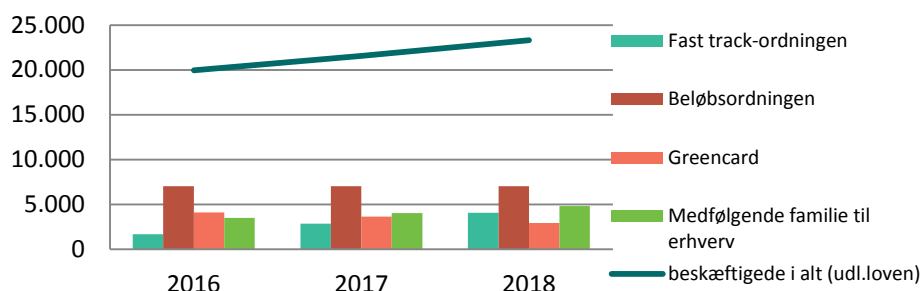
Det bemærkes, at en del af ordningerne, der administreres på erhvervsområdet blev indført eller revideret i 2015, som en del af en reform af international rekruttering. Her indførtes blandt andet fast track-ordningen, start-up Denmark og etableringskortet, og forskerordningen, greencard-ordningen, praktikantordningen samt øvrigt lønarbejde blev revideret. Derudover er der løbende sket revideringer af beløbsordningen, således beløbet, der regulerer beløbsordningen, er steget til en årlig indkomst på mindst 426.985 (2019-niveau), mens greencard-ordningen blev afskaffet i 2016, således det ikke længere var muligt at søge om en førstegangstilladelse under greencard-ordningen.

#### Beskæftigede tredjelandstatsborgere med tilladelse på erhvervsområdet

Når man har opnået en tilladelse, er det derefter muligt at rejse til Danmark for at arbejde i op til fire år, afhængigt af betingelserne i tilladelsen. Antallet af beskæftigede tredjelandstatsborgere med ophold efter udlændingelovens regler på erhvervsområdet, og som SIRI administrerer, er steget de seneste tre år, jf. figur 2. I 2016 var 19.994 tredjelandstatsborgere beskæftiget med lønindkomst i Danmark, mens tallet i 2018 var steget til 23.320 tredjelandstatsborgere. Størst er beløbsordningen og greencard-ordningen<sup>5</sup>. Selvom greencard-ordningen blev afskaffet i 2016, er der stadig mange, der arbejder i Danmark med en opholds- og arbejdstilladelse under greencard-ordningen. Der er 5.110 beskæftigede personer under beløbsordningen, 2.685 beskæftigede under greencard-ordningen og 2.445 beskæftigede medfølgende familiemedlemmer på erhvervsområdet, det vil sige medfølgende familiemedlemmer til personer med en opholdstilladelse på erhvervsområdet.

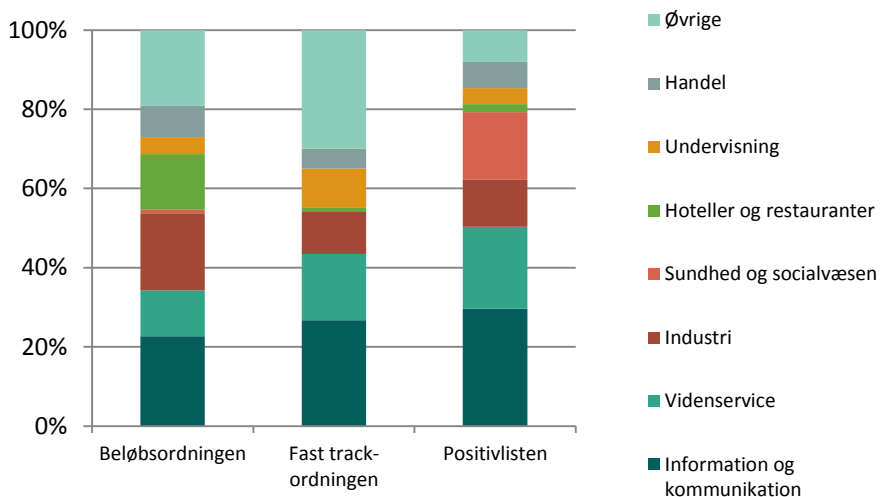
<sup>4</sup> Der er særregler tilknyttet fast track-ordningen, hvor man kan få tilladelse til at arbejde inden man har fået sin endelige opholdstilladelse.

<sup>5</sup> Selvom det ikke længere er muligt at indgive førstegangsansøgning efter greencard-ordningen, er det muligt at få en allerede eksisterende tilladelse forlænget.

**Figur 2: Beskæftigede tredjelandsborgere på erhvervsområdet fordelt på opholdsgrundlag, 2016 – 2018**

Kilde: Jobindsats.dk, udtrykket den 29. juli 2019

Ordningerne positivlisten, fast track og beløbsordningen er nogle af de største ordninger inden for erhvervsområdet og har typisk den samme gruppe af ansøgere. Dette kan også ses på branchefordelingen. De arbejder stort set inden for samme brancher. Det er dog en forskellig fordeling inden for brancherne, jf. figur 3. På fast track-ordningen er 27 procent beskæftiget i branchen information og kommunikation og 17 procent indenfor vidensservice, mens de beskæftigede på beløbsordningen mest arbejder indenfor brancherne information og kommunikation (23 procent) og industri (19 procent). Ligeledes for positivlisten er kommunikation og information den største branche, da 30 procent af de beskæftigede arbejder i den branche. Den næststørste branche for beskæftigede på positivlisten er vidensservice, hvor 21 procent er beskæftiget.

**Figur 3: Andele af fuldtidsbeskæftigede tredjelandsstatsborgere på beløbsordningen, fast track-ordningen og positivlisten i 2018 fordelt på brancher**

Note: Målingen opgør antal udenlandske statsborgere omregnet til fuldtidspersoner, der har haft lønindkomst inden for den valgte periode. Personer kan indgå i flere brancher, såfremt de har indkomst fra flere virksomheder.

Kilde: Jobindsats.dk, udtrykket den 29. juli 2019.

### Udviklingen i tilladelser på erhvervsområdet

Antallet af tilladelser på erhvervsområdet har været stabilt stigende i perioden 2016-2018. I 2016 blev der udstedt 12.891 førstegangstilladelser på erhvervsområdet, mens tallet var steget til 14.351 i 2018, jf. tabel 1. Der gives primært tilladelse til at arbejde på beløbsordningen og fast track-ordningen. Dette understøt-



ter også den udvikling, der er på beskæftigelsesområdet, altså at der er flere, der er beskæftiget på baggrund af fast track-ordningen og beløbsordningen.

**Tabel 1: Førstegangstilladelser på erhvervsområdet, 2016-2018**

Kategori	2016	2017	2018
	<i>Antal</i>		
<b>Beløbsordningen</b>	3.118	2.586	2.571
<b>Fast track-ordningen</b>	1.735	2.249	2.783
<b>Positivlisten</b>	92	177	327
<b>Forskere og undervisere *</b>	572	558	529
<b>Landbrug **</b>	860	861	899
<b>Start-Up og Selvstændige</b>	33	22	44
<b>Etableringskort</b>	334	422	406
<b>Øvrige ***</b>	1802	1.231	1.601
<b>Familiemæssig tilknytning til person med opholdstilladelse på erhvervsområdet</b>	4.345	4.640	5.191
<b>I alt</b>	<b>12.891</b>	<b>12.746</b>	<b>14.351</b>

\* Kategorien indeholder både forskere og undervisere givet til almindeligt lønarbejde samt forskere (ej ph.d.).

\*\* Kategorien indeholder driftsledere og fodermestre.

\*\*\* Kategorien indeholder arbejdsmarkedstilknytning, boreplatform og lignende, trainees, særlige individuelle kvalifikationer, specialister samt øvrigt lønarbejde - herunder cirkusspecialister, idrætsudøvere og trænere, kokke, musikere og artister, specialister, som ikke passer i andre kategorier, samt lønarbejde på Grønland/Færøerne og medfølgende familie, koncerndordningen, greencard-ordningen og Jobskifte ved uforskyldt ledighed.

Kilde: Styrelsen for International Rekruttering og Integration

For samtlige ordninger på erhvervsområdet bortset fra beløbsordningen og forskere/undervisere er der sket en stigning i antallet af opholdstilladelser. Beløbsordningstilladelser er faldet fra 3.118 tilladelser i 2016 til 2.571 tilladelser i 2018 svarende til et fald på 18 procent. Tilladelse til forskere og undervisere faldt i samme periode fra 572 tilladelser til 529 tilladelser. For beløbsordningen skal dette ses i sammenhæng med stigningen i antal opholdstilladelser efter fast track-ordningen, hvor mange i stedet anvender fast track-ordningens beløbsspor.

Greencard-ordningen blev afskaffet pr. 10. juni 2016. Det var en ordning, hvor der blev givet mange opholdstilladelser. Det er grunden til, at der var et lille fald i antallet af tilladelser på erhvervsområdet generelt i 2017 set i forhold til 2016, jf. tabel 1.

Desuden ses en stigning fra 4.345 i 2016 til 5.191 i 2018 i antallet af medfølgende familiemedlemmer til personer med en opholdstilladelse på erhvervsområdet, jf. tabel 1. Det skyldes, at de udlændinge, der ansøger og får tilladelse på fast track-ordningen også tager deres medfølgende familiemedlemmer med.

### **Beløbsordningen, fast track-ordningen og positivlisten**

Beløbsordningen og fast track-ordningen samt positivlisten tiltrækker ofte de samme ansøgere, hvilket også ses i forrige afsnit.

Indtil 2018 var beløbsordningen den største ordning på erhvervsområdet. I 2018 overhalede fast track-ordningen beløbsordningen som den største ordning på erhvervsområdet jf. tabel 1. I 2018 blev der givet 2.783 tilladelser på fast track-ordningen, mens der blev givet 2.571 tilladelser på beløbsordningen. Denne udvikling skal først og fremmest ses i sammenhæng med det stigende antal tilladelser efter fast track-ordningens beløbsspor og en række stramninger af beløbsordningen og fast track-ordningens beløbsspor i 2017, hvor beløbet steg fra 375.000 kr. til 400.000 kr. Samtidig afspejler det, at virksomhederne kan anvende fast track-ordningens beløbsspor på samme vilkår som beløbsordningen, men med muligheden for hurtigere jobstart. Positivlisten er stadig en lille ordning, men er dog steget fra 92 tilladelser i 2016 til 327 tilladelser i 2018.

Beløbsordningen anvendes primært af statsborgere fra Indien, Kina og USA. Tilladelser til statsborgere fra Indien udgør 35 procent af samtlige tilladelser under beløbsordningen, jf. tabel 2.

**Tabel 2 – Antal førstegangstilladelser efter beløbsordningen fordelt på nationalitet**

Nationalitet	2016	2017	2018
	<i>Antal</i>		
<b>Indien</b>	1.300	876	901
<b>Kina</b>	450	361	319
<b>USA</b>	328	235	272
<b>Ukraine</b>	69	60	98
<b>Tyrkiet</b>	60	86	75
<b>Øvrige nationaliteter</b>	911	968	906
<b>I alt</b>	<b>3.118</b>	<b>2.586</b>	<b>2.571</b>

Kilde: Styrelsen for International Rekruttering og Integration.

Da fast track-ordningen blev indført, var det for at gøre det lettere for virksomheder at hente medarbejdere med særlige kompetencer eller kvalifikationer til Danmark ved at kunne tilbyde en hurtig og fleksibel jobstart for højt kvalificeret udenlandsk arbejdskraft. For at virksomheder kan få tredjelandsborgere til Danmark via ordningen, skal de først certificeres. Certificeringerne stiller en række betingelser til virksomhederne vedrørende bl.a. ansættelsesforhold og ordnede forhold i virksomheden, f.eks. at de ikke må ramt af lovlig arbejdskonflikt, have minimum 20 ansatte og at løn og ansættelsesvilkår skal være sædvanlige. Fast track-ordningen kan benyttes af udlændinge, der er tilbudt job i en certificeret virksomhed og enten har en årlig aflønning på beløbsordningsniveau, er ansat som forsker, er ansat med et uddannelsesophold på et højt kvalificeret niveau eller er i Danmark på et korttidsophold af max. tre måneders varighed pr. år.

Fast track-ordningen giver mulighed for, at udlændinge, der f.eks. indrejser visumfrit eller har et gyldigt Schengenvisum, kan få en foreløbig arbejdstilladelse og begynde at arbejde med det samme. Samtidig behandler SIRI ansøgningen om opholds- og arbejdstilladelse. Fast track-ordningen giver også mulighed for, at visumpligtige udlændinge via deres nye danske arbejdsgiver kan ansøge om hurtig jobstart. SIRI behandler disse sager inden for 10 dage. Er betingelserne opfyldt, træffer SIRI afgørelse om opholds- og arbejdstilladelse, og ambassaden bliver herefter bedt om at hasteudstede indrejsevisum. For begge ordninger er det et krav,

at der er behov for, at ansøger hurtigt skal påbegynde arbejdet. Er der ikke behov herfor, behandles ansøgningen efter de almindelige servicemål.

Der bliver givet flest førstegangstilladelser efter beløbssporet, hvor udlændingen har en årlig aflønning på beløbsordningsniveau. Der er dog også sket en stigning i antal af tilladelser på hhv. forskersporet og kortidsopholdssporet. På forskersporet er der sket en stigning på 120 procent i antallet af tilladelser fra 2016 til 2018, jf. tabel 3. Der er sket en stigning på 1.322 procent på tilladelser til kortidsopholdssporet fra 2016 til 2018.

Stigningerne skyldes nok først og fremmest, at flere og flere virksomheder bliver certificeret til fast track-ordningen og derfor kan gøre brug af fordelene herved. Så behøver medarbejderne ikke søge på beløbsordningen eller som forsker, hvor servicemålet er en måned. Det hænger også sammen med, at der ses et fald i antallet af ansøgninger og tilladelser på beløbsordningen og som forsker (se bilag 2 og 7). Samtidig er antallet af korttidsophold er steget kraftigt, jf. tabel 3. Denne stigning skyldes, at reglerne vedr. beløbsordningen og fast track-ordningens beløbsspor blev strammet i 2016 og dermed gjorde det mere attraktivt at søge fast track-ordningens korttidsophold.

**Tabel 3: Antal førstegangstilladelser fordelt på år og spor på fast track-ordningen**

Spør på fast track-ordningen	2016	2017	2018
	<i>Antal</i>		
<b>Beløbsgrænse</b>	1.541	1.739	1.858
<b>Forsker</b>	167	309	539
<b>Korttidsophold</b>	27	200	384
<b>Uddannelse på højt niveau</b>	0	1	2
<b>I alt</b>	<b>1.735</b>	<b>2.249</b>	<b>2.783</b>

Kilde: Styrelsen for International Rekruttering og Integration

Antallet af sager om foreløbige tilladelser og hurtig jobstart giver et særskilt billede af virksomhedernes behov for, at deres udenlandske ansatte hurtigt kan påbegynde beskæftigelse her i landet. Det har netop været et af formålene med fast track-ordningen. Der er sket en stigning i anvendelsen af foreløbige tilladelser efter fast track-ordningen fra 380 tilladelser i 2016 til 457 tilladelser i 2018, hvilket også stemmer overens med den generelle stigning i antallet af tilladelser på fast track-ordningen. Det er især flere og flere IT-medarbejdere, som gør brug af muligheden for hurtig jobstart (se bilag 1).

Positivlisten har til formål at tiltrække arbejdskraft i Danmark, hvor der ellers er mangel. Hvis man er tilbudt en stilling, som er på positivlisten, kan man ansøge om opholds- og arbejdstilladelse herefter. Det er et krav, at man har en uddannelse, som kvalificerer én til stillingen. Positivlisten bliver opdateret to gange årligt og indeholder bl.a. jobs som IT-programmør, læge og gymnasielærer. Der har været en stor stigning i antallet af tilladelser på ordningen. Der har også været et øget fokus på ordningen samtidig med, at flere og flere jobs er kommet på listen. Samtidig giver det mulighed for, at højtuddannede udlændinge kan få opholds- og arbejdstilladelse i jobs, hvor lønnen ikke er høj nok til, at man kan få tilladelse efter beløbsordningen. Antallet af tilladelser på positivlisten er steget de seneste

år fra 92 i 2016 til 327 i 2018. Stigningen skyldes til dels, at der ikke er krav om dansk bankkonto på positivlisten, hvilket er tilfældet for beløbsordningen og fast track-ordningens beløbsspor, samt et øget antal stillinger på positivlisten.

## 4.0 Studieområdet

Det er muligt for tredjelandstatsborgere at opnå opholdstilladelse efter udlændingeloven til at studere i Danmark. Studieområdet efter udlændingeloven dækker over en bred vifte af ordninger, herunder studerende, ph.d.-studerende, au pair, praktikanter, volontører og working holiday.

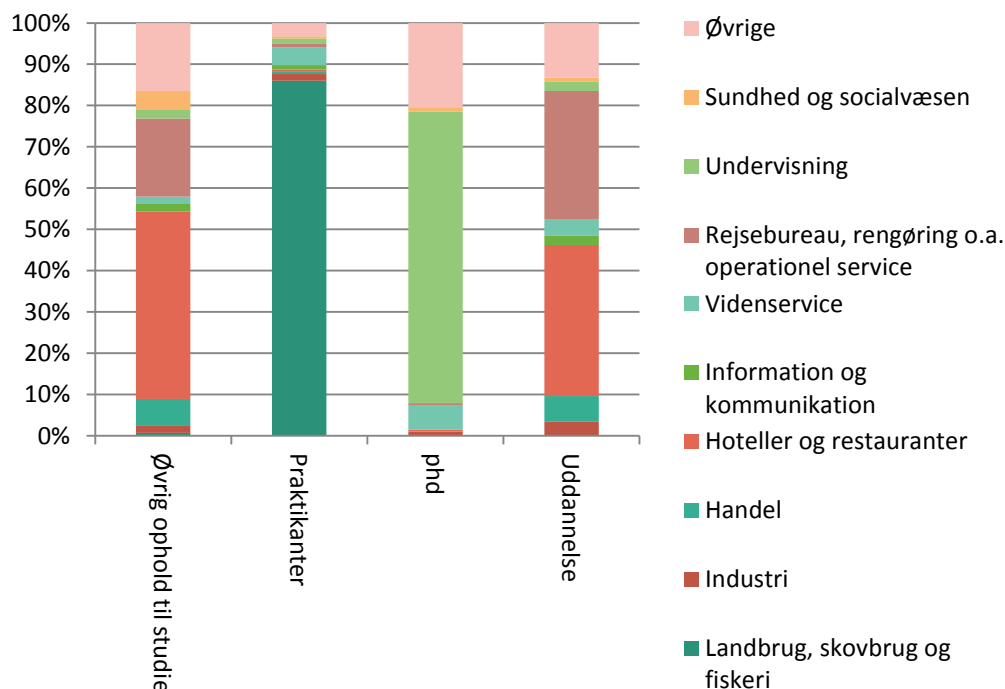
Til videregående uddannelser kan udlændingen enten tage en hel uddannelse eller læse en del af sin uddannelse i Danmark som led i sin uddannelse i hjemlandet. Sammen med opholdstilladelse som studerende ved en videregående uddannelse får udlændingen en begrænset arbejdstilladelse til at arbejde 20 timer ugentligt ved siden af studierne og fuld tid i perioden juni-august.

Det er også muligt at opnå opholdstilladelse til at studere på folkehøjskole, men dér gives ikke ret til at arbejde ved siden af. Det er ligeledes muligt at få opholdstilladelse til at læse et år af en grund- og ungdomsuddannelse i Danmark, hvor der som udgangspunkt heller ikke er arbejdstilladelse tilknyttet.

Som studerende kan der være tilknyttet en arbejdstilladelse. Hvis man er studerende på et dansk universitet eller øvrig videregående uddannelse må man arbejde op til 20 timer om ugen. Derudover er der en række ordninger, hvor man ikke må tage lønnet beskæftigelse herunder au pair og højskoleophold, og ordninger, hvor man må arbejde fuldtid men kun over en kortere periode. Figur 4 viser en oversigt over antal fuldtidsbeskæftigede studerende i 2016-2018. Denne viser, at studerende typisk arbejder på hoteller og restauranter, landbrug, skovbrug og fiskeri samt rejsebureau, rengøring og operationel service. Samtidig ses det, at brancherne følger tilladelserne. Således arbejder mange ph.d.-studerende i branchen "undervisning", mens mange praktikanter arbejder i landbrug, skovbrug og fiskeri, hvilket skyldes mange er beskæftiget som landbrugspraktikanter, jf. figur 4.

Antallet af beskæftigede studerende er steget i perioden fra ca. 8000 i 2016 til ca. 10.800 i 2018 jf. tal fra jobindsats.dk.

**Figur 4: Top 10 branchefordeling for ophold til studie i fuldtidsbeskæftigede, 2018**



Note: Fuldtidsbeskæftigelse med lønindkomst i Danmark. Studerende dækker over alle ophold til studie, herunder studerende, phd, medfølgende familiemedlemmer til studerende, volontører og working holiday samt øvrig studie. Kilde: Jobindstats.dk. Trukket i oktober 2019

Det største område på studieområdet er uddannelse inkl. ph.d.-studerende, hvor der blev givet 8.861 tilladelser i 2018, jf. tabel 4. Derudover har der for praktikanter, volontører og working holiday også været en stigning. Antallet af praktikanter er steget fra 1.272 i 2016 til 2.251 i 2018. Volontører og working holiday er steget fra 1.422 i 2016 til 2.213 i 2018. Særligt antallet af argentinske statsborgere er medvirkende til et stigende antal udstedte tilladelser som volontører og working holiday. Derudover er antallet af tilladelser til medfølgende familie på studieområdet steget fra 912 til 981.

**Tabel 4: Førstegangstilladelser på studieområdet, 2016 - 2018**

Kategori	2016	2017	2018
	<i>Antal</i>		
<b>Uddannelse inkl. ph.d.</b>	9.194	8.949	8.861
<b>Au pair</b>	1.349	1.423	1.311
<b>Praktikanter</b>	1.272	1.899	2.251
<b>Volontør og working holiday mv. *</b>	1.422	1.874	2.213
<b>Familiemæssig tilknytning til person med opholdstilladelse på studieområdet mv.</b>	912	1.038	981
<b>Studie på Grønland/Færøerne og medfølgende familie</b>	34	28	59
<b>I alt</b>	<b>14.291</b>	<b>15.302</b>	<b>15.836</b>

\*Kategorien volontør og working holiday (arbejdsferieaftale) mv. har tidligere været benævnt "humanitært arbejde" og indeholder også sager fra det øvrige studieområde blandt andet Danida-Stipendiater samt opholds- og arbejdstilladelse med henblik på at opnå dansk autorisation som læge eller tandlæge.

Kilde: Styrelsen for International Rekruttering og Integration

Antallet af tilladelser til uddannelse i Danmark er faldet en smule, jf. tabel 5. I 2016 blev der givet 9.194 tilladelser til uddannelse inkl. som ph.d.-studerende. Dette faldt til 8.861 tilladelser i 2018. Dette skyldes et fald i antallet af studerende på øvrige videregående uddannelser, jf. bilag 13.

En udlænding kan opnå opholdstilladelse som ph.d.-studerende i Danmark, når pågældende er indskrevet på et dansk universitet eller er gæstestuderende på en ph.d. uddannelse i landet. Antallet har ligget forholdsvis stabilt de seneste år.

For videregående uddannelse ses det, at der er sket en lille stigning hos de to største nationaliteter USA og Kina fra 2016 til 2018, jf. tabel 6. Derimod ses der et fald i antallet af tilladelser givet til statsborgere fra Nepal. Kina og USA ligger også i top tre i forhold til, hvilke nationaliteter der ansøger og får tilladelse efter ordningen etableringskort, som har til formål at fastholde udlændinge, der bliver færdiguddannet i Danmark (se bilag 5).

**Tabel 5: Oversigt over antal førstegangstilladelser til videregående uddannelser og øvrige videregående uddannelser fra 2016 til 2018**

Nationalitet	2016	2017	2018
	<i>Antal</i>		
<b>USA</b>	3.095	3.017	3.120
<b>Kina</b>	891	874	946
<b>Nepal</b>	768	632	355
<b>Øvrige nationaliteter</b>	2.670	2.672	2.618
<b>I alt</b>	<b>7.424</b>	<b>7.195</b>	<b>7.039</b>

Anm.: Videregående uddannelser dækker over danske universiteter samt øvrige institutioner såsom professionsbachelor mv.

Kilde: Styrelsen for International Rekruttering og Integration

## 5.0 Medfølgende familie på erhvervs- og studieområdet (udlændingeloven)

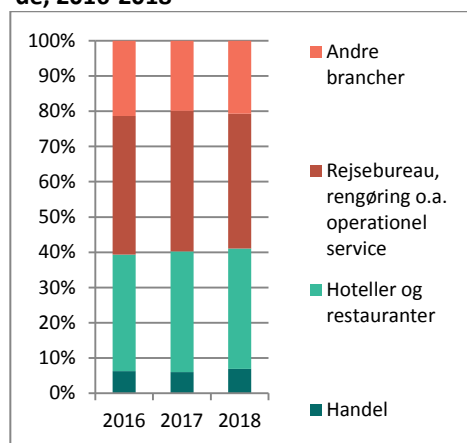
Flere undersøgelser viser, at job til den medfølgende ægtefælle til udlændinge, der kommer til Danmark, er vigtig i forhold til fastholdelsen af den udenlandske arbejdskraft<sup>6</sup>. En stigning i antallet af opholdstilladelser efter udlændingeloven til medfølgende ægtefæller kan derfor understøtte rekrutteringen af udenlandsk arbejdskraft.

Der kan gives opholds- og arbejdstilladelse til ægtefæller og børn til personer, der har en tilladelse på erhvervs- eller studieområdet. Opholds- og arbejdstilladelsen er ikke stedfæstet til det medfølgende familiemedlem, hvilket betyder, at medfølgende familiemedlemmer frit kan tage arbejde. Dette gælder både på studieområdet og erhvervsområdet. Desuden kan unionsborgere ægtefæller også få en tilladelse efter EU-reglerne som medfølgende familie. Denne gruppe vil dog ikke blive behandlet i dette afsnit.

### Branche og beskæftigelse blandt medfølgende familiemedlemmer

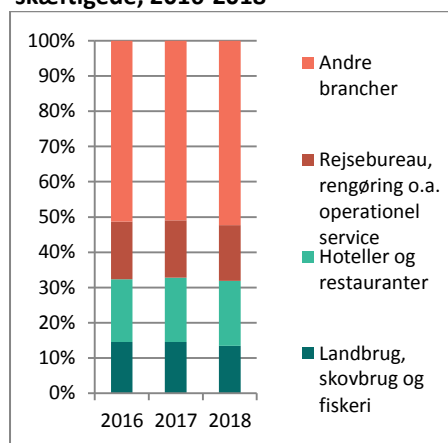
Generelt peger tidligere undersøgelser på, at hvis medfølgende familiemedlemmer er i beskæftigelse, stiger sandsynligheden for, at familien bliver i Danmark. I Danmark er antallet af medfølgende familiemedlemmer i beskæftigelse steget i de seneste år. Antallet er steget fra 4.473 beskæftigede personer i 2016 til 6.212 personer i 2018. Generelt er deres årlige lønindkomst lavere end beskæftigede på erhvervsordninger.

**Figur 5: Branchefordeling for medfølgende familie til studie i fuldtidsbeskæftigede, 2016-2018**



Note: Fuldtidsbeskæftigelse med lønindkomst i Danmark  
Kilde: Jobindstats.dk. Trukket i maj 2019.

**Figur 6: Branchefordeling for medfølgende familie til erhverv i fuldtidsbeskæftigede, 2016-2018**



Note: Fuldtidsbeskæftigelse med lønindkomst i Danmark  
Kilde: Jobindstats.dk. Trukket i maj 2019.

Der er også væsentlig forskel i, hvor de medfølgende familiemedlemmer til hovedpersonen arbejder. Ca. 80 procent af medfølgende familie til en person med

<sup>6</sup> "Er højtuddannede indvandrere en god forretning for Danmark" af DEA for DI i 2016, Oxford Research "The Expat Study" i 2014.



en opholdstilladelse til studie arbejder i branchen rejsebureau, rengøring og operationel service, hoteller og restauranter samt handel, jf. figur 5. Heroverfor arbejder kun knap 50 procent af medfølgende familiemedlemmer til en person på erhvervsområdet i rejsebureau, rengøring og operationel service, hoteller og restauranter samt landbrug, skovbrug og fiskeri, jf. figur 6.

#### Tilladelser til medfølgende familiemedlemmer

Ligesom beskæftigelsen for medfølgende familie er steget, er også antallet af tilladelser for medfølgende familie medlemmer steget. For begge områder (studie- og erhvervsområdet) er der sket en stigning i antallet af tilladelser til medfølgende familiemedlemmer. På erhvervsområdet er antallet af tilladelser til medfølgende familie steget fra 4.349 i 2016 til 5.191 i 2018, jf. tabel 6. På studieområdet er antallet af tilladelser steget fra 943 tilladelser til 981 tilladelser i samme periode, jf. tabel 8.

**Tabel 6: Opholdstilladelser som medfølgende familiemedlem til person med opholdstilladelse på erhvervsområdet fordelt på nationalitet**

Nationalitet	2016	2017	2018
	<i>Antal</i>		
<b>Indien</b>	1.452	1.516	1.844
<b>Ukraine</b>	590	578	772
<b>Kina</b>	518	467	474
<b>USA</b>	254	272	311
<b>Pakistan</b>	289	315	307
<b>Øvrige nationaliteter</b>	1.242	1.492	1.483
<b>I alt</b>	<b>4.345</b>	<b>4.640</b>	<b>5.191</b>

Kilde: Styrelsen for International Rekruttering og Integration

For erhvervsområdet, gives der primært opholdstilladelser til medfølgende ægtefæller fra Indien, hvilket stemmer overens med det generelle billede, idet statsborgere fra Indien også udgør den største gruppe på erhvervsområdet. Hovedpersonen til medfølgende familiemedlemmer fra Indien har primært en opholdstilladelse på beløbsordningen, fast track-ordningen eller greencard-ordningen.

**Tabel 7: Opholdstilladelser som medfølgende familiemedlem til person med opholdstilladelse på studieområdet fordelt på nationalitet**

Nationalitet	2016	2017	2018
	<i>Antal</i>		
<b>Nepal</b>	425	408	316
<b>Iran</b>	67	91	110
<b>Pakistan</b>	30	92	81
<b>Indien</b>	57	65	72
<b>Irak</b>	36	63	66
<b>Øvrige nationaliteter</b>	328	319	336
<b>I alt</b>	<b>943</b>	<b>1.038</b>	<b>981</b>

Kilde: Styrelsen for International Rekruttering og Integration

På studieområdet er statsborgere fra Nepal den største gruppe af medfølgende familiemedlemmer. Dette skyldes, at der er en stor gruppe af statsborgere fra Nepal, som studerer på øvrige videregående uddannelser.

På erhvervsområdet gives der opholdstilladelser både til børn og ægtefæller, mens der på studieområdet primært gives opholdstilladelse til ægtefæller. Studerende er typisk yngre end dem, der har fået en tilladelse på erhvervsområdet. Det synes at kunne forklare, hvorfor der gives et færre antal tilladelser til medfølgende familie til studerende, herunder børn.

## 6.0 EU-området

Efter EU-reglerne om fri bevægelighed har unionsborgere ret til frit at færdes og opholde sig i andre medlemsstater med de begrænsninger og på de betingelser, der er fastsat i traktaterne og i gennemførelsesbestemmelserne hertil.

Udtrykket primær fri bevægelighed anvendes i den situation, hvor unionsborgere, som er statsborgere i et andet EU-land, udøver retten til fri bevægelighed efter EU-reglerne i Danmark. Udtrykket sekundær fri bevægelighed anvendes i den situation, hvor danske statsborgere, der har udøvet retten til fri bevægelighed efter EU-reglerne i et andet EU-land, vender tilbage til Danmark.

En unionsborger, der er i besiddelse af et gyldigt identitetskort eller pas, kan indrejse og opholde sig i Danmark op til tre måneder fra indreisen eller indtil seks måneder, hvis den pågældende er jobsøgende. Herefter kan jobsøgende opholde sig så længe, de kan dokumentere, at de stadig søger arbejde og har reelle muligheder for at blive ansat.

Tredjelandstatsborgere, der er familiemedlemmer til unionsborgere, kan indrejse og opholde sig her i landet indtil tre måneder. De skal have deres pas eller anden rejselegitimation viseret før indreisen, medmindre de er fritaget for visum.

Ved ophold ud over tre måneder, og seks måneder for jobsøgende, skal unionsborgeren<sup>7</sup> opfylde betingelserne for ret til ophold i EU-bekendtgørelsen, som f.eks. arbejdstager, selvstændigt erhvervsdrivende eller studerende og søge et registreringsbevis hos SIRI. Familiemedlemmer til en unionsborger kan have ret til ophold som familiesammenført til unionsborgeren og skal ved ophold ud over tre måneder søge om et registreringsbevis eller opholdskort<sup>8</sup>.

En unionsborger, der har haft lovligt ophold, uafbrudt i fem år i Danmark har ret til tidsubegrænset ophold. Familiemedlemmer, der er tredjelandstatsborgere, men som i fem år i træk lovligt har boet sammen med unionsborgeren, har også ret til tidsubegrænset ophold.

En dansk statsborgers familiemedlem kan blive familiesammenført i Danmark efter EU-reglerne, hvis den danske statsborger har udøvet retten til fri bevægelighed i et andet EU-land, og herefter vender tilbage til Danmark (sekundær fri bevægelighed).

### Beskæftigelse blandt unionsborgere i Danmark

Der er ca. 255.000 unionsborgere, nordiske statsborgere samt schweiziske statsborgere beskæftiget i Danmark. Tallet er steget de seneste år fra ca. 227.000 borgere i 2016 til de 255.000 borgere i 2018 (se bilag 16).

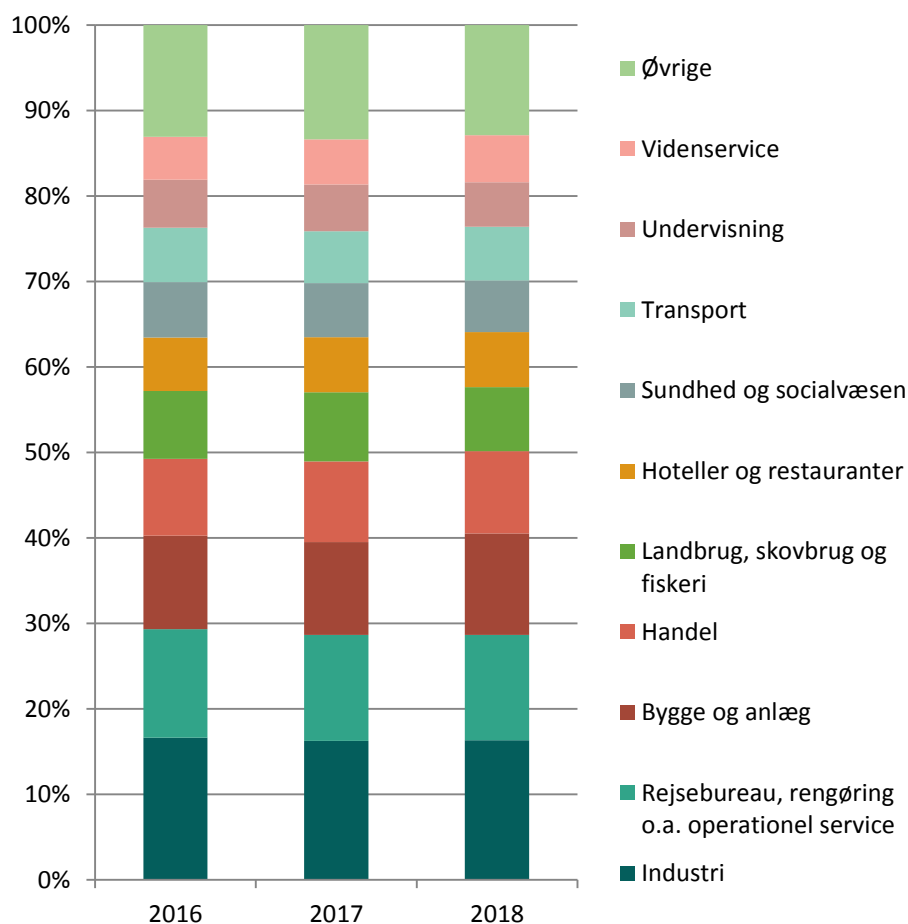
Antallet af beskæftigede unionsborgere, der har fået registreringsbevis til at arbejde og studere, er steget fra 93.930 i 2016 til 110.611 personer i 2018, hvilket

<sup>7</sup> I rapporten sidestilles EØS-borgere med unionsborgere.

<sup>8</sup> Unionsborgere får udstedt registreringsbeviser, mens deres familiemedlemmer, skal have udstedt et opholdskort, såfremt de er tredjelandstatsborgere

svarer til en stigning på 18 pct. De tre største brancher EU-borgerne er beskæftiget i er industri, rejsebureau, rengøring o.a. operationel service, bygge og anlæg samt handel.

**Figur 7: Top 10 branchefordeling for unionsborgere, der er fuldtidsbeskæftiget i Danmark i 2016-2018**



Note: Unionsborgere dækker ikke over borgere fra nordiske lande, dvs. statsborgere i Norge og Island indgår ikke i tallene. Tallene dækker over unionsborgere med opholdsret til studie og som arbejdstager. Kilde: Jobindsats.dk. Udtrykket den 10. oktober 2019

### Opholdsdokumenter efter EU-reglerne

Der udstedes hvert år mellem 38.000 og 39.000 registreringsbeviser og opholdskort til unionsborgere og deres medfølgende familiemedlemmer, der befinder sig i en primær fri bevægelighedssituation.

I 2018 blev der udstedt 39.079 EU-opholdsdokumenter til personer i en primær fri bevægelighedssituation, jf. bilag 16. Herudover blev der udstedt 4.431 beviser for tidsbegrænset ret til ophold. Derudover bliver der årligt udstedt mellem 200 og 300 opholdskort til tredjelandsfamiliemedlemmer, der befinder sig i en sekundær fri bevægelighedssituation. Senest blev der i 2018 udstedt 289 opholdskort, jf. tabel 8. Til sammenligning blev der i 2018 udstedt 2.515 tilladelser til familiesammenføring med danske statsborgere efter udlændingeloven, der administreres af Udlændingestyrelsen.

Tabel 8: Oversigt over EU-områdets afgørelser i 2016-2018

Primær fri bevægelighed	2016	2017	2018
Lønarbejde*	18.013	19.283	20.225
Uddannelse	9.921	9.692	9.150
Tilstrækkelige midler	4.659	4.739	4.867
Medfølgende familiemedlemmer til unionsborgere**	4.510	4.477	4.789
Øvrige***	63	46	48
Tidsbegrænset ret til ophold****	4.403	4.794	4.431
<b>I alt</b>	<b>41.569</b>	<b>43.031</b>	<b>43.510</b>
Sekundær fri bevægelighed	2016	2017	2018
Familiesammenføring efter EU-reglerne	218	209	289
Tidsbegrænset ret til ophold*****	213	195	210
<b>I alt</b>	<b>431</b>	<b>404</b>	<b>499</b>

\*Lønarbejde omfatter lønnet beskæftigelse og udstationerede

\*\*Medfølgende familiemedlemmer til unionsborgere omfatter både tredjelands og unionsborgere

\*\*\*Omfatter kategorierne selvstændigt erhvervsdrivende samt pensionister

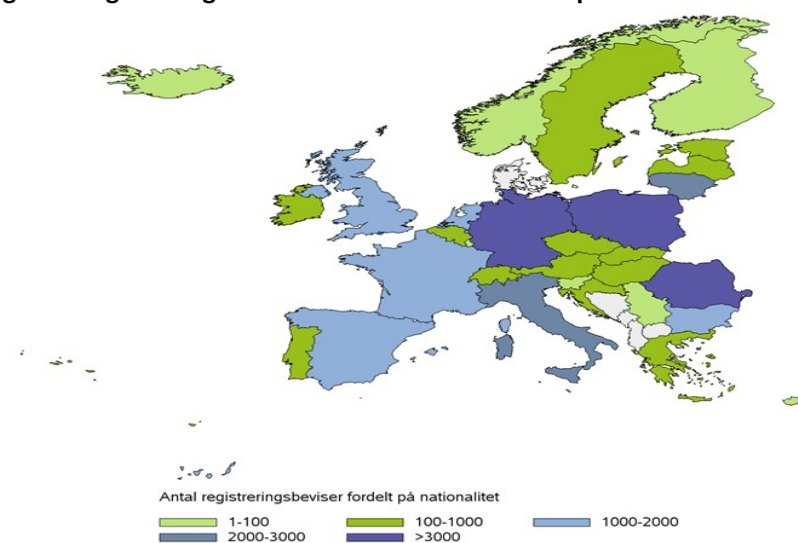
\*\*\*\*Tidsbegrænset ret til ophold kan gives til unionsborgere samt deres medfølgende familiemedlemmer, såfremt de har opholdt sig og opfyldt betingelserne for deres ophold i 5 år.

\*\*\*\*\*Tidsbegrænset ret til ophold i en sekundær fri bevægelighedssituation gives til medfølgende familiemedlemmer til danske statsborgere, der har fået familiesammenføring efter EU-reglerne, og har opfyldt betingelserne i fem år.

Kilde: Styrelsen for International Rekruttering og Integration

Der kommer primært unionsborgere fra hhv. Rumænien, Polen og Tyskland, jf. figur 8. Alene i 2018 blev der udstedt 6.763 registreringsbeviser til rumænske statsborgere, 5.229 registreringsbeviser til polske statsborgere og 3.626 registreringsbeviser til statsborgere fra Tyskland.

Figur 8: Registreringsbeviser udstedt i 2018 fordelt på nationalitet



Anm.: Der er tale om registreringsbeviser udstedt i en primær fri bevægelighedssituation, ekskl. familiemedlemmer til unionsborgere.

Kilde: Styrelsen for International Rekruttering og Integration

---

## 7.0 Metode

Tabellerne over ansøgninger og afgørelser om opholdstilladelse og opholdsdokumenter er baseret på data fra SIRI, og de er udarbejdet på baggrund af registreringer i ESDH-systemet (EstherH), som er udlændingemyndighedernes elektroniske sagsbehandlingssystem.

Generelt bemærkes, at de statistiske oplysninger vedr. ansøgninger og afgørelser er behæftet med usikkerhed, da udlændingssystemerne er opbygget som journaliserings- og sagsstyringssystemer og ikke som egentlige statistiksystemer.

Tabellerne under de enkelte opholdsordninger indeholder kun tal for førstegangsansøgninger – ikke forlængelser. Afgørelserne er baseret på kalenderopgørelser, og viser hvor mange afgørelser, der er truffet i en given periode. Det betyder, at ansøgningstal kan afvige fra afgørelsestal, dels fordi et antal ansøgninger frafaldes og afvises mv., og dels fordi ansøgninger indgivet i et bestemt år kan være behandlet i efterfølgende år. Det bemærkes desuden, at der er tale om antal ansøgninger hhv. afgørelser og ikke personer, og der kan være tale om dobbelttællinger, dvs. at en udlænding kan have fået mere end én afgørelse samme år. Det er således ikke udtryk for indvandringen i Danmark. For unionsborgerne gælder det desuden, at de kan fremgå af opgørelserne med en anden opholdsret end den de har på nuværende tidspunkt. Dette skyldes, at selvom unionsborgerne har pligt til at genregistrere sig hos SIRI, er vurderingen, at det langt fra er tilfældet, når personen skifter opholdsret, end den de først blev registreret med, og der ikke er sanktionsmuligheder i forhold til at sikre dette. De kan også sagtens have opnået flere typer opholdsret på samme tid.

Opgørelserne af beskæftigede og fuldtidsbeskæftigede personer er baseret på Styrelsen for Arbejdsmarked og Rekrutterings (STAR) træk fra bl.a. indkomstregistret (eIndkomst) koblet med afgørelser om opholdstilladelser, en kobling der også anvendes i jobindsats.dk. Opgørelserne er baseret på indberetninger til eIndkomst af almindelig lønindkomst, inkl. fri kost og logi, fri bil, fri telefon mv. Pension og indkomst udbetalt i udlandet indgår ikke. Samme lønbegreb anvendes endvidere ved opgørelse af lønniveauer og branchefordeling.

En beskæftiget person er en person, for hvem der ifølge e-indkomst er indberettet lønindkomst inden for året. Det kan være indkomster fra både kortere og længere ansættelsesforhold. En fuldtidsbeskæftiget person svarer til beskæftigelse i 37 timer om ugen for hele året. Personer, der er beskæftiget i færre timer eller i kortere perioder, summeres op for at få et samlet beskæftigelsesbidrag.

Fra jobindsats.dk er der også hentet data til beregning af andelen af beskæftigede personer i forskellige brancher. Fordelingen på brancher er baseret på omregning til fuldtidsbeskæftigede personer for at undgå dobbelttællinger. I beregningerne indgår alle med indkomst og ophold efter den enkelte ordning uanset antallet af månedsindberetninger, ligesom samme person kan indgå i flere brancher. Opgørelsen kan afvige fra andre opgørelser pga. skift i metode.

SIRI har derudover på baggrund af en særkørsel fra STAR udarbejdet figurer over lønniveauer, der viser andelen af personer i forskellige lønintervaller. Lønniveauerne er opgjort pba. opregnet årsindkomst for berørte personer, uanset hvor mange måneder de har været beskæftiget. Dog indgår kun personer med lønindberetninger i mindst tre måneder (og mindst 10 timer pr. måned). Opgørelsen kan afvige fra andre opgørelser pga. skift i metode.

Opgørelserne af lønniveauer og brancher er af metodiske årsager foretaget på baggrund af lidt forskellige grupper af personer. Opgørelserne af branchefordeling omfatter alle beskæftigede personer, omregnet til fuldtidsbeskæftigede personer, og samme person kan ved beskæftigelse i flere brancher indgå flere steder. Opgørelserne af lønniveauer omfatter kun en delmængde af beskæftigede personer, da kun personer med lønindberetninger i mindst 3 måneder (og mindst 10 timer pr. måned) er medtaget, og indkomsten er herefter opregnet til årsindkomst.

Tabeller og figurer i det følgende er udarbejdet ud fra ovennævnte datagrundlag og metoder, medmindre andet fremgår.

## Bilag 1: Fast track-ordningen

**Tabel 1.1 – Opholdstilladelser og afslag efter fast track-ordningen**

	2016	2017	2018
	<i>Antal</i>		
<b>Tilladelser</b>	1.735	2.249	2.783
<b>Afslag</b>	6	3	3
<b>I alt</b>	1.741	2.252	2.786

Kilde: Styrelsen for International Rekruttering og Integration

**Tabel 1.2 – Opholdstilladelser efter fast track-ordningen fordelt på nationalitet**

Nationalitet	2016	2017	2018
	<i>Antal</i>		
<b>Indien</b>	954	1.216	1.368
<b>USA</b>	181	220	239
<b>Kina</b>	169	137	208
<b>Filippinerne</b>	36	30	82
<b>Brasilien</b>	31	41	79
<b>Øvrige nationaliteter</b>	364	605	807
<b>I alt</b>	<b>1.735</b>	<b>2.249</b>	<b>2.783</b>

Kilde: Styrelsen for International Rekruttering og Integration

**Tabel 1.3 – Certificerede virksomheder i perioden 2016-2018 fordelt på brancher**

	2016		2017		2018	
	<i>Antal</i>					
	Certificeringer	Afslag	Certificeringer	Afslag	Certificeringer	Afslag
<b>Liberale, videnskabelige og tekniske tjenesteydelser</b>	7	0	13	0	12	1
<b>Information og kommunikation</b>	17	0	13	0	13	0
<b>Fremstillingsvirksomhed</b>	12	0	15	0	16	0
<b>Engroshandel og detailhandel: reparation af motorkøretøjer og motorcykler</b>	7	0	6	0	16	1
<b>Øvrige brancher</b>	19	2	21	0	16	1
<b>I alt</b>	<b>62</b>	<b>2</b>	<b>68</b>	<b>0</b>	<b>73</b>	<b>3</b>

Kilde: Styrelsen for International Rekruttering og Integration  
Brancheopdelingen følger Danmarks Statistiks BD07\_struktur-2014

**Tabel 1.4 – Foreløbige tilladelser på fast track-ordningen ved fremmøde i Danmark fordelt på fagområder (hurtig jobstart)\***

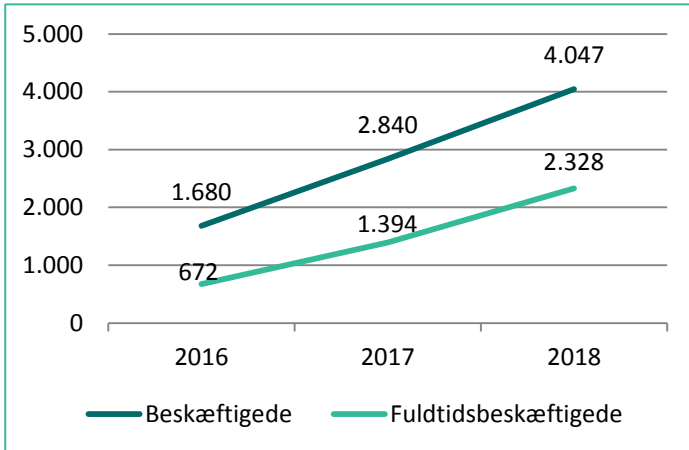
Fagområder	2016	2017	2018
	<i>Antal</i>		
<b>IT-medarbejdere</b>	28	43	82
<b>Ingeniører</b>	87	51	59
<b>Fast track - forsker</b>	57	43	45
<b>Ledere (Hovedgruppe 1 i DISCO 88)</b>	13	12	9
<b>Samfundsvidenskab og økonomi</b>	1	2	9
<b>Videnmedarbejdere inden for teknologi og naturvidenskab</b>	10	10	4
<b>Undervisning, pædagogisk arbejde mv.</b>	6	11	1
<b>Øvrige på fast track-ordningen</b>	178	248	248
<b>I alt</b>	<b>380</b>	<b>420</b>	<b>457</b>

\*Hurtig jobstart gives dels med foreløbig tilladelse ved fremmøde i Danmark og dels ved hurtig egentlig tilladelse til ansøgere uden mulighed for fremmøde i Danmark (visumpligtige). Tabellen indeholder kun tal for foreløbige tilladelser ved fremmøde i Danmark (xx antal pct. af samlede tilladelser), og et højere antal kan derfor have benyttet sig af hurtig jobstart

Kilde: Styrelsen for International Rekruttering og Integration

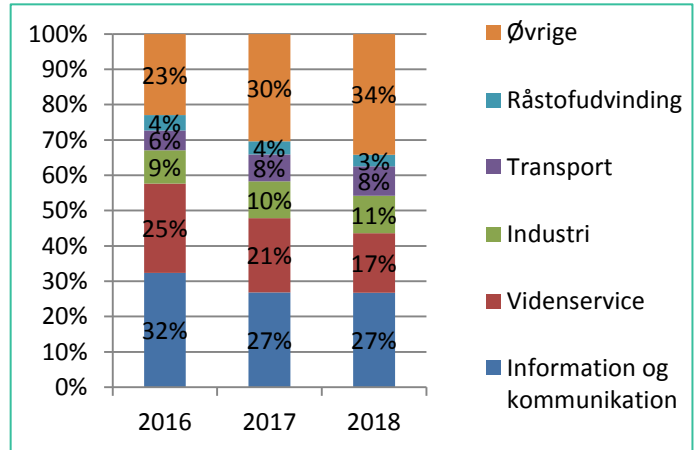


**Figur 1.1 – Antal beskæftigede og fuldtidsbeskæftigede med opholdstilladelse efter fast track-ordningen, 2016-2018**



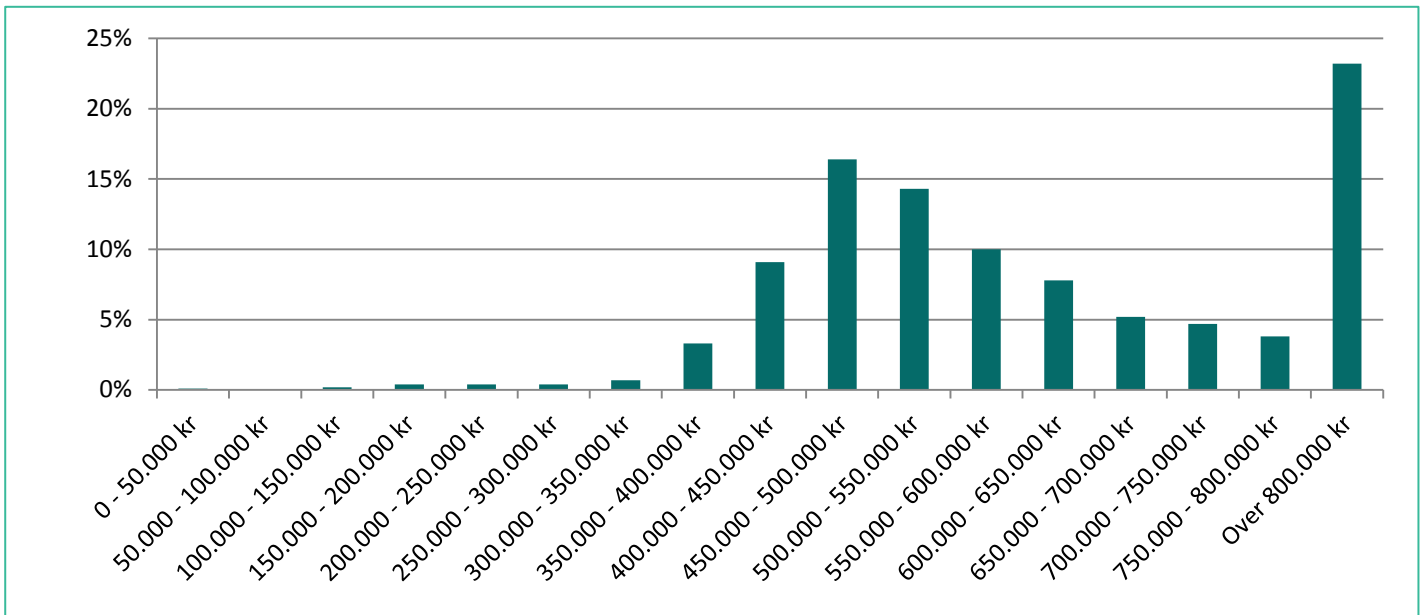
Kilde: Jobindsats.dk. Udtrykket 25. marts 2019

**Figur 1.2 – Andele af fuldtidsbeskæftigede personer på fast track-ordningen fordelt på brancher, 2016-2018**



Kilde: Jobindsats.dk. Udtrykket 25. marts 2019

**Figur 2.3 – Andele af personer med opholdstilladelse efter fast track-ordningen i lønniveauer i 2018**



Kilde: SIRI på baggrund af særkørsel fra STAR

## Bilag 2: Beløbsordningen

Tabel 2.1 – Opholdstilladelser og afslag efter beløbsordningen

	2016	2017	2018
<i>Antal</i>			
<b>Tilladelser</b>	3.118	2.586	2.571
<b>Afslag</b>	128	158	397
<b>I alt</b>	3.246	2.744	2.968

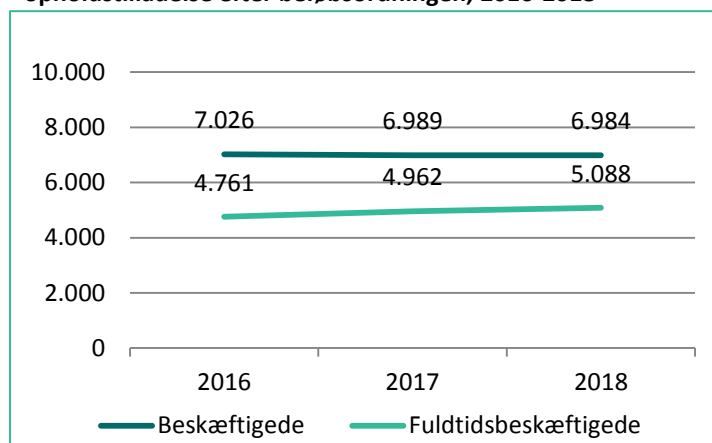
Kilde: Styrelsen for International Rekruttering og Integration

Tabel 2.2 – Opholdstilladelser efter beløbsordningen fordelt på nationalitet

Nationalitet	2016	2017	2018
<i>Antal</i>			
<b>Indien</b>	1.300	876	901
<b>Kina</b>	450	361	319
<b>USA</b>	328	235	272
<b>Ukraine</b>	69	60	98
<b>Tyrkiet</b>	60	86	75
<b>Øvrige nationaliteter</b>	911	968	906
<b>I alt</b>	<b>3.118</b>	<b>2.586</b>	<b>2.571</b>

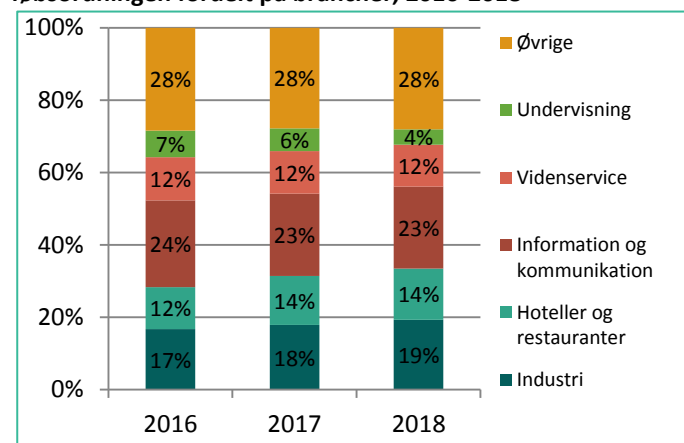
Kilde: Styrelsen for International Rekruttering og Integration

Figur 2.1 – Antal beskæftigede og fuldtidsbeskæftigede med opholdstilladelse efter beløbsordningen, 2016-2018



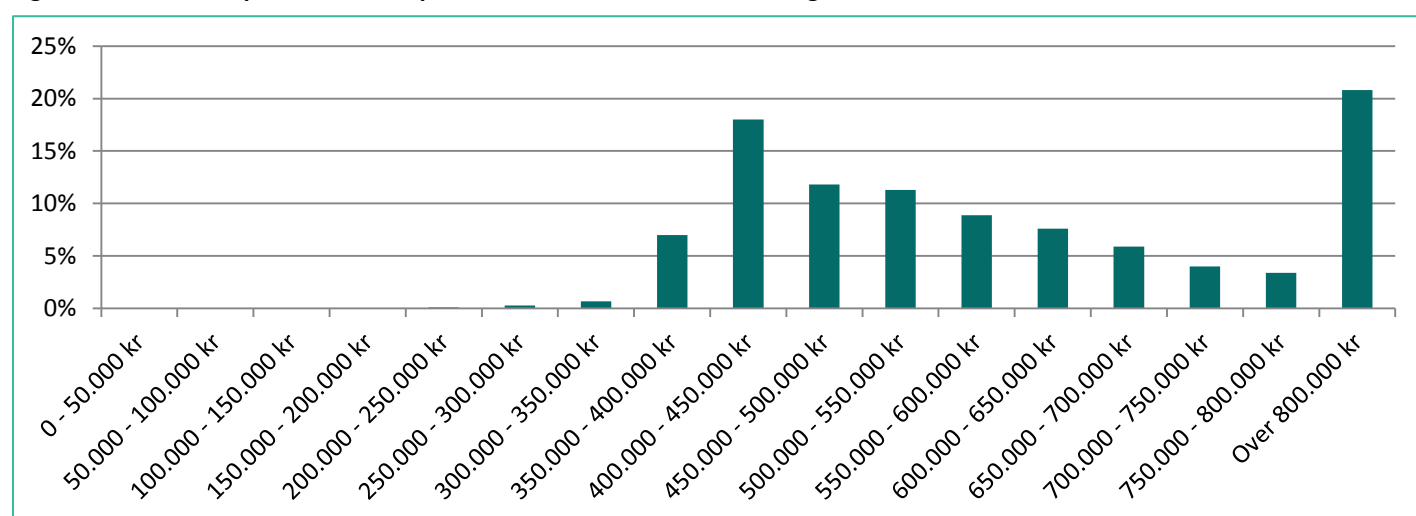
Kilde: Jobindsats.dk. Udtrukket 14. marts 2019

Figur 2.2 – Andele af fuldtidsbeskæftigede personer på beløbsordningen fordelt på brancher, 2016-2018



Kilde: Jobindsats.dk. Udtrukket 14. marts 2019

Figur 2.3 – Andele af personer med opholdstilladelse efter beløbsordningen i lønniveauer i 2018



Anm.: Der er personer med lønniveauer under beløbsgrænsen, da der dels figurerer personer med opholdstilladelser fra tidligere år, hvor beløbsgrænsen var lavere end den er i 2019, og dels er personer med opholdstilladelser, hvor lovgivningen muliggjorde løndele i udlandet.

Kilde: SIRI på baggrund af særkørsel fra STAR

## Bilag 3: Positivlisten

Tabel 3.1 – Opholdstilladelser og afslag efter positivlisten

	2016	2017	2018
	<i>Antal</i>		
<b>Tilladelser</b>	92	177	327
<b>Afslag</b>	17	44	41
<b>I alt</b>	109	221	368

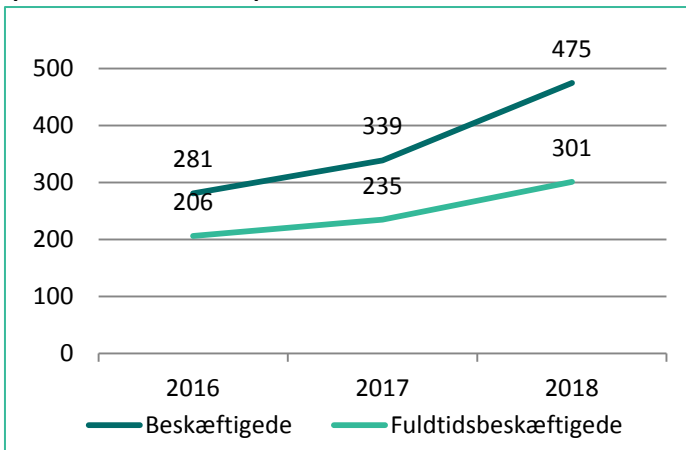
Kilde: Styrelsen for International Rekruttering og Integration

Tabel 3.2 – Opholdstilladelser efter positivlisten fordelt på nationalitet

Nationalitet	2016	2017	2018
	<i>Antal</i>		
<b>Indien</b>	12	48	130
<b>USA</b>	6	19	57
<b>Kina</b>	11	13	13
<b>Filippinerne</b>	1	5	12
<b>Rusland</b>	3	6	9
<b>Øvrige nationaliteter</b>	59	86	106
<b>I alt</b>	<b>92</b>	<b>177</b>	<b>327</b>

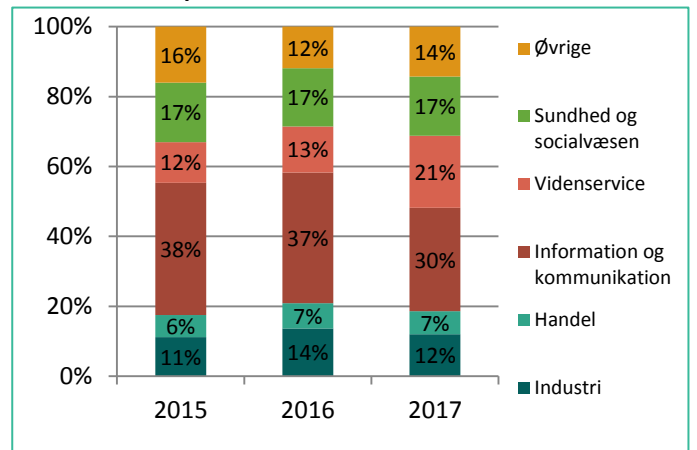
Kilde: Styrelsen for International Rekruttering og Integration

Figur 3.1 – Antal beskæftigede og fuldtidsbeskæftigede med opholdstilladelse efter positivlisten, 2016-2018



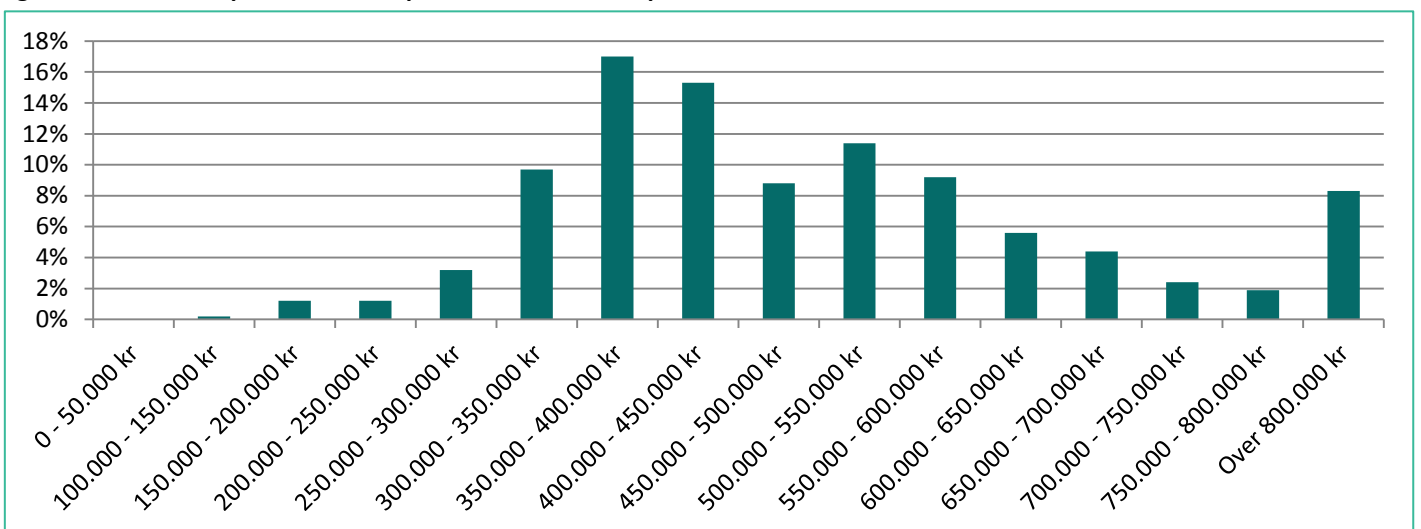
Kilde: Jobindsats.dk. Udtrukket 14. marts 2019

Figur 3.2 – Andele af fuldtidsbeskæftigede personer på positivlisten fordelt på brancher, 2016-2018



Kilde: Jobindsats.dk. Udtrukket 14. marts 2019

Figur 3.3 – Andele af personer med opholdstilladelse efter positivlisten i lønniveauer i 2018



Kilde: SIRI på baggrund af særkørsel fra STAR

## Bilag 4: Start-up Denmark

Tabel 4.1 – Opholdstilladelser og afslag efter start-up Denmark

	2016	2017	2018
	<i>Antal</i>		
Tilladelser	33	22	44
Afslag	2	6	6
I alt	35	28	50

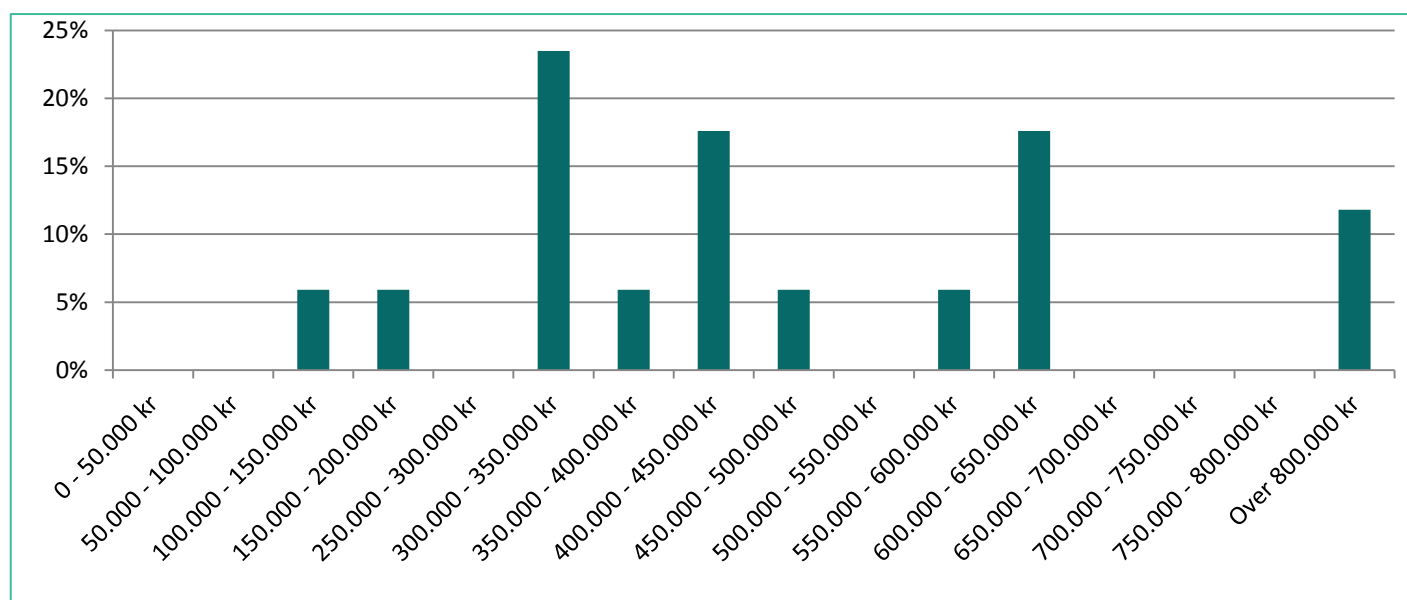
Kilde: Styrelsen for International Rekruttering og Integration

Tabel 4.2 – Opholdstilladelser efter start-up Denmark fordelt på nationalitet

Nationalitet	2016	2017	2018
	<i>Antal</i>		
Indien	8	4	7
USA	4	2	6
Iran	0	5	5
Australien	2	0	3
Egypten	1	0	3
Øvrige nationaliteter	18	11	20
I alt	<b>33</b>	<b>22</b>	<b>44</b>

Kilde: Styrelsen for International Rekruttering og Integration

Figur 4.1 – Andele af personer med opholdstilladelse efter Start-up Denmark i lønniveauer i 2018



Kilde: SIRI på baggrund af særkørsel fra STAR

## Bilag 5: Etableringskort

Tabel 5.1 – Opholdstilladelser og afslag på etableringskort

	2016	2017	2018
	<i>Antal</i>		
Tilladelser	334	422	406
Afslag	12	9	3
I alt	346	431	409

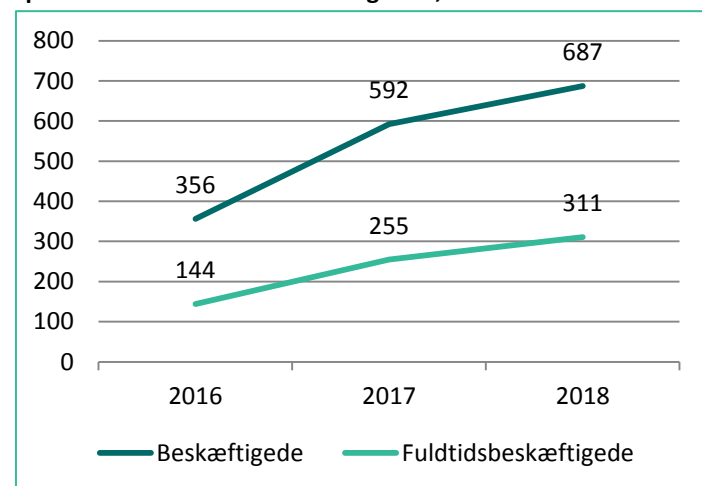
Kilde: Styrelsen for International Rekruttering og Integration

Tabel 5.2 – Opholdstilladelser på etableringskort fordelt på nationalitet

Nationalitet	2016	2017	2018
	<i>Antal</i>		
Kina	84	109	96
Indien	25	32	47
USA	21	40	34
Iran	21	32	30
Nepal	18	26	18
Øvrige nationaliteter	165	183	181
I alt	334	422	406

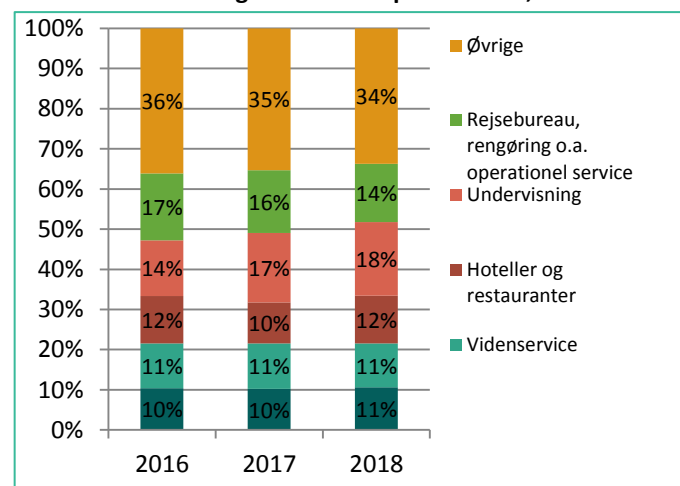
Kilde: Styrelsen for International Rekruttering og Integration

Figur 5.1 – Antal beskæftigede og fuldtidsbeskæftigede med opholdstilladelse efter etableringskort, 2016-2018



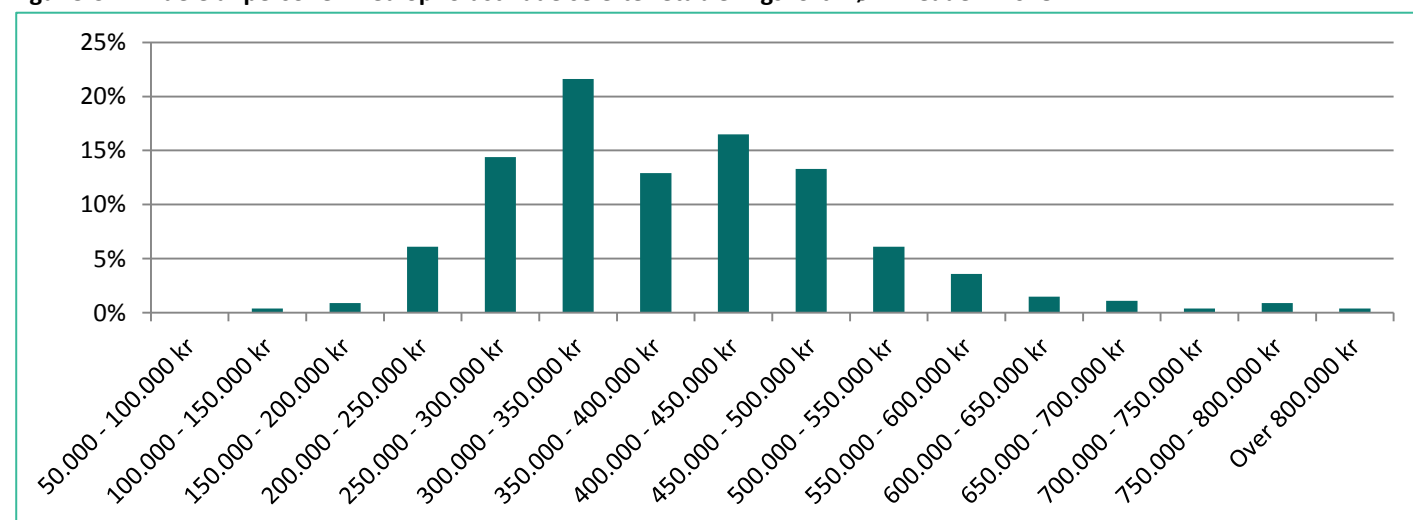
Kilde: Jobindsats.dk. Udtrukket 20. marts 2019

Figur 5.2 - Andele af fuldtidsbeskæftigede med opholdstilladelse efter etableringskort fordelt på brancher, 2016-2018



Kilde: Jobindsats.dk. Udtrukket 20. marts 2019

Figur 5.3 – Andele af personer med opholdstilladelse efter etableringskort i lønniveauer i 2018



Kilde: SIRI på baggrund af særkørsel fra STAR

## Bilag 6: Landbrug

Tabel 6.1 – Opholdstilladelser og afslag til landbrug

	2016	2017	2018
	<i>Antal</i>		
Tilladelser	860	861	899
Afslag	26	12	9
I alt	886	873	908

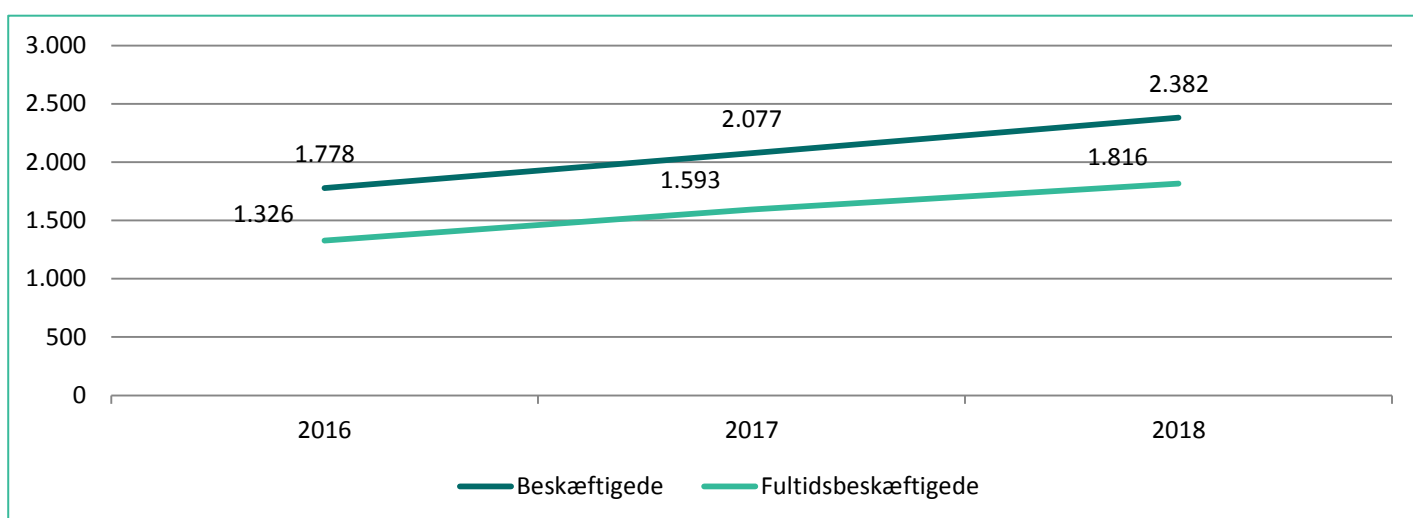
Kilde: Styrelsen for International Rekruttering og Integration

Tabel 6.2 – Opholdstilladelser til landbrug fordelt på nationalitet

Nationalitet	2016	2017	2018
	<i>Antal</i>		
Ukraine	836	840	871
Brasilien	18	10	13
Thailand	2	5	3
Øvrige nationaliteter	4	6	12
I alt	860	861	899

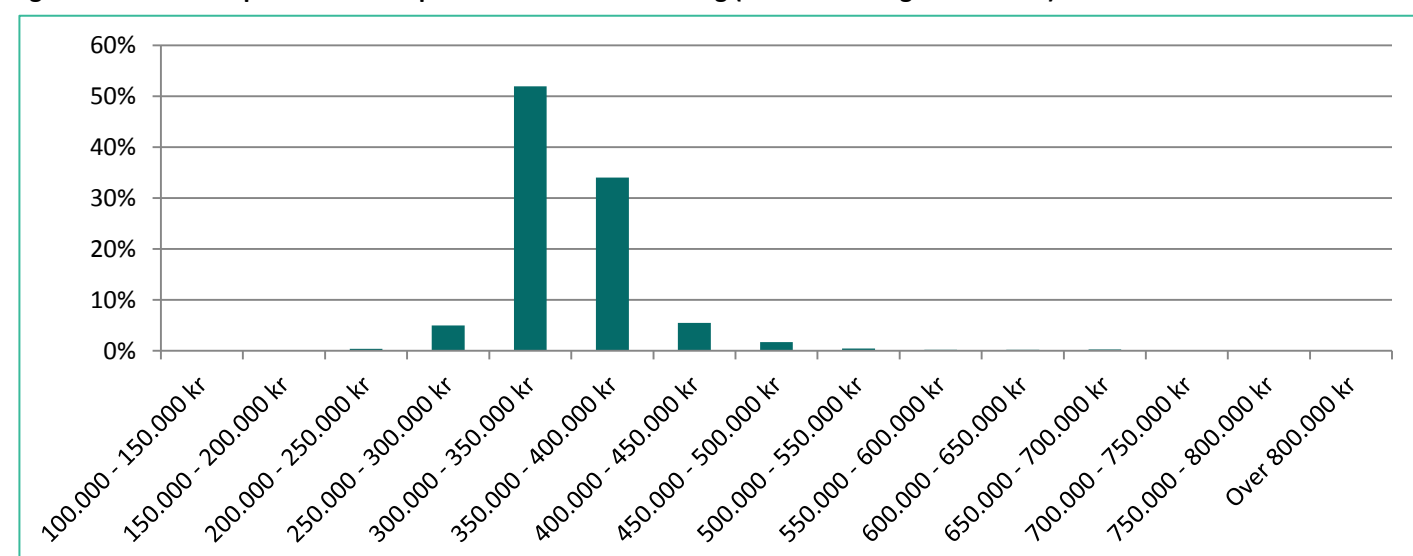
Kilde: Styrelsen for International Rekruttering og Integration

Figur 6.1 – Antal beskæftigede og fuldtidsbeskæftigede med opholdstilladelse til landbrug (fodremestre og driftsledere), 2016-2018



Kilde: Jobindsats.dk. Udtrukket 14. marts 2019

Figur 6.2 – Andele af personer med opholdstilladelse til landbrug (fodremestre og driftsledere) i lønniveauer i 2018



Kilde: SIRI på baggrund af særkørsel fra STAR

## Bilag 7: Forskere

**Tabel 7.1 – Opholdstilladelser og afslag til forskere fra 2016-2018**

	2016	2017	2018
	<i>Antal</i>		
<b>Tilladelser</b>	572	558	529
<b>Afslag</b>	2	2	2
<b>I alt</b>	574	560	531

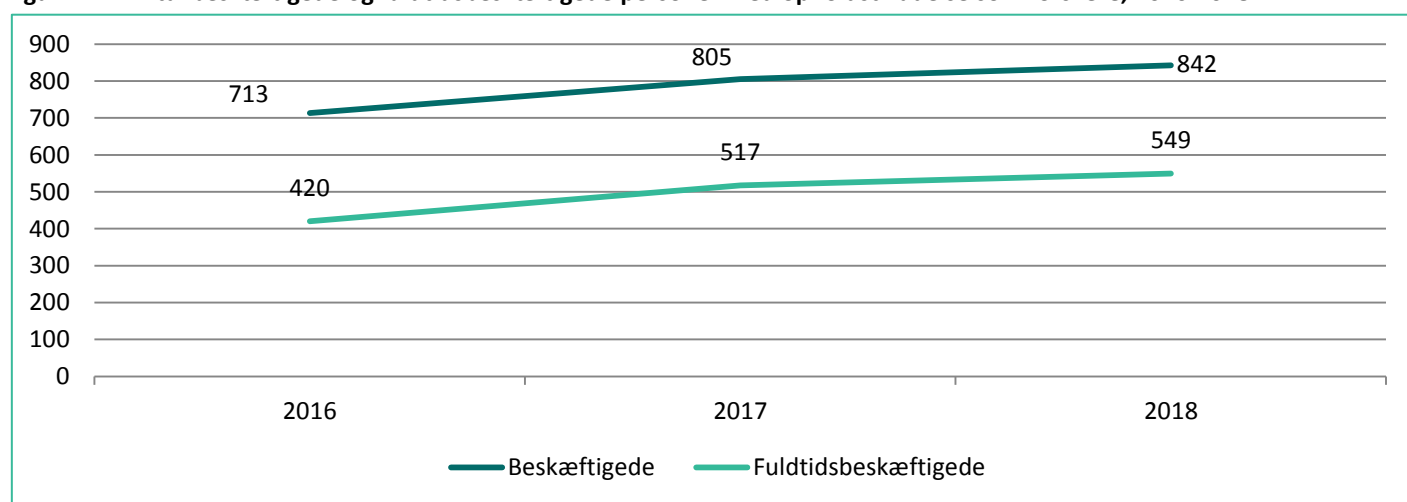
Kilde: Styrelsen for International Rekruttering og Integration

**Tabel 7.2 – Opholdstilladelser til forskere fordelt på nationalitet**

Nationalitet	2016	2017	2018
	<i>Antal</i>		
<b>Kina</b>	145	189	183
<b>Indien</b>	63	38	50
<b>USA</b>	65	49	44
<b>Iran</b>	37	43	34
<b>Brasilien</b>	22	26	33
<b>Øvrige nationaliteter</b>	240	213	185
<b>I alt</b>	<b>572</b>	<b>558</b>	<b>529</b>

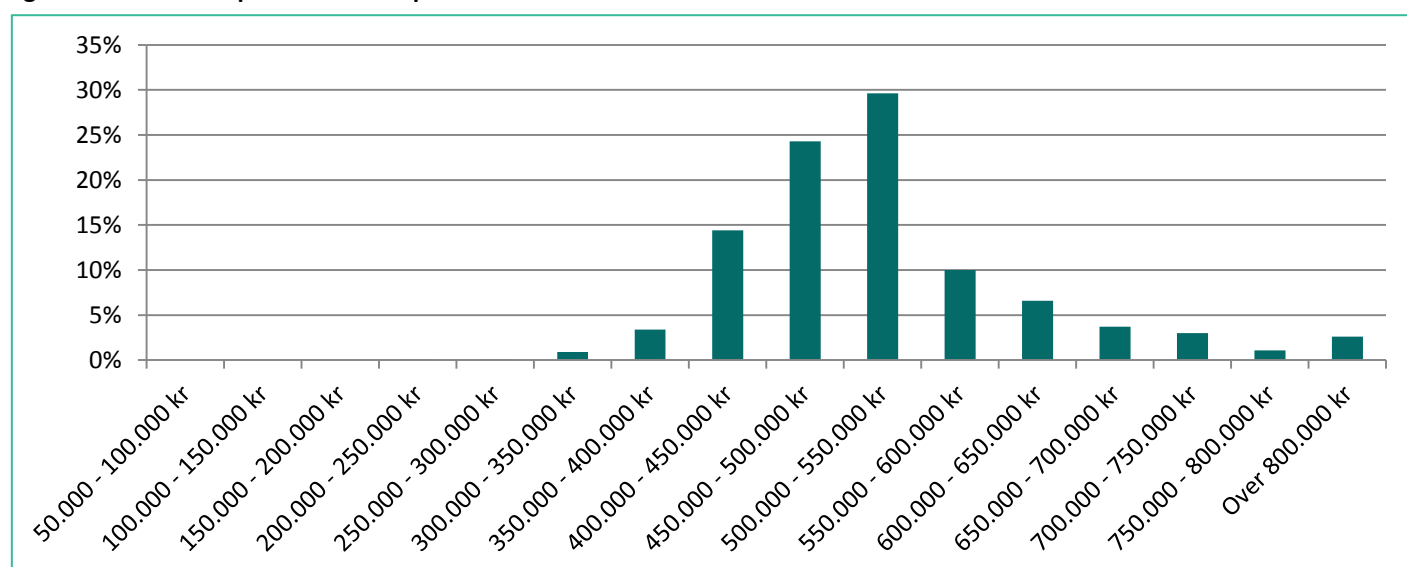
Kilde: Styrelsen for International Rekruttering og Integration

**Figur 7.1 – Antal beskæftigede og fuldtidsbeskæftigede personer med opholdstilladelse som forskere, 2016-2018**



Kilde: Jobindsats.dk. Udtrykket 21. marts 2019

**Figur 7.2 – Andele af personer med opholdstilladelse som forskere i lønniveauer i 2018**



Kilde: Jobindsats.dk. Udtrykket 20. marts 2019

## Bilag 8: Øvrige erhvervsordninger

**Tabel 8.1 – Opholdstilladelser og afslag til udvalgte kategorier på erhvervsområdet**

	2016	2017	2018
<b>Tilladelser i alt</b>	<b>571</b>	<b>494</b>	<b>629</b>
- Heraf særlige individuelle kvalifikationer	328	303	450
- Heraf trainee	190	125	94
- Heraf jobskifte ved uforskyldt ledighed	53	66	85
<b>Afslag i alt</b>	<b>75</b>	<b>58</b>	<b>106</b>
- Heraf særlige individuelle kvalifikationer	66	48	78
- Heraf trainee	3	2	8
- Heraf jobskifte ved uforskyldt ledighed	6	8	20
<b>I alt</b>	<b>646</b>	<b>552</b>	<b>735</b>
- særlige individuelle kvalifikationer i alt	394	351	528
- trainee i alt	193	127	102
- jobskifte ved uforskyldt ledighed i alt	59	74	105

Kilde: Styrelsen for International Rekruttering og Integration

**Tabel 8.2 – Antal opholdstilladelser til særlige individuelle kvalifikationer fordelt på fagområde**

	2016	2017	2018
<b>Ildrætsudøvere og trænere</b>	181	180	227
<b>Musikere, artister og kunstnere</b>	55	50	81
<b>Specialiserede kokke</b>	36	25	47
<b>Øvrige med særlige individuelle kvalifikationer</b>	56	48	95
<b>I alt</b>	<b>328</b>	<b>303</b>	<b>450</b>

Kilde: Styrelsen for International Rekruttering og Integration

**Tabel 8.3 – Antal opholdstilladelser til særlige individuelle kvalifikationer fordelt på nationalitet**

Nationalitet	2016	2017	2018
<b>USA</b>	105	102	118
<b>Canada</b>	45	38	53
<b>Japan</b>	42	39	47
<b>Ukraine</b>	22	15	24
<b>Kina</b>	12	7	23
<b>Øvrige nationaliteter</b>	102	102	185
<b>I alt</b>	<b>328</b>	<b>303</b>	<b>450</b>

Kilde: Styrelsen for International Rekruttering og Integration

**Tabel 8.4 – Antal opholdstilladelser til trainees fordelt på nationalitet**

Nationalitet	2016	2017	2018
<b>USA</b>	6	9	21
<b>Kina</b>	6	34	20
<b>Indien</b>	10	13	10
<b>Brasilien</b>	1	0	7
<b>Japan</b>	1	4	4
<b>Øvrige nationaliteter</b>	166	65	32
<b>I alt</b>	<b>190</b>	<b>125</b>	<b>94</b>

Kilde: Styrelsen for International Rekruttering og Integration

**Tabel 8.5 – Antal opholdstilladelser til jobskifte ved uforskyldt ledighed fordelt på nationalitet**

Nationalitet	2016	2017	2018
<b>Kina</b>	15	9	20
<b>Indien</b>	6	6	9
<b>Tyrkiet</b>	2	4	7
<b>USA</b>	6	11	5
<b>Rusland</b>	0	4	4
<b>Øvrige nationaliteter</b>	24	32	40
<b>I alt</b>	<b>53</b>	<b>66</b>	<b>85</b>

Kilde: Styrelsen for International Rekruttering og Integration



## Bilag 9: Working Holiday

Tabel 9.1 – Opholdstilladelser og afslag til working holiday

	2016	2017	2018
	<i>Antal</i>		
<b>Tilladelser</b>	1.218	1.533	1.818
<b>Afslag</b>	19	43	47
<b>I alt</b>	1.237	1.576	1.865

Kilde: Styrelsen for International Rekruttering og Integration

Tabel 9.2 Opholdstilladelser til working holiday fordelt på nationalitet

Nationalitet	2016	2017	2018
	<i>Antal</i>		
<b>Argentina</b>	566	667	911
<b>Chile</b>	163	316	374
<b>Japan</b>	107	128	162
<b>Syd Korea</b>	125	150	123
<b>Australien</b>	141	143	123
<b>Canada</b>	85	105	96
<b>New Zealand</b>	30	22	27
<b>Øvrige</b>	1	2	2
<b>I alt</b>	<b>1218</b>	<b>1.533</b>	<b>1.818</b>

Anm.: "Øvrige" dække over tilladelser givet til statsborgere, som har fået tilladelsen under working holiday, men også besidder et andet statsborgerskab.  
Kilde: Styrelsen for International Rekruttering og Integration

## Bilag 10: Volontører og autorisationsophold

Tabel 10.1 – Opholdstilladelser og afslag som på volontører samt autorisation som læge og tandlæge

	2016	2017	2018
	<i>Antal</i>		
<b>Tilladelser</b>	204	341	395
<b>Afslag</b>	33	21	43
<b>I alt</b>	<b>237</b>	<b>362</b>	<b>438</b>

Kilde: Styrelsen for International Rekruttering og Integration

Tabel 10.2 Opholdstilladelser som på volontører samt autorisation som læge og tandlæge fordelt på nationalitet

Nationalitet	2016	2017	2018
	<i>Antal</i>		
Iran		57	67
Irak		66	64
Egypten		25	51
Pakistan		53	50
Sri Lanka		22	29
Øvrige nationaliteter		118	134
<b>I alt</b>		<b>341</b>	<b>395</b>

Kilde: Styrelsen for International Rekruttering og Integration

## Bilag 11: Au Pair

Tabel 11.1 – Opholdstilladelser og afslag som au pair

	2016	2017	2018
	<i>Antal</i>		
<b>Tilladelser</b>	1.349	1.423	1.311
<b>Afslag</b>	293	199	183
<b>I alt</b>	1.642	1.622	1.494

Kilde: Styrelsen for International Rekruttering og Integration.

Tabel 11.2 Opholdstilladelser som au pair fordelt på nationalitet

Nationalitet	2016	2017	2018
	<i>Antal</i>		
<b>Filippinerne</b>	1.074	1.171	1.061
<b>Kenya</b>	26	34	34
<b>Thailand</b>	25	24	32
<b>Ukraine</b>	34	28	29
<b>Brasilien</b>	29	29	25
<b>Øvrige nationaliteter</b>	161	137	130
<b>I alt</b>	<b>1.349</b>	<b>1.423</b>	<b>1.311</b>

Kilde: Styrelsen for International Rekruttering og Integration

## Bilag 12: Praktikanter

**Tabel 12.1 – Opholdstilladelser til praktikant fordelt på kategorier**

	2016	2017	2018
Landbrug og gartneri	926	1.468	1.760
Arkitekt	57	98	105
Sundhed	8	13	17
Øvrige praktikanter	281	320	369
<b>I alt</b>	<b>1.272</b>	<b>1.899</b>	<b>2.251</b>

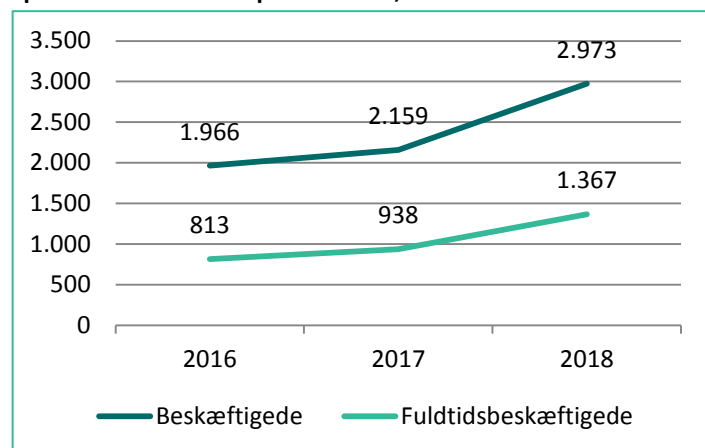
Kilde: Styrelsen for International Rekruttering og Integration

**Tabel 12.2 – Opholdstilladelser som praktikant fordelt på nationalitet**

Nationalitet	2016	2017	2018
	<i>Antal</i>		
Ukraine	899	1.424	1.687
USA	68	79	97
Kina	55	68	78
Indien	34	38	47
Brasilien	17	29	42
Øvrige nationaliteter	199	251	300
<b>I alt</b>	<b>1.272</b>	<b>1.889</b>	<b>2.251</b>

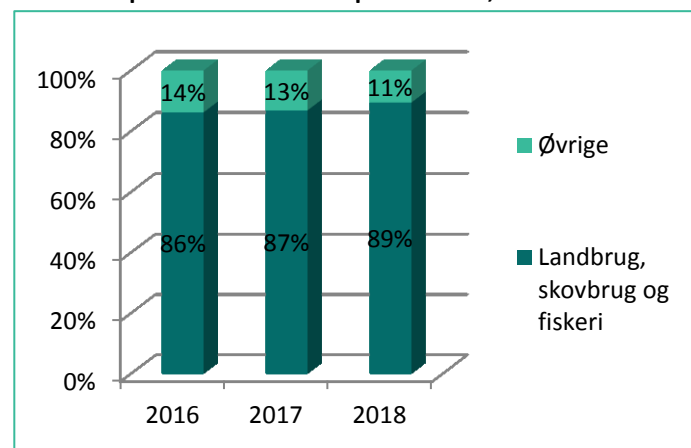
Kilde: Styrelsen for International Rekruttering og Integration

**Figur 12.1 – Antal beskæftigede og fuldtidsbeskæftigede med opholdstilladelse som praktikanter, 2016-2018**



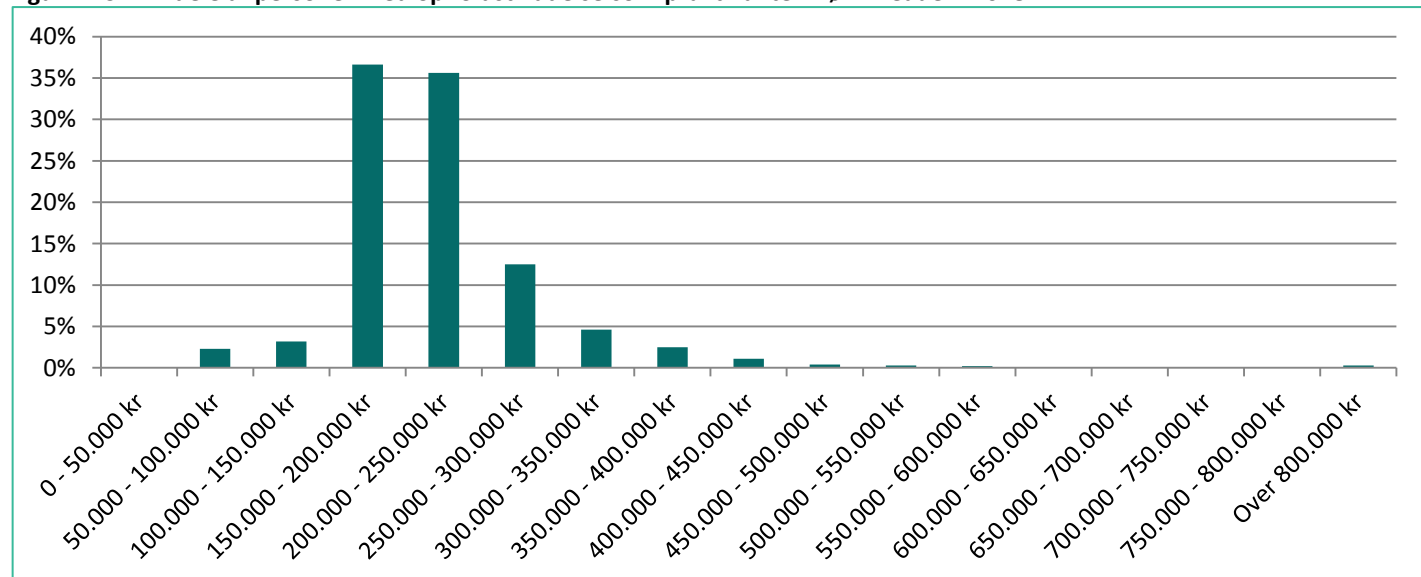
Kilde: Jobindsats.dk. Udtrykket 20. marts 2019

**Figur 12.2 - Andele af fuldtidsbeskæftigede med opholdstilladelse som praktikanter fordelt på brancher, 2016-2018**



Kilde: Jobindsats.dk. Udtrykket 20. marts 2019

**Figur 12.3 – Andele af personer med opholdstilladelse som praktikanter i lønniveauer i 2018**



Kilde: SIRI på baggrund af særkørsel fra STAR

## Bilag 13: Internationale studerende

**Tabel 13.1 – Opholdstilladelser og afslag til uddannelse inkl. ph.d.**

	2016	2017	2018
	<i>Antal</i>		
<b>Tilladelser</b>	9.194	8.949	8.861
<b>Afslag</b>	483	372	275
<b>I alt</b>	9.677	9.321	9.136

Kilde: Styrelsen for International Rekruttering og Integration

**Tabel 13.3 Opholdstilladelser til videregående, danske universiteter fordelt på nationalitet**

Nationalitet	2016	2017	2018
	<i>Antal</i>		
<b>USA</b>	3.053	2.958	3.060
<b>Kina</b>	722	675	765
<b>Australien</b>	308	312	290
<b>Canada</b>	300	245	280
<b>Indien</b>	191	204	232
<b>Øvrige nationaliteter</b>	1.282	1.445	1364
<b>I alt</b>	<b>5.856</b>	<b>5.839</b>	<b>5.991</b>

Kilde: Styrelsen for International Rekruttering og Integration

**Tabel 13.4 Opholdstilladelser til ph.d.-uddannelse fordelt på nationalitet**

Nationalitet	2016	2017	2018
	<i>Antal</i>		
<b>Kina</b>	282	304	336
<b>Iran</b>	106	147	141
<b>Brasilien</b>	33	50	71
<b>Indien</b>	57	46	39
<b>Pakistan</b>	18	40	38
<b>Øvrige nationaliteter</b>	332	327	256
<b>I alt</b>	<b>828</b>	<b>914</b>	<b>881</b>

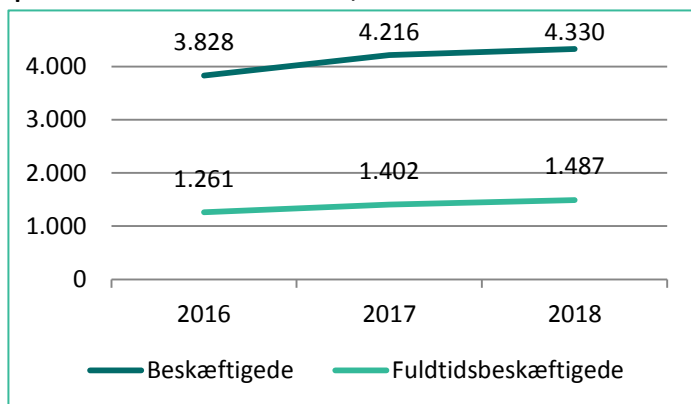
**Tabel 13.2 – Opholdstilladelse til uddannelse fordelt på nationalitet og udvalgte kategorier**

Nationalitet	2016	2017	2018	2018		
				Videregående, øvrige institutioner	Folkehøjskoler	Grund- og ungdomsuddannelse
	<i>Antal</i>			<i>Antal</i>		
<b>USA</b>	3.231	3.142	3.252	60	41	60
<b>Kina</b>	1.236	1.208	1.317	184	14	18
<b>Australien</b>	395	400	405	46	17	43
<b>Indien</b>	318	348	372	87	6	8
<b>Nepal</b>	830	662	369	253	8	2
<b>Øvrige nationaliteter</b>	3.184	3.189	3.146	418	447	277
<b>I alt</b>	<b>9.194</b>	<b>8.949</b>	<b>8.861</b>	<b>1.048</b>	<b>533</b>	<b>408</b>

Kilde: Styrelsen for International Rekruttering og Integration

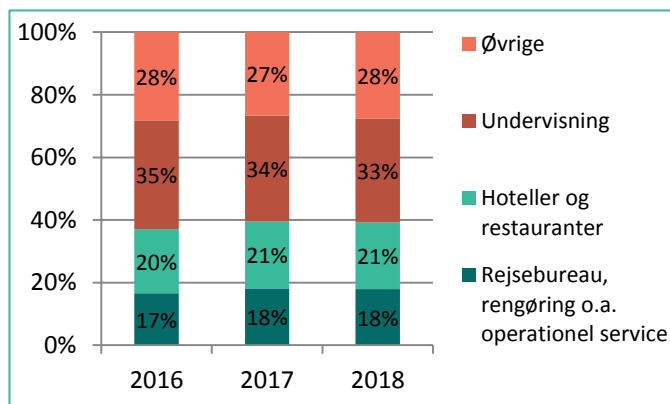
## Bilag 12: Internationale studerende

**Figur 13.1 – Antal beskæftigede og fuldtidsbeskæftigede med opholdstilladelse til uddannelse, 2016-2018**



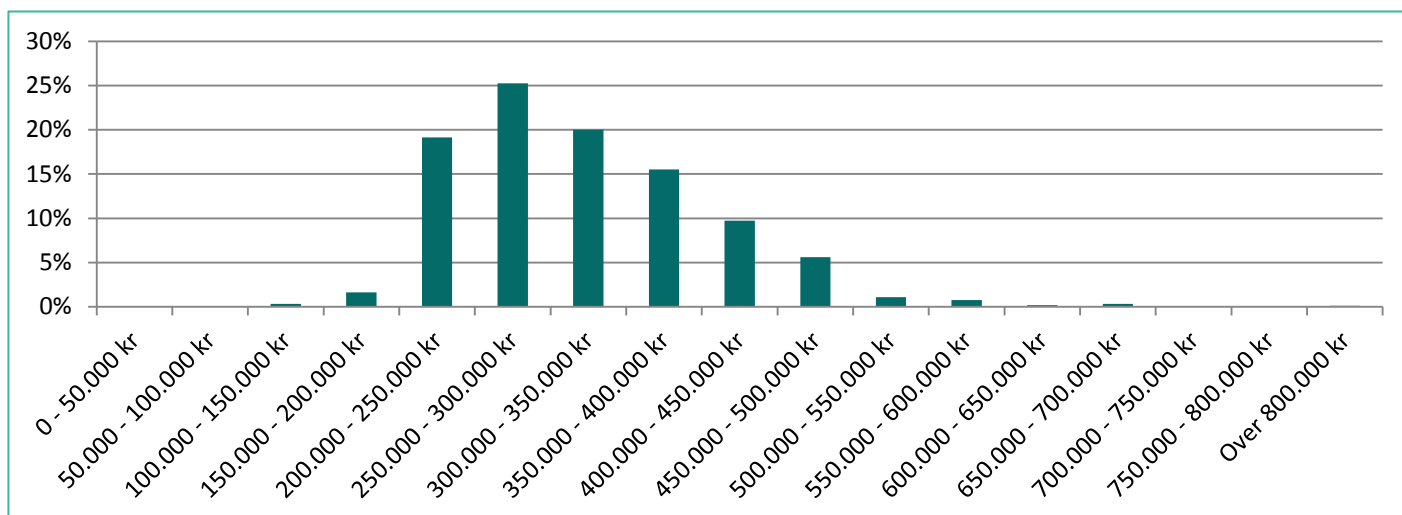
Kilde: Jobindsats.dk. Udtrukket 25. marts 2019

**Figur 13.2 - Andele af fuldtidsbeskæftigede med opholdstilladelse til uddannelse herunder ph.d. fordelt på brancher, 2016-2018**



Kilde: Jobindsats.dk. Udtrukket 25. marts 2019

**Figur 13.3 – Andele af personer med opholdstilladelse til uddannelse i lønniveauer i 2018**



Kilde: SIRI på baggrund af særkørsel fra STAR

## Bilag 14: Familiemæssig tilknytning til udlændinge med tilladelse

**Tabel 14.1 – Opholdstilladelser og afslag som medfølgende familiemedlem til person med opholdstilladelse på erhvervsområdet**

	2016	2017	2018
<b>Tilladelser</b>	4.345	4.640	5.191
- Heraf ægtefæller mv.	2.273	2.336	2.564
- Heraf børn	2.072	2.304	2.627
<b>Afslag</b>	227	156	179
<b>I alt</b>	4.572	4.807	5.370

Kilde: Styrelsen for International Rekruttering og Integration

**Tabel 14.2 – Opholdstilladelser og afslag som medfølgende familiemedlem til person med opholdstilladelse på studieområdet**

	2016	2017	2018
<b>Tilladelser</b>	912	991	981
- Heraf ægtefæller mv.	673	723	674
- Heraf børn	239	268	307
<b>Afslag</b>	92	94	96
<b>I alt</b>	1.004	1.085	1.077

Kilde: Styrelsen for International Rekruttering og Integration

**Tabel 14.3 - Opholdstilladelser som medfølgende familiemedlem til person med opholdstilladelse på erhvervsområdet fordelt på nationalitet**

Nationalitet	2016	2017	2018
	<i>Antal</i>		
<b>Indien</b>	1.452	1.516	1.844
<b>Ukraine</b>	590	578	772
<b>Kina</b>	518	467	474
<b>USA</b>	254	272	311
<b>Pakistan</b>	289	315	307
<b>Øvrige nationaliteter</b>	1.242	1.492	1.483
<b>I alt</b>	<b>4.345</b>	<b>4.640</b>	<b>5.191</b>

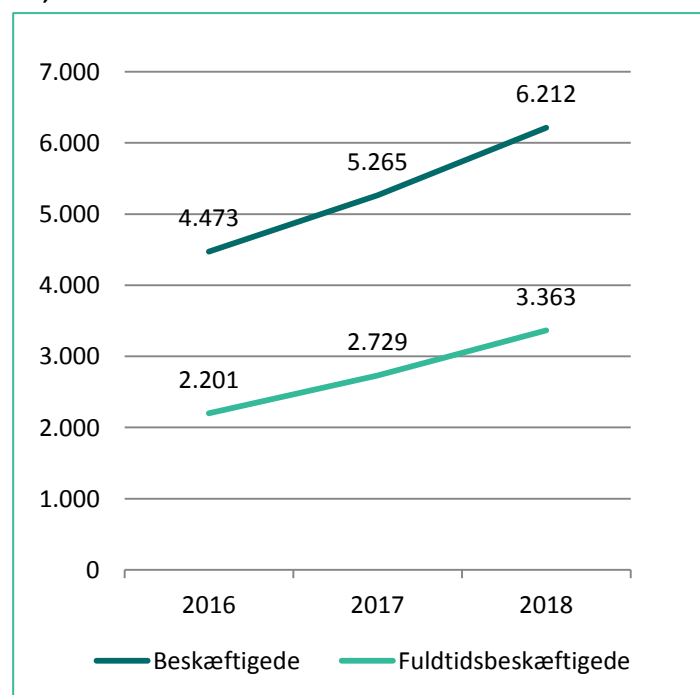
Kilde: Styrelsen for International Rekruttering og Integration

**Tabel 14.4 - Opholdstilladelser som medfølgende familiemedlem til person med opholdstilladelse på studieområdet fordelt på nationalitet**

Nationalitet	2016	2017	2018
	<i>Antal</i>		
<b>Nepal</b>	425	408	316
<b>Iran</b>	67	91	110
<b>Pakistan</b>	30	92	81
<b>Indien</b>	57	65	72
<b>Irak</b>	36	63	66
<b>Øvrige nationaliteter</b>	328	319	336
<b>I alt</b>	<b>943</b>	<b>1.038</b>	<b>981</b>

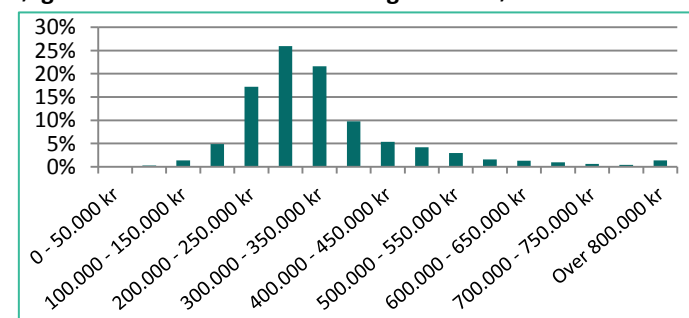
Kilde: Styrelsen for International Rekruttering og Integration

**Figur 14.1 – Antal beskæftigede og fuldtidsbeskæftigede med opholdstilladelse som medfølgende familie til erhverv og studie, 2016 - 2018**

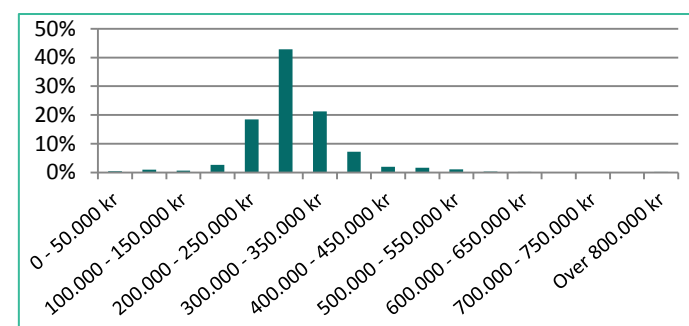


Kilde: Jobindsats.dk. Udtrykket 14. marts 2019

**Figur 14.2 og 14.3 – Andele af personer med ophold som medfølgende familie til hhv. erhverv og studie i lønniveauer i 2018**



Kilde: SIRI på baggrund af særkørsel fra STAR



Kilde: SIRI på baggrund af særkørsel fra STAR

## Bilag 15: Samlet lønindkomst for ordninger

Der følger her en opgørelse af den samlede årsindkomst for alle personer med lønindkomst på opholdsordningerne, fordelt på udvalgte erhverv- og studieordninger i 2018. Årsindkomsterne er i 2018-niveau, og beregnet på baggrund af data fra Styrelsen for Arbejdsmarked og Rekruttering.

**Tabel 15.1 – Samlet lønindkomst i mio. kr. for personer med opholdstilladelse på de angivne ordninger**

	2018
Beløbsordningen	3.469,1
Fast track ordningen	1.755,4
Greencard-ordningen	1.054,6
Landbrug	627,8
Praktikanter	326,6
Forskere	293,6
Positivlisten	162,0
Etableringskort	118,0
Start-up Denmark	6,1
Øvrige erhvervsordninger	186,6
<b>I alt</b>	<b>7.999,8</b>

Kilde: Særkørsel fra STAR



## Bilag 16: EU-området

Figur 16.1: Oversigt over EU-områdets afgørelser i 2016-2018

Primær fri bevægelighed	2016	2017	2018
Lønarbejde*	18.013	19.283	20.225
Uddannelse	9.921	9.692	9.150
Tilstrækkelige midler	4.659	4.739	4.867
Medfølgende familiemedlemmer til EU/EØS-borgere**	4.510	4.477	4.789
Øvrige***	63	46	48
Tidsubegrænset ret til ophold****	4.403	4.794	4.431
<b>I alt</b>	<b>41.569</b>	<b>43.031</b>	<b>43.510</b>
Sekundær fri bevægelighed	2016	2017	2018
Familiesammenføring efter EU-reglerne	218	209	289
Tidsubegrænset ret til ophold*****	213	195	210
<b>I alt</b>	<b>431</b>	<b>404</b>	<b>499</b>

\*Lønarbejde omfatter lønnet beskæftigelse og udstationerede

\*\*Medfølgende familiemedlemmer til EU/EØS-borgere omfatter både 3. lands samt EU-borgere

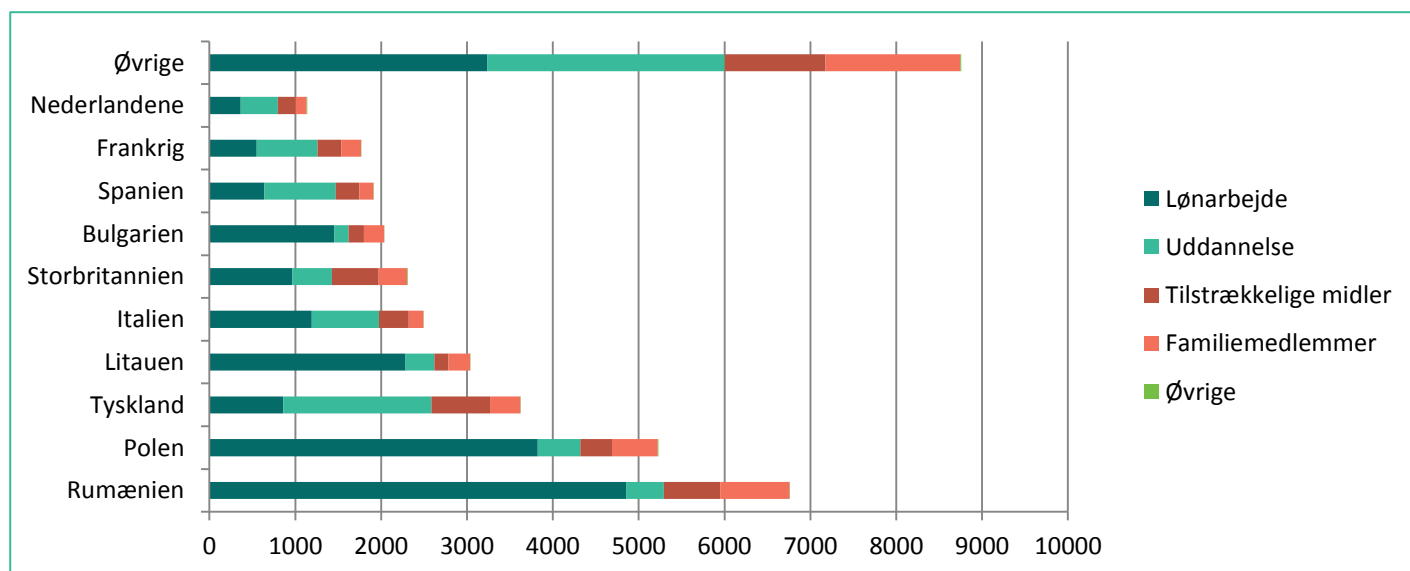
\*\*\*Omfatter kategorierne selvstændigt erhvervsdrivende samt pensionister

\*\*\*\*Tidsubegrænset ret til ophold kan gives til EU/EØS-borgere samt deres medfølgende familiemedlemmer såfremt de har opholdt sig og opfyldt betingelserne for deres ophold i 5 år.

\*\*\*\*\*Tidsubegrænset ret til ophold i en sekundær fri bevægelighedssituation gives til medfølgende familiemedlemmer til danske statsborgere, der har fået familiesammenføring efter EU-reglerne og har opfyldt betingelserne i fem år.

Kilde: Styrelsen for International Rekruttering og Integration

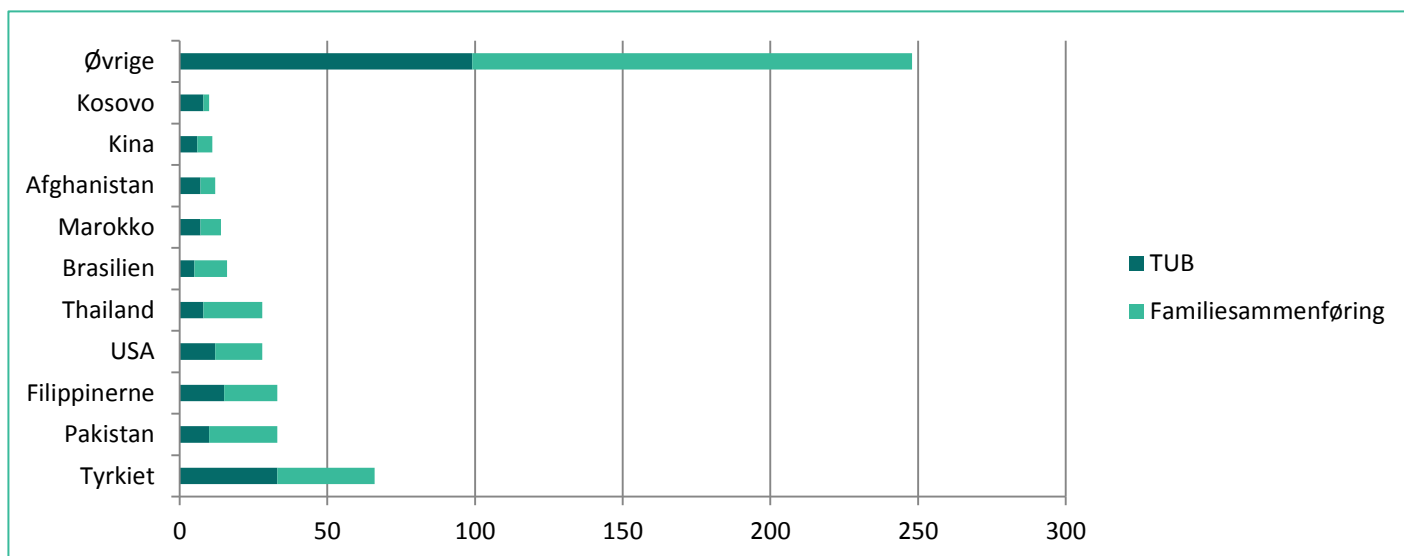
Figur 16.2 Registreringsbeviser og opholdskort på førstegangstilladelser fordelt på top 10 nationalitet i 2018



Note: Lønarbejde omfatter lønnet beskæftigelse og udstationerede

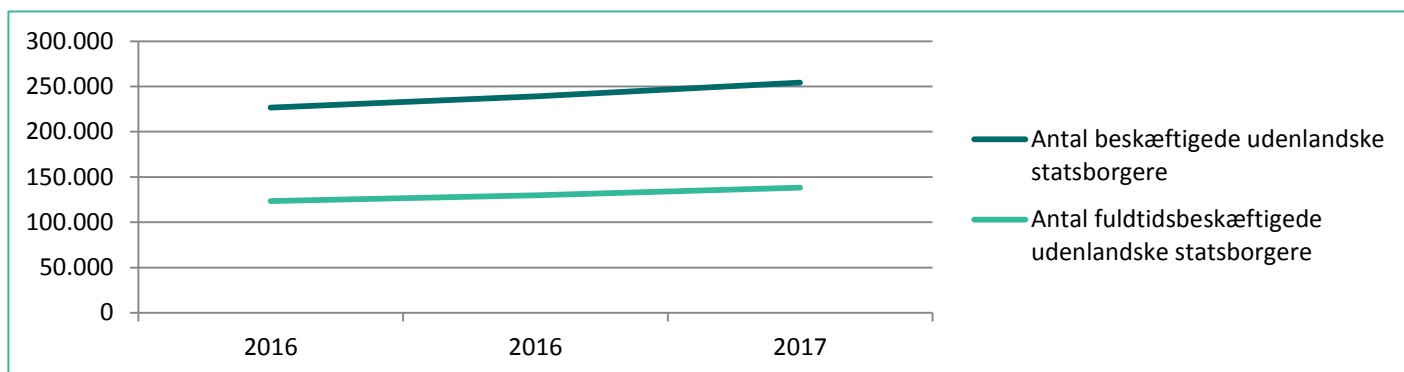
Kilde: Styrelsen for International Rekruttering og Integration

Figur 16.3 Top ti nationaliteter i 2018, tidubegrænset tilladelse og familiesammenføring (sekundær bevægelighed)



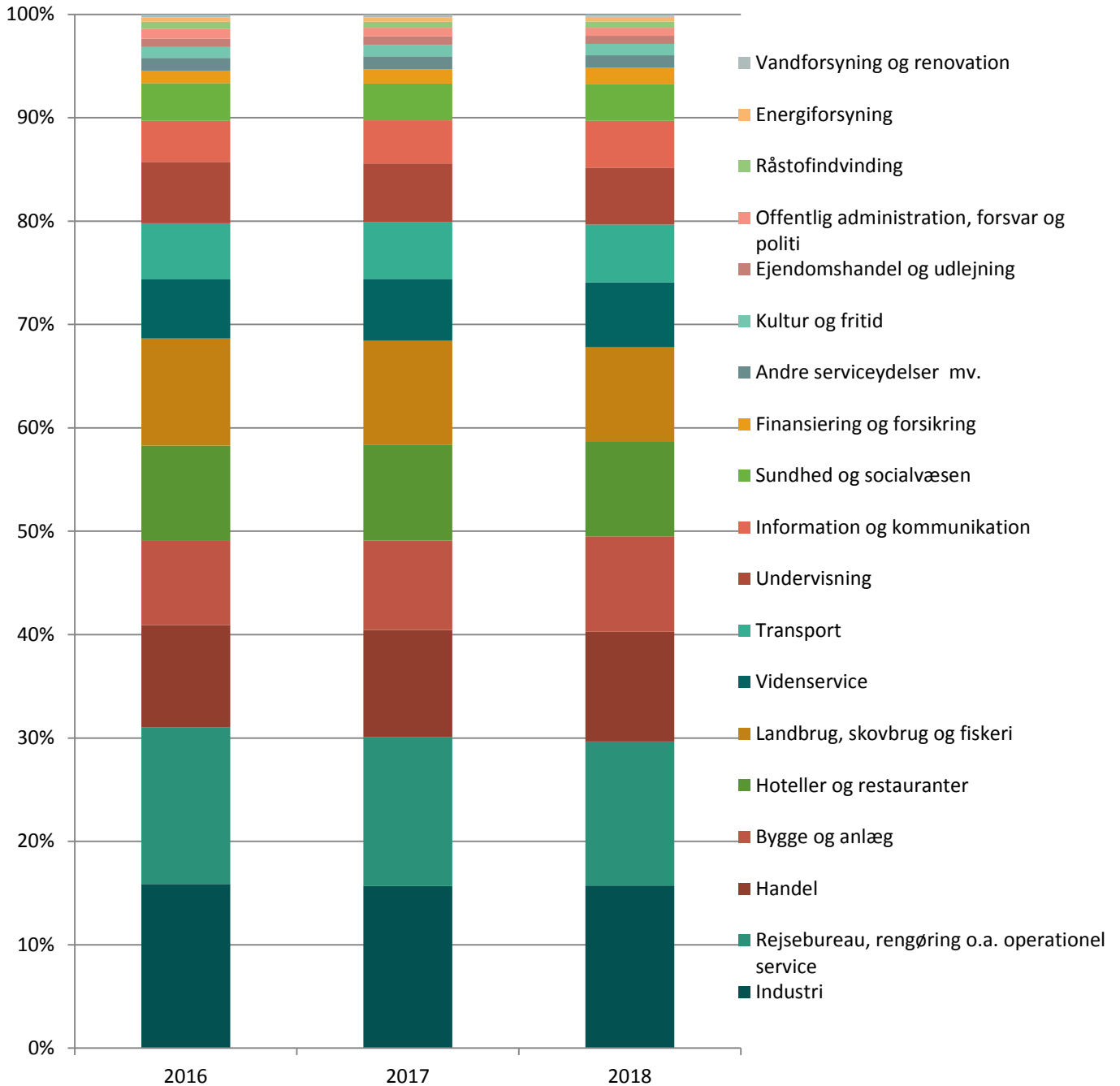
Kilde: Styrelsen for International Rekruttering og Integration

Figur 16.4: Oversigt over antal beskæftigede og fuldtidsbeskæftigede personer på hhv. erhverv (øverste) og studie (nederste) efter EU-bekendtgørelsen



Note: Kilde: Jobindsats.dk. Udtrykket den 19.6.2019

Figur 16.5: Branchefordeling for EU-borgere, der er beskæftiget i Danmark fra 2016-2018



Note: Der er tale om fuldtidsbeskæftigelse med lønindkomst i Danmark  
 Kilde: Jobindsats.dk. Udtrykket den 18.6.2019