



Udviklingen i international rekruttering 2014 - 2016

Indholdsfortegnelse

Indledning	2
Datagrundlag og metode	2
Afrapporteringens opbygning.....	3
1. Fast-track ordningen	3
2. Start-up Denmark.....	8
3. Etableringskort	10
4. Greencard-ordningen	12
5. Øvrige erhvervsordninger	13
6. Beløbsordningen	19
7. Positivlisten	22
8. Internationale studerende	25
9. Praktikanter.....	26
10. Familiemæssig tilknytning til udlændinge med opholdstilladelse	27
11. Resultater af SIRI's kontrolarbejde i fm. opholdsordningerne	29

Indledning

Et af formålene med aftalen om en reform af international rekruttering af 26. juni 2014 var at styrke danske virksomheder i den internationale konkurrence ved at sikre virksomhederne lettere adgang til højt kvalificeret arbejdskraft fra tredjelande. Derudover var aftalepartierne enige om, at der skulle ske en målretning af ordninger, der ikke fungerede efter hensigten. Endelig ønskede man med reformen af international rekruttering, at Danmark skulle blive bedre til at fastholde internationale studerende, og til at modtage og fastholde international arbejdskraft.

Med aftalen om en reform af international rekruttering blev der på den baggrund indført tre helt nye opholdsordninger: Fast-track ordningen til den højt kvalificerede arbejdskraft, Start-up Denmark til udenlandske iværksættere og Etableringskortet til internationale dimittender. Samtidigt blev flere af de gamle ordninger, herunder greencard-ordningen, revideret eller målrettet, mens andre, herunder beløbsordningen og positivlisten, er videreført uændret.

Denne rapport giver dels en kort beskrivelse af indholdet af og formålet med ordningerne, dels en gennemgang af brugen af ordningerne, herunder:

- antal ansøgninger, tilladelser og afslag (samt fordeling på nationalitet)
- antal certificerede virksomheder under fast track-ordningen
- lønniveauer
- i hvilke brancher den udenlandske arbejdskraft er beskæftiget

Lønniveauer og brancher er kun medtaget for udvalgte erhvervsordninger.

Datagrundlag og metode

Tabellerne over ansøgninger og afgørelser om opholdstilladelse er baseret på data fra Styrelsen for International Rekruttering og Integration (SIRI), og de er udarbejdet på baggrund af registreringer i ESDH-systemet (EstherH), som er udlændingemyndighedernes elektroniske sagsbehandlingssystem.

Generelt bemærkes, at de statistiske oplysninger vedr. ansøgninger og afgørelser er behæftet med usikkerhed, da udlændingssystemerne er opbygget som journaliserings- og sagsstyringssystemer, og ikke som egentlige statistiksystemer.

Tabellerne under de enkelte opholdsordninger indeholder kun tal for førstegangs-ansøgninger – ikke forlængelser. Endvidere vil ansøgningstal afvige fra afgørelsestal, dels fordi et antal ansøgninger frafaldes og afvises mv., og dels fordi ansøgninger indgivet i et bestemt år kan være behandlet i efterfølgende år. Det bemærkes desuden, at der er tale om antal ansøgninger hhv. afgørelser og ikke personer, og der kan være tale om dobbelttællinger, dvs. at en udlænding kan have fået mere end én afgørelse samme år.

Opgørelserne af beskæftigede og fuldtidsbeskæftigede personer er baseret på Styrelsen for Arbejdsmarked og Rekrutterings træk fra bl.a. indkomstregistret eIndkomst koblet med afgørelser om opholdstilladelser, en kobling der også anvendes i jobindsats.dk. Opgørelserne er baseret på indberetninger til eIndkomst af almindelig lønindkomst, inkl. fri kost

og logi, fri bil, fri telefon mv. Pension og indkomst udbetalt i udlandet indgår ikke. Samme lønbegreb anvendes endvidere ved opgørelse af lønniveauer og branchefordeling.

En beskæftiget person er en person, for hvem der ifølge e-indkomst er indberettet lønindkomst inden for året. Det kan være indkomster fra både kortere og længere ansættelsesforhold. En fuldtidsbeskæftiget person svarer til beskæftigelse i 37 timer om ugen for hele året. Personer, der er beskæftiget i færre timer eller i kortere perioder, summeres op for at få et samlet beskæftigelsesbidrag.

Fra jobindsats.dk er der også hentet data til beregning af andelen af beskæftigede i forskellige brancher. Fordelingen på brancher er baseret på omregning til fuldtidsbeskæftigede personer. I beregningerne indgår alle med indkomst og ophold efter den enkelte ordning uanset antallet af månedsindberetninger, ligesom samme person kan indgå i flere brancher. Opgørelsen kan afvige fra andre opgørelser pga. skift i metode.

SIRI har derudover på baggrund af en særkørsel fra STAR udarbejdet figurer over lønniveauer, der viser andelen af personer i forskellige lønintervaller. Lønniveauerne er opgjort pba. af opregnet årsindkomst (A-indkomst) for berørte personer, uanset hvor mange måneder de har været beskæftiget. Dog indgår kun personer med lønindberetninger i mindst 3 måneder (og mindst 10 timer pr. måned). Opgørelsen kan afvige fra andre opgørelser pga. skift i metode.

Opgørelserne af lønniveauer og brancher er af metodiske årsager foretaget på baggrund af lidt forskellige grupper af personer. Opgørelserne af branchefordeling omfatter alle beskæftigede personer, omregnet til fuldtidsbeskæftigede personer, og samme person kan ved beskæftigelse i flere brancher indgå flere steder. Opgørelserne af lønniveauer omfatter kun en delmængde af beskæftigede personer, da kun personer med lønindberetninger i mindst 3 måneder (og mindst 10 timer pr. måned) er medtaget, og indkomsten er herefter opregnet til årsindkomst.

Tabeller og figurer i det følgende er udarbejdet ud fra ovennævnte datagrundlag og metoder, medmindre andet fremgår.

Rapportens opbygning

Rapporten er bygget sådan op, at ordningerne på erhvervsområdet gennemgås først, efterfulgt af ordningerne på studieområdet (undtagen au pair ordningen) og afsluttes med de medfølgende familiemedlemmer. De ordninger, som enten er nye eller revideret betydeligt beskrives først, hvorefter de resterende ordninger følger. Dernæst følger et afsnit om resultater af SIRI's kontrolarbejde i tilknytning til opholdsordningerne.

1. Fast-track ordningen

Fast-track ordningen blev indført som en ny ordning med reformen af international rekruttering. Ordningen blev indført med det formål at sikre virksomhederne mulighed for hurtige og fleksible opholdstilladelser til deres medarbejdere, for at stille dem bedst muligt i den internationale konkurrence.

Fast-track ordningen gør det lettere for certificerede virksomheder at hente medarbejdere med særlige kompetencer eller kvalifikationer til Danmark, ved at kunne tilbyde en hurtig

og fleksibel jobstart for højt kvalificeret udenlandsk arbejdskraft. Hurtig jobstart indebærer, at visumfrie ansøgere, efter fremmøde hos SIRI, kan få foreløbig tilladelse til at påbegynde arbejdet, inden egentlig tilladelse udstedes. Pga. visumreglerne, kan visumpligtige ansøgere istedet få en hurtigere egentlig opholdstilladelse. Medarbejdere på ordningen er desuden undtaget fra reglerne om bortfald, hvilket betyder, at opholdstilladelsen ikke bortfalder, selvom de opgiver deres danske bopæl eller udrejser af Danmark i mere end seks måneder. For at virksomheder kan få tredjelandsborgere til Danmark under fast-track ordningen skal virksomhederne dog først certificeres. En sådan certificering stiller en række betingelser til virksomheden vedrørende bl.a. ansættelsesforhold og ordnede forhold i virksomheden.

Fast-track ordningen kan benyttes af udlændinge, der er tilbudt job i en certificeret virksomhed, og hvor ansættelsen opfylder én af følgende betingelser:

- Ansøgeren er ansat på betingelser svarende til beløbsordningen
- Ansættelse som forsker
- Ansættelse med uddannelsesmæssigt formål på højt kvalificeret niveau – på samme måde som under den tidligere koncernordning
- Korttidsophold af max. 3 måneders varighed. En person kan kun have et korttidsophold om året

Virksomhedernes mulighed for at blive certificeret blev indført med virkning fra den 1. januar 2015. Muligheden for at få opholds- og arbejdstilladelse efter fast-track ordningen blev indført med virkning fra den 1. april 2015.

Ansøgninger og afgørelser

Tabel 1.1-1.6 belyser ansøgninger og afgørelser om henholdsvis certificering af virksomheder og fast-track opholdstilladelser. I 2016 blev der behandlet ca. halvt så mange ansøgninger om certificering som i 2015. I begge år har hovedparten af de ansøgende virksomheder fået certificering, mens der er givet ganske få afslag. Enkelte certificerede virksomheder har efterfølgende fået inddraget certificeringen. I 2016 har fast-track ordningen været brugt af cirka 70 pct. af de virksomheder, som er blevet certificeret i 2015 og 2016. Der er givet henholdsvis 739 og 1.745 fast-track opholdstilladelser i 2015 og 2016. Flest tilladelser er givet til IT-medarbejdere og ingeniører, og de største nationaliteter er Indien, USA og Kina.

Certificerede virksomheder offentliggøres på nyidanmark.dk.

Tabel 1.1 – Afgørelser om certificering af virksomheder i 2015-2016 fordelt på brancher

	2015		2016	
	Certificering	Afslag	Certificering	Afslag
Liberale, videnskabelige og tekniske tjenesteydelser	26	2	7	0
Information og kommunikation	24	1	17	0
Fremstillingsvirksomhed	20	2	12	0
Engroshandel og detailhandel; reparation af motorkøretøjer og motorcykler	12	0	7	0
Øvrige brancher	26	4	19	2
I alt	108	9	62	2

Kilde: Styrelsen for International Rekruttering og Integration.
Brancheopdelingen følger Danmarks Statistiks BD07_struktur-2014

Tabel 1.2 - Certificerede virksomheders brug af fast-track ordningen i 2015

	2015	2016
Antal certificeringer af virksomheder	108	62
Antal certificerede virksomheder, der bruger Fast-track ordningen	73	119
Andel af certificerede virksomheder, der bruger Fast-track ordningen - pct.*	68	70

Kilde: Styrelsen for International Rekruttering og Integration.

* Enkelte virksomheder kan have fået indraget sin certificering i løbet af 2015 og 2016, hvilket giver en lille usikkerhed i beregningen.

Tabel 1.3 - Ansøgninger om opholdstilladelse efter fast-track ordningen

	2015	2016
	<i>Antal</i>	
Ansøgninger	876	1.784

Kilde: Styrelsen for International Rekruttering og Integration.

Tabel 1.4 - Opholdstilladelser og afslag efter fast-track ordningen

	2015	2016	2015	2016
	<i>Antal</i>		<i>Pct.</i>	
Tilladelser i alt	739	1.735	100%	100%
- heraf beløbsgrænsen	684	1.541	100%	100%
- heraf forsker	29	167	100%	100%
- heraf korttidsophold	24	27	100%	93%
- heraf uddannelse på højt niveau	2	0	100%	-
Afslag i alt	1	6	0%	0%
- heraf beløbsgrænsen	1	4	0%	0%
- heraf forsker	0	0	0%	0%
- heraf korttidsophold	0	2	0%	7%
- heraf uddannelse på højt niveau	0	0	0%	-
I alt	740	1.741	100%	100%

Kilde: Styrelsen for International Rekruttering og Integration.

Tabel 1.5 - Foreløbige tilladelser på fast-track ordningen ved fremmøde i Danmark fordelt på fagområder (hurtig jobstart)*

	2015	2016
	<i>Antal</i>	
IT-medarbejdere	84	87
Ingeniører	16	57
Fast-track – Forsker	5	28
Ledere (Hovedgruppe 1 i DISCO 88)	4	13
Samfundsvidenskab og økonomi	2	6
Videnmedarbejdere inden for teknologi og naturvidenskab	1	10
Undervisning, pædagogisk arbejde mv.	0	1
Øvrige på Fast-track ordningen	76	178
I alt	188	380

Kilde: Styrelsen for International Rekruttering og Integration.

*Hurtig jobstart gives dels med foreløbig tilladelse ved fremmøde i Danmark og dels ved hurtig egentlig tilladelse til ansøgere uden mulighed for fremmøde i Danmark (visumpligtige). Tabellen indeholder kun tal for foreløbige tilladelser ved fremmøde i Danmark (25 % af samtlige tilladelser i 2015 og 22 % i 2016) og et højere antal kan derfor have benyttet sig af hurtig jobstart.

Tabel 1.6 Opholdstilladelser på fast-track ordningen fordelt på nationalitet

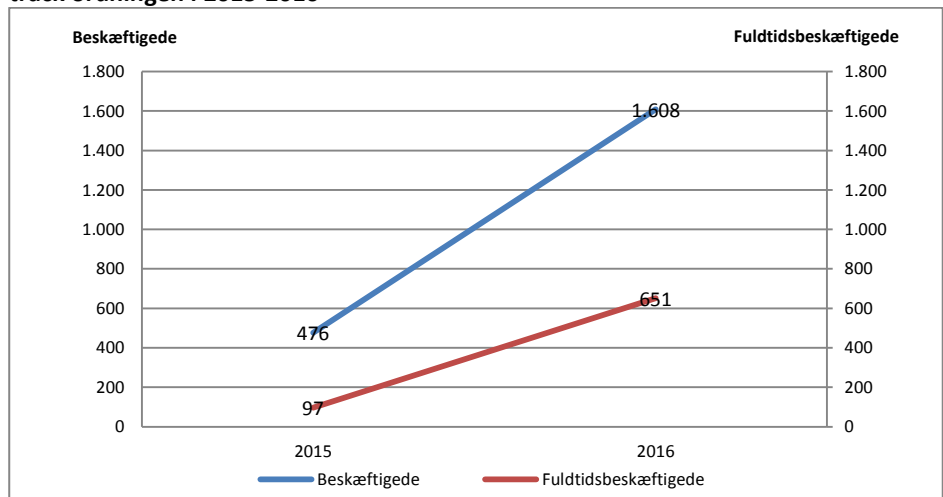
	2015	2016
	Antal	
Indien	329	954
USA	66	181
Kina	143	169
Filippinerne	26	36
Rusland	14	36
Øvrige nationaliteter	161	359
I alt	739	1.735

Kilde: Styrelsen for International Rekruttering og Integration.

Beskæftigede, lønniveauer og brancher

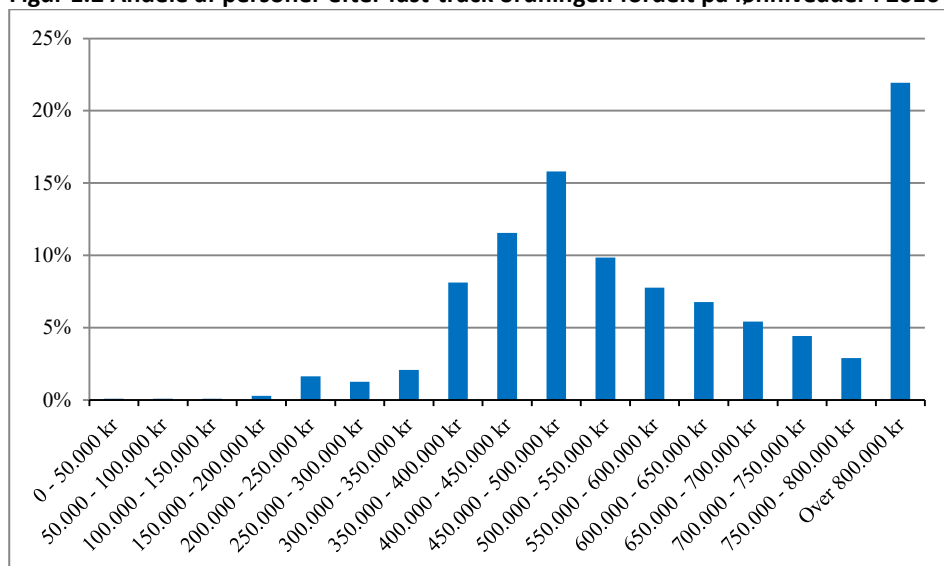
Figur 1.1 viser, at der i 2016 var 1.608 beskæftigede personer med opholdstilladelse efter fast-track ordningen, svarende til 651 fuldtidsbeskæftigede personer. Det lave antal fuldtidsbeskæftigede personer skal dels ses i lyset af, at ordningen er i sin opstartsfasen, og dels at der er tale om tilladelser, der indebærer mulighed for at opholde sig i udlandet i perioder. Figur 1.2 viser, at ca. 22 pct. havde lønniveauer svarende til over 800.000 kr. årligt, og cirka 16 pct. lå i lønniveauet 450.000 kr. – 500.000 kr. Flertallet var beskæftiget indenfor brancherne information og kommunikation samt vidensservice, jf. figur 1.3.

Figur 1.1: Antal beskæftigede og fuldtidsbeskæftigede med opholdstilladelse efter fast-track ordningen i 2015-2016



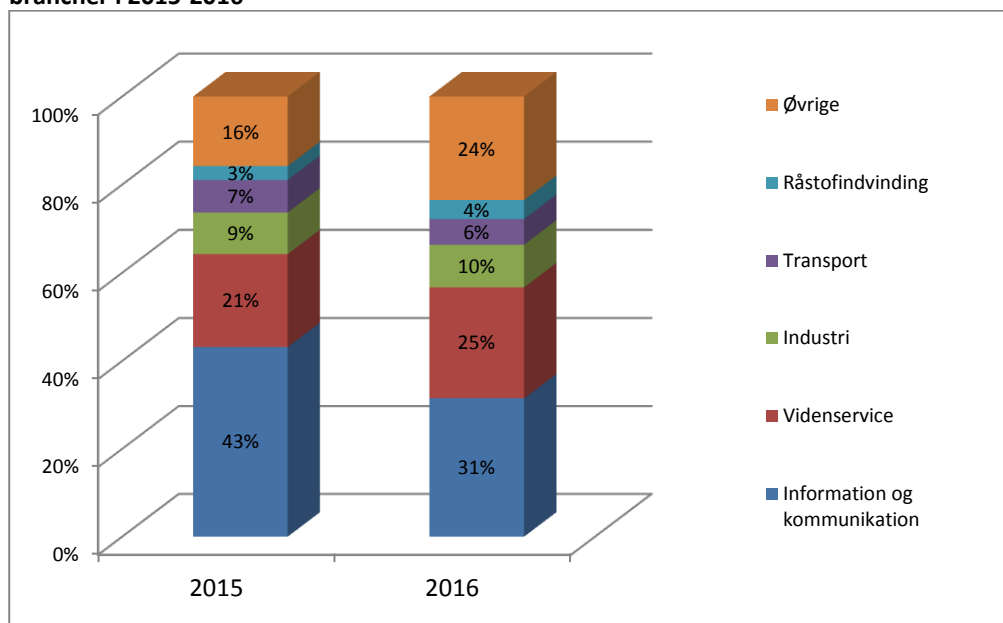
Kilde: Jobindsats.dk

Figur 1.2 Andele af personer efter fast-track ordningen fordelt på lønniveauer i 2016



Kilde: SIRI på baggrund af særkørsel fra STAR

Figur 1.3: Andele af fuldtidsbeskæftigede personer på fast-track ordningen fordelt på brancher i 2015-2016



Kilde: jobindsats.dk

1.1 Koncernordningens udfasning

Koncernordningen blev indført i 2008 med aftalen om en jobplan. Med indførelsen af fast-track ordningen blev koncernordningen dog udfaset. Det var derfor kun muligt at indgive ansøgning om opholds- og arbejdstilladelse efter koncernordningen indtil 1. april 2015.

Som det fremgår af tabel 1.7 nedenfor er antallet af ansøgninger faldet i 2015, i takt med ordningens udfasning, og alle 1. gangs ansøgninger er nu færdigbehandlet.

Tabel 1.7 - Ansøgninger om opholdstilladelser efter koncernordningen

	2014	2015	2016
	<i>Antal</i>		
Ansøgninger	470	171	0

Kilde: Styrelsen for International Rekruttering og Integration.

2. Start-up Denmark

Med reformen af international rekruttering, blev der med virkning fra 1. januar 2015 indført en tre-årig forsøgsordning, Start-up Denmark, som giver mulighed for at søge opholdstilladelse med henblik på at drive selvstændig erhvervsvirksomhed.

Med ordningen har udenlandske iværksættere med en innovativ forretningsidé mulighed for at få opholds- og arbejdstilladelse til at drive selvstændig erhvervsvirksomhed i Danmark. Før man søger om opholds- og arbejdstilladelse, skal man have sin forretningsidé godkendt af et ekspertpanel nedsat af Erhvervsstyrelsen. Der er en årlig kvote på max. 50 opholds- og arbejdstilladelser efter ordningen.

Ansøgninger og afgørelser

Det fremgår af tabel 2.1-2.3, at der i 2016 blev indgivet 53 ansøgninger om opholdstilladelse efter Start-up Denmark ordningen, mod 27 i 2015. Denne stigning kan indikere øget brug i takt med, at kendskabet til ordningen udbredes. Der er givet 33 tilladelser og 2 afslag i 2016. De største nationaliteter er Indien og USA.

Tabel 2.1 - Ansøgninger om opholdstilladelse efter Start-up Denmark

	2015	2016
	<i>Antal</i>	
Ansøgninger	27	53

Kilde: Styrelsen for International Rekruttering og Integration.

Tabel 2.2 - Opholdstilladelser og afslag efter Start-up Denmark

	2015	2016	2015	2016
	<i>Antal</i>		<i>Pct.</i>	
Tilladelser	12	33	92%	94%
Afslag	1	2	8%	6%
I alt	13	35	100%	100%

Kilde: Styrelsen for International Rekruttering og Integration.

Table 2.3 - Opholdstilladelser efter Start-up Denmark fordelt på nationalitet

	2015	2016
	<i>Antal</i>	
Indien	2	8
USA	1	4
Pakistan	0	2
Australien	0	2
Argentina	0	2
Øvrige nationaliteter	9	15
I alt	12	33

Kilde: Styrelsen for International Rekruttering og Integration.

2.1 Udfasning af bestemmelsen om selvstændigt erhvervsdrivende

Start-up Denmark ordningen erstatter den tidligere ordning for selvstændig erhvervsdrivende, som lå under den generelle bestemmelse for øvrigt lønarbejde. Selvstændige erhvervsdrivende har derfor fra 1. januar 2015 skulle ansøge om opholdstilladelse efter Start-up Denmark ordningen.

Af tabel 2.4 fremgår det således, at der ikke er indgivet ansøgninger som selvstændigt erhvervsdrivende i 2015, bortset fra en enkelt, der blev behandlet efter de gamle regler som følge af Associeringsaftalen med Tyrkiet. I 2016 er der ikke indgivet nogen ansøgninger som selvstændig erhvervsdrivende. Som det ses af tabel 2.5 er der i 2015 alligevel givet en række tilladelser, hvilket skyldes, at ansøgningerne er indgivet i 2014, og altså før de ændrede regler trådte i kraft. I 2016 er kun et afslag på den ovennævnte ansøgningen som er indgivet i 2015. Af tabel 2.6 fremgår det, at flest tilladelser er givet til personer fra Indien og USA i 2014 og 2015.

Table 2.4 - Ansøgninger om opholdstilladelser som selvstændigt erhvervsdrivende

	2014	2015	2016
	<i>Antal</i>		
Ansøgninger	78	1*	0

Kilde: Styrelsen for International Rekruttering og Integration.

*Der var i 2015 en enkelt ansøgning, der resulterede i et afslag. Den var indgivet af en tyrkisk statsborger og blev behandlet som følge af Associeringsaftalen med Tyrkiet.

Table 2.5 - Opholdstilladelser og afslag som selvstændigt erhvervsdrivende

	2014	2015	2016	2014	2015	2016
	<i>Antal</i>			<i>Pct.</i>		
Tilladelser	46	15	0	87%	68%	0%
Afslag	7	7	1	13%	32%	100%
I alt	53	22	1	100%	100%	100%

Kilde: Styrelsen for International Rekruttering og Integration.

Table 2.6 - Opholdstilladelser som selvstændigt erhvervsdrivende fordelt på nationalitet

Nationalitet	2014	2015	2016
	<i>Antal</i>		
Indien	14	4	0
USA	11	4	0
Syrien	0	3	0
Canada	2	2	0
Kina	1	1	0
Øvrige nationaliteter	18	1	0
I alt	46	15	0

Kilde: Styrelsen for International Rekruttering og Integration.

3. Etableringskort

Etableringskortet blev indført som en ny udbudsbaseret opholdsordning med reformen af international rekruttering. Ordningen trådte i kraft den 1. januar 2015. Den er målrettet internationale dimittender, der har fuldført en dansk uddannelse på min. kandidatniveau. Hvis sådanne studerende ønsker at blive i Danmark efter endt uddannelse, kan de med etableringskortet få tilladelse, selv om de endnu ikke har fundet job, der kan give tilladelse efter andre erhvervsordninger.

Formålet med etableringskortet er, at det skal være mere attraktivt for udenlandske talenter at vælge at studere i Danmark, og at danske arbejdsgivere skal have bedre mulighed for at rekruttere højt kvalificeret udenlandsk arbejdskraft. Tilladelse gives for to år og kan ikke forlænges.

Personer med et etableringskort er fritaget krav om arbejdstilladelse, og med et etableringskort kan man arbejde eller være jobsøgende, og det er ikke nødvendigt at søge om en ny opholdstilladelse, når man skifter job. Et etableringskort giver desuden ret til at starte selvstændig virksomhed.

Ansøgninger og afgørelser

Tabel 3.1-3.2 viser, at der i 2016 blev indgivet i alt 355 ansøgninger om etableringskort, hvilket er en lille stigning i forhold til 2015. Der blev i 2016 givet 334 tilladelser og 12 afslag. Det fremgår endvidere af tabel 3.3, at der i både 2015 og 2016 blev givet flest tilladelser til kinesere.

Tabel 3.1 - Ansøgninger om opholdstilladelse på etableringskort

	2015	2016
	<i>Antal</i>	
Ansøgninger	281	355

Kilde: Styrelsen for International Rekruttering og Integration.

Tabel 3.2 - Opholdstilladelser og afslag på etableringskort

	2015	2016	2015	2016
	<i>Antal</i>		<i>Pct.</i>	
Tilladelser	226	334	98%	97%
Afslag	5	12	2%	3%
I alt	231	346	100%	100%

Kilde: Styrelsen for International Rekruttering og Integration.

Tabel 3.3 Opholdstilladelser på etableringskort fordelt på nationalitet

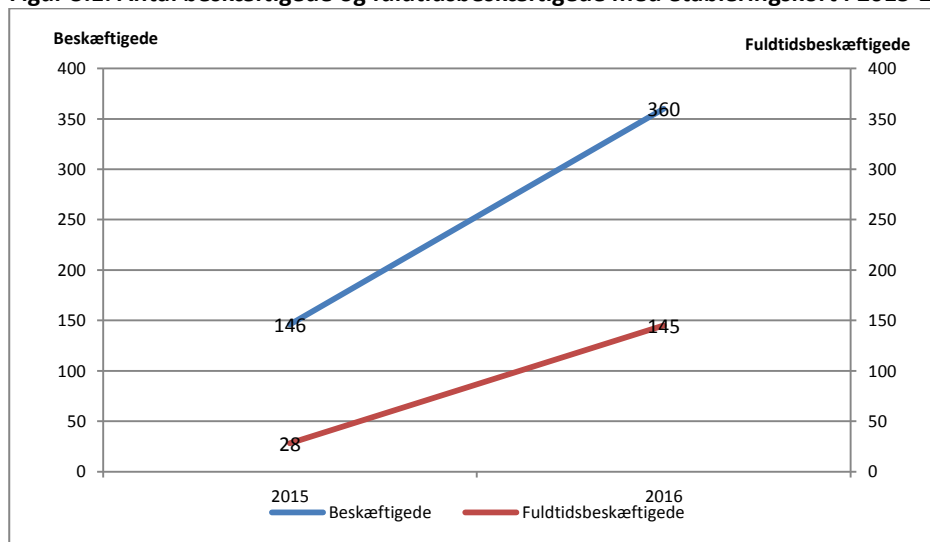
Nationalitet	2015	2016
	<i>Antal</i>	
Kina	50	84
Indien	17	25
USA	14	21
Iran	14	21
Nepal	16	18
Øvrige nationaliteter	115	165
I alt	226	334

Kilde: Styrelsen for International Rekruttering og Integration.

Beskæftigede, lønniveauer og brancher

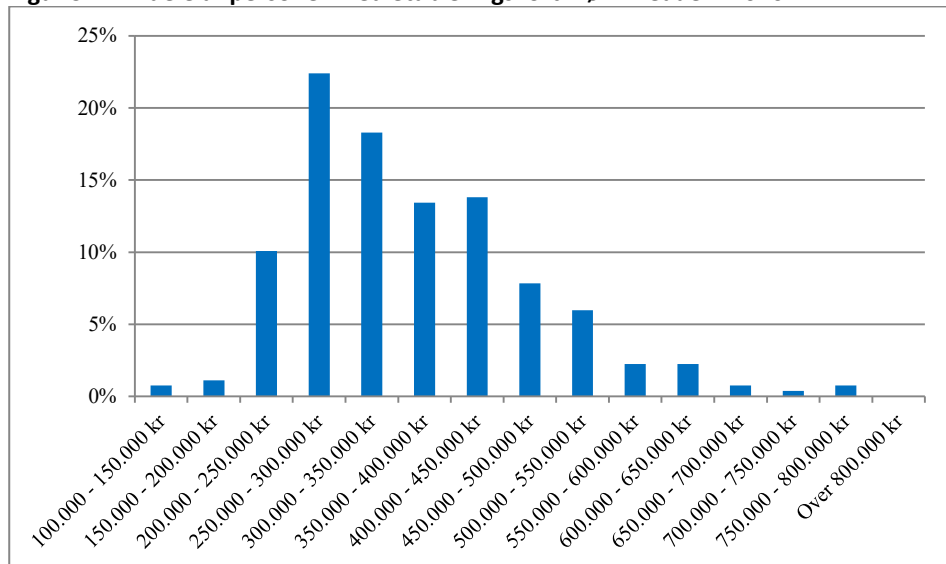
Antallet af beskæftigede personer med etableringskort var i 2016 360, svarende til 145 fuldtidsbeskæftigede personer. Figur 3.2. viser, at ca. 22 pct. var i lønniveauet 250.000 kr. – 300.000 kr., og forholdsvis få havde en lønindkomst, der var over 550.000 kr. Udlændinge med etableringskort er spredt over mange brancher, flest indenfor rejsebureauer og rengøring med 17 pct. i 2016, jf. figur 3.3.

Figur 3.1: Antal beskæftigede og fuldtidsbeskæftigede med etableringskort i 2015-2016



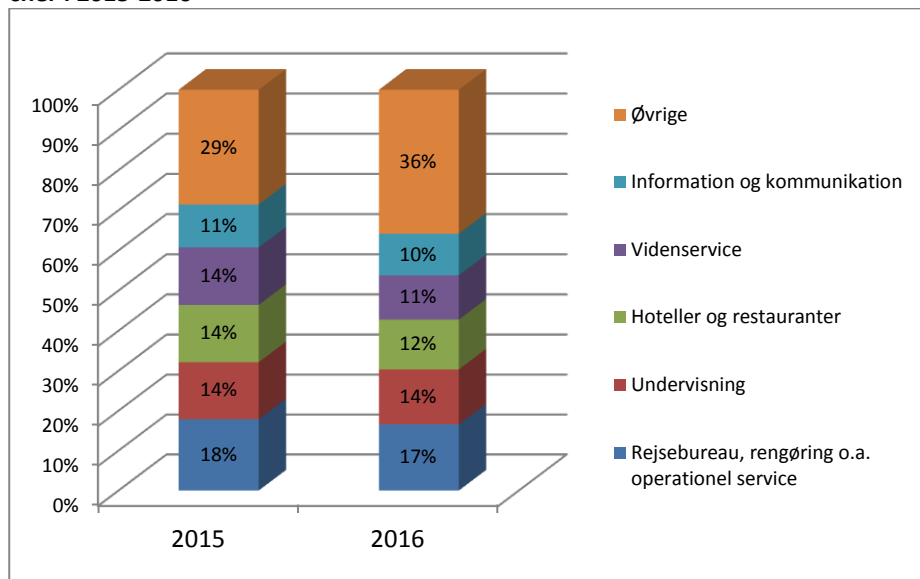
Kilde: Jobindsats.dk

Figur 3.2: Andele af personer med etableringskort i lønniveauer i 2016



Kilde: SIRI på baggrund af særkørsel fra STAR

Figur 3.3: Andele af fuldtidsbeskæftigede personer med etableringskort fordelt på brancher i 2015-2016



Kilde: jobindsats.dk

4. Greencard-ordningen

Formålet med greencard-ordningen var at give danske arbejdsgivere et større udbud af kvalificeret udenlandsk arbejdskraft. Greencard-ordningen blev reguleret ved et pointsystem, der anvendtes til at vurdere, om det var sandsynligt, at ansøger ville kunne finde kvalificeret arbejde i Danmark. For at få opholdstilladelse efter greencard-ordningen skulle ansøgeren opnå 100 point på baggrund af fastsatte kriterier.

Med reformen af international rekruttering blev greencard-ordningen målrettet virksomhedernes behov for højt kvalificeret arbejdskraft. Bl.a. blev pointsystemet ændret, kriterierne for forlængelse blev skærpet og retten til at medbringe familie blev betinget af greencardhaverens beskæftigelse.

Greencard-ordningen blev efterfølgende i 2016 afskaffet ved et flertal udenom regeringen, således at der ikke har kunnet indgives ansøgninger siden den 10. juni 2016. Ansøgninger indgivet før den 10. juni 2016 vil dog fortsat blive behandlet, ligesom der fortsat kan søges om forlængelse af eksisterende opholdstilladelser efter ordningen og som medfølgende familiemedlem til en person med en greencard-tilladelse.

Ansøgninger og afgørelser

Det fremgår af tabel 4.1, at antallet af ansøgere blev næsten halveret fra 2014 til 2015 med IR-reformen, og at det blev yderligere halveret fra 2015 til 2016 grundet udfasningen af greencard-ordningen.

Det ses af tabel 4.2, at andelen af tilladelser var højere efter den nye ordning end efter den gamle ordning.

Tabel 4.1 Ansøgninger om opholdstilladelser efter greencard-ordningen

	2014	2015	2016
	<i>Antal</i>		
Ansøgninger	3.462	1.461*	763*

Kilde: Styrelsen for International Rekruttering og Integration.

* Alle ansøgninger indgivet i 2015- og 2016 behandles efter de nye regler.

Tabel 4.2 - Opholdstilladelser og afslag efter greencard-ordningen

	2014	2015			2016				
	Gamle regler*	Gamle regler*	Nye regler	Samlet	Gamle regler*	Nye regler	Samlet		
	<i>Antal</i>			<i>Antal</i>			<i>Antal</i>		
Tilladelser	2.250	668	575	1.243	50	761	811		
Afslag	881	677	260	937	57	340	397		
I alt	3.131	1.345	835	2.180	107	1.101	1.208		

	2014	2015			2016				
	Gamle regler*	Gamle regler*	Nye regler	Samlet	Gamle regler*	Nye regler	Samlet		
	<i>Pct.</i>			<i>Pct.</i>			<i>Pct.</i>		
Tilladelser	72%	50%	69%	57%	47%	69%	67%		
Afslag	28%	50%	31%	43%	53%	31%	33%		
I alt	100%	100%	100%	100%	100%	100%	100%		

Kilde: Styrelsen for International Rekruttering og Integration.

* Ansøgningerne er indgivet før 1. januar 2015, men afgjort i 2015 efter de gamle regler.

5. Øvrige erhvervsordninger

Før reformen af international rekruttering trådte i kraft den 1. januar 2015 kunne man på en række områder få opholdstilladelse på grundlag af en generel bestemmelse for "øvrigt lønarbejde" - hvis "væsentlige beskæftigelsesmæssige eller erhvervs-mæssige hensyn taler for det". Det var imidlertid uklart, hvilke kriterier der kunne gives opholdstilladelse efter.

Disse områder er med reformen blevet målrettet - for at begrænse adgangen til opholdstilladelse til stillinger, der ikke er præget af et højt kvalifikationsniveau, og for at tydeliggøre, hvilke ansættelser der kan give opholdstilladelse efter reglerne.

Den generelle bestemmelse for øvrigt lønarbejde blev derfor ophævet med virkning fra 1. januar 2015. I stedet reguleres adgangen til at søge opholds- og arbejdstilladelse med henvisning til beskæftigelsesmæssige eller erhvervs-mæssige hensyn nu efter en række nye

særskilte bestemmelser i udlændingeloven. Som det fremgår af tabel 5.2 er der i 2015 samlet set sket et fald i antallet af tilladelser givet på disse øvrige erhvervsordninger i forhold til 2014, mens tallet igen er steget i 2016.

Neden for følger en gennemgang af de nye særskilte kategorier, der således har erstattet den tidligere opsamlingskategori "øvrigt lønarbejde".

Særlige individuelle kvalifikationer

Bestemmelsen for udlændinge med "særlige individuelle kvalifikationer" er en ny opsamlende kategori. Der kan efter bestemmelsen gives opholdstilladelse til en udlænding, hvis udførelsen af det konkrete arbejde, som pågældende bliver tilbudt, knytter sig så meget til netop denne udlænding, at kun den pågældende må antages at kunne varetage det.

Det kan fx være:

- artister og kunstnere, herunder sangere, musikere og dirigenter
- sportsfolk (professionelle idrætsudøvere og trænere)
- specialiserede kokke

Trainees

En udlænding har mulighed for at få opholds- og arbejdstilladelse som trainee for at arbejde i en virksomhed i Danmark i en kortere periode med det formål at uddanne sig, hvis særlige erhvervs- og uddannelsesmæssige hensyn taler for det. Der vil typisk være tale om, at en ansat i et moder-, søster- eller datterselskab i udlandet kommer til Danmark med henblik på at videreuddanne sig inden for det danske datter-, søster- eller moderselskab og efterfølgende rejser tilbage til sit arbejde i udlandet.

Ansatte på flytbare boreplatforme, boreskibe mv.

Der kan gives opholds- og arbejdstilladelse til en udlænding, der er ansat på en boreplatform, et boreskib eller anden sammenlignelig flytbar arbejdsplads, som kortvarigt kommer ind på dansk område. Dette omfatter bl.a. udlændinge, der er ansat på et rørlægningsskib eller på et skib, der arbejder med opsætning af vindmøller e.l.

Fodermestre eller driftsledere i landbruget

En udlænding har mulighed for at få opholds- og arbejdstilladelse til at arbejde i Danmark som fodermester eller driftsleder inden for landbruget. Det er en forudsætning, at udlændingen har de faglige forudsætninger for at varetage den tilbudte stilling. Det er desuden en betingelse, at løn- og ansættelsesforhold er sædvanlige efter danske forhold.

Forskere og gæsteforskere

Forskere og gæsteforskere har med reformen fået særligt let adgang til det danske arbejdsmarked.

En forsker skal kunne fremvise en jobkontrakt eller et konkret jobtilbud, hvoraf løn og ansættelsesvilkår fremgår, og løn- og ansættelsesvilkår skal være sædvanlige efter danske forhold. Der er ikke krav om fuldtidsbeskæftigelse, og det er muligt at arbejde delvist i Danmark og delvist i udlandet. Forskerne er med reformaftalen undtaget fra reglerne om bortfald, hvilket betyder at en opholdstilladelse ikke bortfalder, selv om man opgiver sin bopæl eller udrejser af Danmark i mere end 6 måneder. Forskere fritages også for arbejdstilladelse i op til 3 måneder.

En gæsteforsker, der har afsluttet en uddannelse på kandidat- eller masterniveau, kan få opholds- og arbejdstilladelse, hvis gæsteforskeren som led i sin videre uddannelse eller karriere skal beskæftige sig med forskning på en forskningsinstitution eller virksomhed i Danmark, som stiller lokaler og forskningsfaciliteter til rådighed, men som ikke ansætter den pågældende.

Ansøgninger og afgørelser

Af tabel 5.1 og 5.2 fremgår det, at antallet af ansøgninger og tilladelser inden for landbruget er steget i 2016 sammenlignet med tidligere år. Dette understøttes af figur 5.1 der viser et stigende antal beskæftigede personer med opholdstilladelse indenfor landbrug.

Af tabel 5.4 fremgår det, at hovedparten af opholdstilladelserne på området er givet til ukrainere.

Af tabel 5.1 og 5.2 ses det, at antallet af ansøgninger fra forskere og undervisere er faldet i 2015, ligesom antallet af tilladelser er faldet proportionelt. Forklaringen skal findes i, at kategorien fra 2015 og frem ikke længere indeholder PhD-ansatte, der efter reformen gives ophold efter bestemmelserne om internationale studerende. Tabel 5.4 viser, at størstedelen af tilladelserne gives til kinesere, amerikanere og indere.

Det fremgår af tabel 5.1 og 5.2, at antallet af ansøgninger og tilladelser som trainee er steget i 2016 sammenlignet med tidligere år. Tabel 5.4 viser, at størstedelen (70 %) af tilladelserne i 2016 er givet til marokkanere. Tidligere har den største nationalitet været Kina.

Det fremgår også af tabel 5.1 og 5.2, at der ikke var ansøgninger og opholdstilladelser til boreplatforme og lign. i 2016.

Tabel 5.1 - Ansøgninger om opholdstilladelser på udvalgte kategorier på erhvervsområdet

	2014	2015	2016
	<i>Antal</i>		
Ansøgninger i alt	2.531	2.075	2.109
- heraf Særlige individuelle kvalifikationer	-	501	430
- heraf Trainee	60	70	210
- heraf Boreplatform og lignende	305	79	-
- heraf Landbrug	678	809	823
- heraf Forskere og undervisere*	771	560	574
- heraf Øvrige kategorier**	717	56	72

Kilde: Styrelsen for International Rekruttering og Integration.

*Kategorien Forskere og undervisere indeholder i 2015 og 2016 ikke PhD-ansatte, da IR-reformen har medført at alle tilladelser til PhD-ere gives efter § 9 i (studie) i udlændingeloven. I 2014 og tidligere har PhD-erne været fordelt på uddannelsesområdet (ej ansatte PhD-ere) og erhvervsområdet (ansatte PhD-ere). Antallet af ansøgninger som PhD-ansat var i 2014 306 (af de 771 forskere og undervisere). Antallet af gæsteforskere i 2015 var 221 (af de 560 forskere og undervisere).

** Øvrige kategorier dækker over kategorierne ambassadepersonale, cirkusspecialist, kok, musikere og artister, tivolispecialist, Tjenestepersonale i internationale organisationer, øvrigt lønarbejde, jobskifte ved uforstyldt ledighed, idrætsudøvere og trænere og specialister. Fra 2015 overgik de fleste af disse kategorier til ordningen Særlig individuelle kvalifikationer, og disse tal dækker derfor kun over øvrigt lønarbejde og jobskifte ved uforstyldt ledighed.

Tabel 5.2 - Opholdstilladelser og afslag på udvalgte kategorier på erhvervsområdet

	2014	2015	2016	2014	2015	2016
	<i>Antal</i>			<i>Pct. (tilladelse ift. afslag)</i>		
Tilladelser i alt	1.939	1.698	2.003	92%	89%	95%
- heraf Særlige individuelle kvalifikationer	-	276	328	-	70%	83%
- heraf Trainee	47	59	190	76%	91%	98%
- heraf Boreplatform og lignende	196	53	0	100%	100%	-
- heraf Landbrug	570	626	860	96%	93%	97%
- heraf Forskere og undervisere*	705	597	572	99%	100%	100%
- heraf Øvrige kategorier**	421	87	53	77%	72%	90%
Afslag i alt	173	213	103	8%	11%	5%
- heraf Særlige individuelle kvalifikationer	-	121	66	-	30%	17%
- heraf Trainee	15	6	3	24%	9%	2%
- heraf Boreplatform og lignende	0	0	0	0%	0%	-
- heraf Landbrug	23	49	26	4%	7%	3%
- heraf Forskere og undervisere*	7	3	2	1%	1%	0%
- heraf Øvrige kategorier**	128	34	6	23%	28%	10%

Kilde: Styrelsen for International Rekruttering og Integration.

Note: Afslag i pct. er af det samlede antal afgørelser indenfor kategorien. Fx var ca. 93 pct. af afgørelserne vedrørende ophold i landbrugsbranchen i 2015 tilladelser.

* Kategorien Forskere og undervisere indeholder i 2015 ikke PhD-studerende, da IR-reformen har medført at alle tilladelser til PhD-studier gives efter § 9i i udlændingeloven. I 2014 og tidligere har PhD været fordelt på uddannelses- og erhvervsområdet. Antallet af PhD-tilladelser på erhvervsområdet i 2014 udgjorde 282. Afslag af PhD-tilladelser i 2014 var 1 afslag.

**Øvrige kategorier dækker over kategorierne ambassadepersonale, cirkusspecialist, idrætsudøvere og trænere, køk, musikere og artister, tivolispecialist, Tjenestepersonale i internationale organisationer, øvrigt lønarbejde, Jobskifte ved uforskyldt ledighed og specialister.

Tabel 5.3 – Opholdstilladelser til særlige individuelle kvalifikationer fordelt på fagområder

	2016	
	<i>Antal</i>	<i>Pct.</i>
Idrætsudøvere og trænere	181	55%
Musikere, artister og kunstnere	55	16%
Specialiserede kokke	36	11%
Øvrige med særlige individuelle kvalifikationer	56	17%
I alt	328	100%

Kilde: Styrelsen for International Rekruttering og Integration.

Tabel 5.4 - Opholdstilladelser efter udvalgte kategorier på erhvervsområdet fordelt på nationalitet 2016

2016		Særlige individuelle kvalifikationer	Trainee	Borepladform og lignende	Landbrug	Forskere og undervisere	Øvrige kategorier*
	<i>I alt</i>	<i>Antal</i>					
Ukraine	868	22	2	0	836	5	3
USA	182	105	6	0	0	65	6
Kina	178	12	6	0	0	145	15
Marokko	134	0	133	0	0	1	0
Indien	80	1	10	0	0	63	6
Øvrige nationaliteter	561	188	33	0	24	293	23
I alt	2.003	328	190	0	860	572	53

Kilde: Styrelsen for International Rekruttering og Integration.

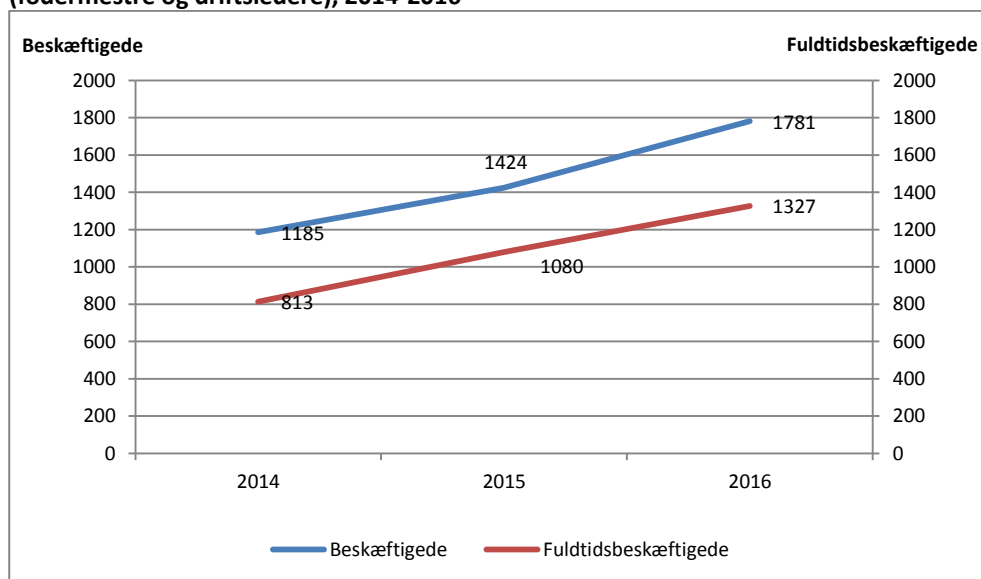
*Øvrige kategorier dækker i 2016 over kategorien jobskifte ved uforskyldt ledighed.

Beskæftigede, lønniveauer og brancher

Det fremgår af figur 5.1, at antallet af beskæftigede og fuldtidsbeskæftigede med opholdstilladelse til landbrug er steget i perioden 2014-2016. Figur 5.2. viser, at cirka 58 pct. havde et lønniveau i 2016 i intervallet 300.000 kr. – 350.000 kr.

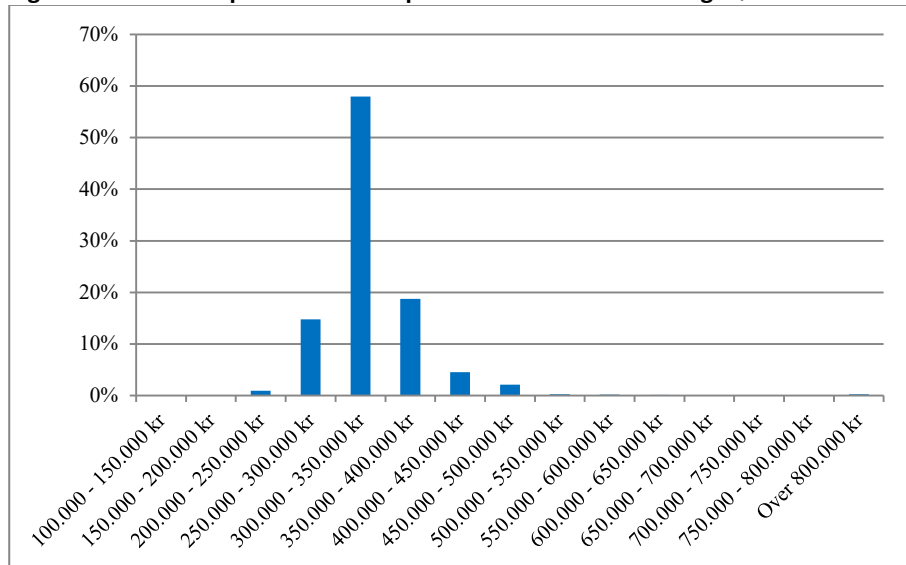
Det fremgår af figur 5.3, at antallet af fuldtidsbeskæftigede personer med ophold som forskere (ej ph.d.) er forholdsvist stabil stigende fra 2014-2016, mens antallet af beskæftigede personer også viser en stigning i perioden. Figur 5.4 viser lønniveauerne for forskere (ej ph.d.), og det fremgår heraf, at hovedparten (cirka 97 pct.) havde et lønniveau på over 350.000 kr., og cirka 30 pct. var i intervallet 450.000 kr. – 500.000 kr. De fleste (cirka 78 pct.) forskere er beskæftiget i undervisningsbranchen, jf. figur 5.5.

Figur 5.1: Antal beskæftigede og fuldtidsbeskæftigede med opholdstilladelse til landbrug (fodermestre og driftsledere), 2014-2016



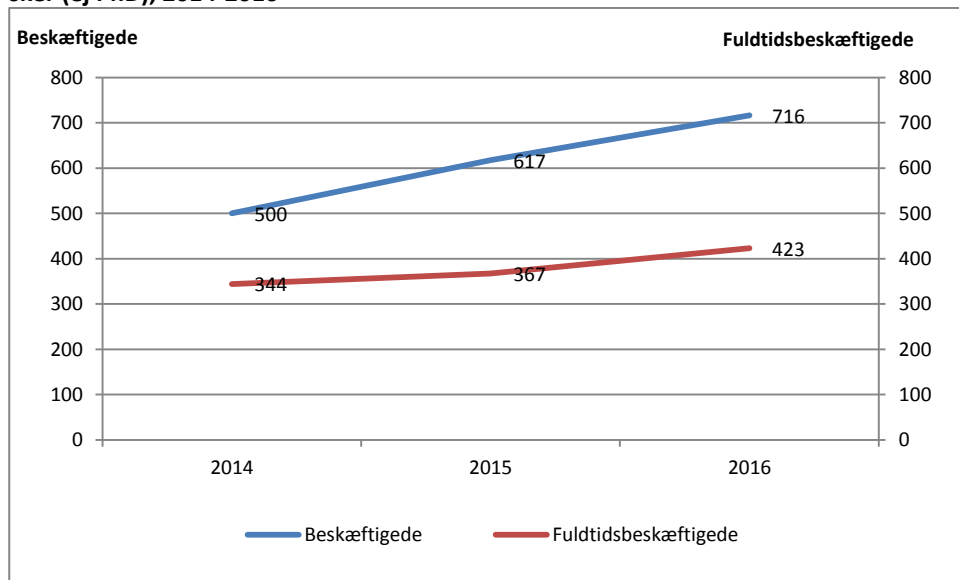
Kilde: Jobindsats.dk

Figur 5.2: Andele af personer med opholdstilladelse til landbrug i lønniveauer i 2016



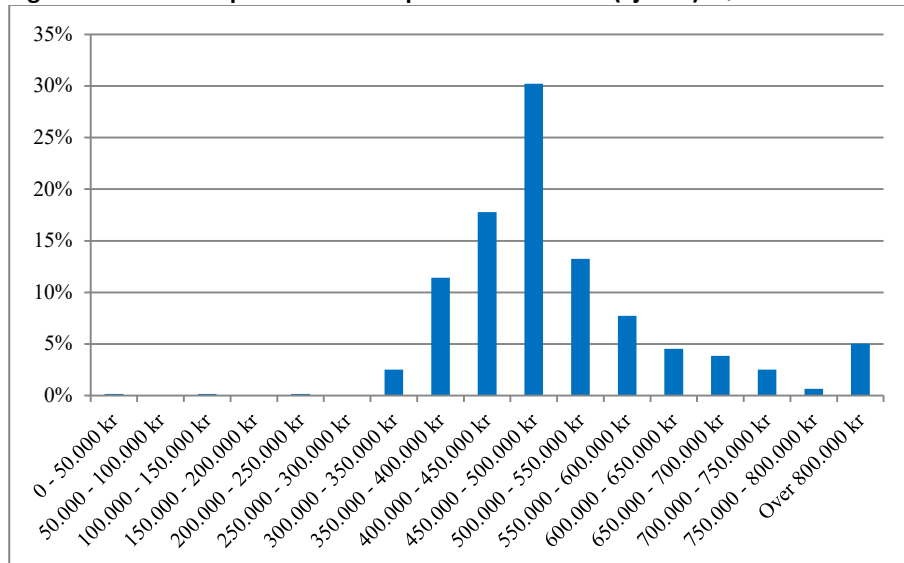
Kilde: SIRI på baggrund af særkørsel fra STAR

Figur 5.3: Antal beskæftigede og fuldtidsbeskæftigede med opholdstilladelse som forsker (ej PhD), 2014-2016



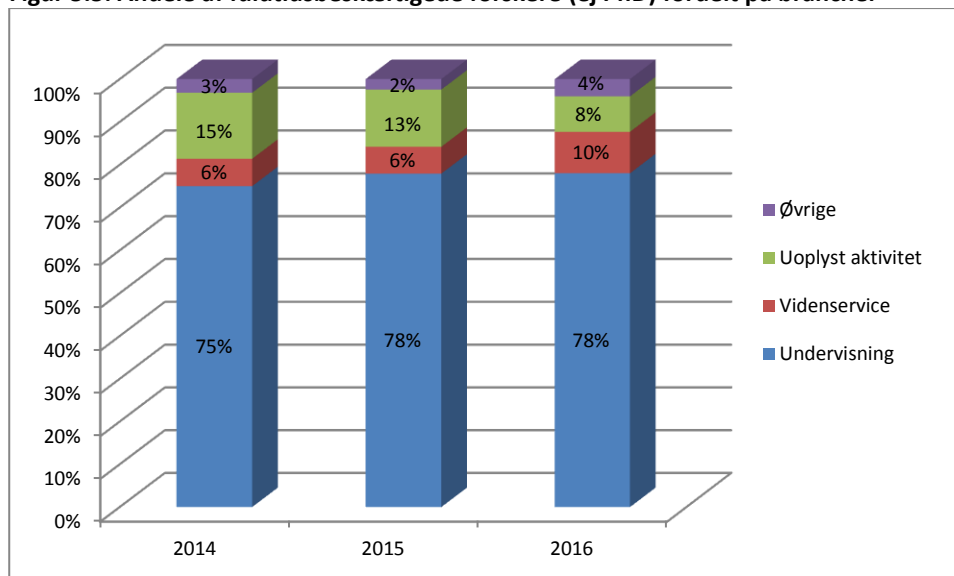
Kilde: Jobindsats.dk

Figur 5.4: Andele af personer med ophold som forsker (ej PhD) i lønniveauer i 2016



Kilde: SIRI på baggrund af særkørsel fra STAR

Figur 5.5: Andele af fuldtidsbeskæftigede forskere (ej PhD) fordelt på brancher



Kilde: jobindsats.dk

6. Beløbsordningen

Beløbsordningen blev ikke ændret med reformen af international rekruttering. Formålet med beløbsordningen er at tiltrække højt kvalificerede udlændinge med relevante kompetencer, som er efterspurgt af virksomheder her i landet. Opholds- og arbejdstilladelser efter beløbsordningen er baseret på en årlig aflønning af en minimums bruttoløn. Der stilles hverken krav til erhvervsområdet, den konkrete stillingsbetegnelse eller ansøgerens uddannelsesniveau. Løn- og ansættelsesvilkår skal være sædvanlige efter danske forhold.

Beløbskravet på beløbsordningen blev skærpet ved et flertal udenom regeringen i juni 2016. Beløbsordningen indebærer tidligere, at tredjelandsstatsborgere, der var tilbudt et job i Danmark med en årlig bruttoløn på minimum 375.000 kr., kunne få en opholds- og arbejdstilladelse. For ansøgninger indgivet fra den 10. juni 2016 er beløbsgrænsen hævet til 400.000 kr. Beløbet reguleres årligt. (2017-niveau er 408.800 kr.).

Ansøgninger og afgørelser

Tabel 6.1. og 6.2 viser, at antallet af ansøgninger, tilladelser og afslag har ligget forholdsvis stabilt over de seneste 3 år.

Over 40 % af tilladelserne på beløbsordningen gives til personer fra Indien, efterfulgt af Kina og USA, jf. tabel 6.3.

Tabel 6.1 - Ansøgninger om opholdstilladelser efter beløbsordningen

	2014	2015	2016
	<i>Antal</i>		
Ansøgninger	3.462	3.375	3.300

Kilde: Styrelsen for International Rekruttering og Integration.

Tabel 6.2 - Opholdstilladelser og afslag efter beløbsordningen

	2014	2015	2016	2014	2015	2016
	<i>Antal</i>			<i>Pct.</i>		
Tilladelser	3.173	3.295	3.118	98%	96%	96%
Afslag	120	97	128	2%	4%	4%
I alt	3.293	3.392	3.246	100%	100%	100%

Kilde: Styrelsen for International Rekruttering og Integration.

Tabel 6.3 Opholdstilladelser efter beløbsordningen fordelt på nationalitet

Nationalitet	2014	2015	2016
	<i>Antal</i>		
Indien	1.231	1.482	1.300
Kina	537	440	448
USA	406	340	328
Rusland	64	77	89
Canada	108	89	77
Øvrige nationaliteter	827	867	876
I alt	3.173	3.295	3.118

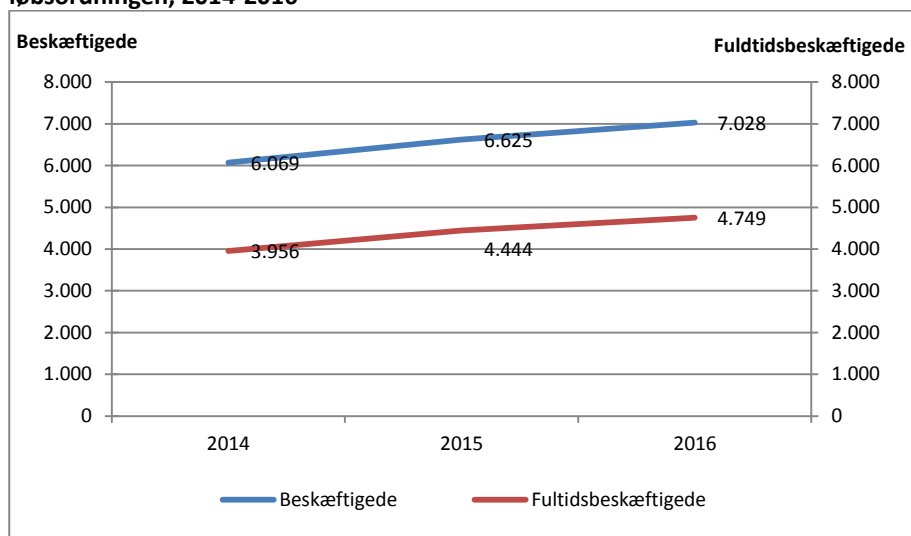
Kilde: Styrelsen for International Rekruttering og Integration

Beskæftigede, lønniveauer og brancher

Det fremgår af figur 6.1, at antallet af beskæftigede og fuldtidsbeskæftigede personer med opholdstilladelse efter beløbsordningen er steget siden 2014. Figur 6.2 viser, at hovedparten af lønningerne i 2016 ligger i intervallet 350.000 kr. – 550.000 kr., hvorefter det er faldende. Dog ligger over 20 procent i lønniveauet over 800.000 kr. I alt er cirka 59 procent i lønniveauer over 450.000 kr.

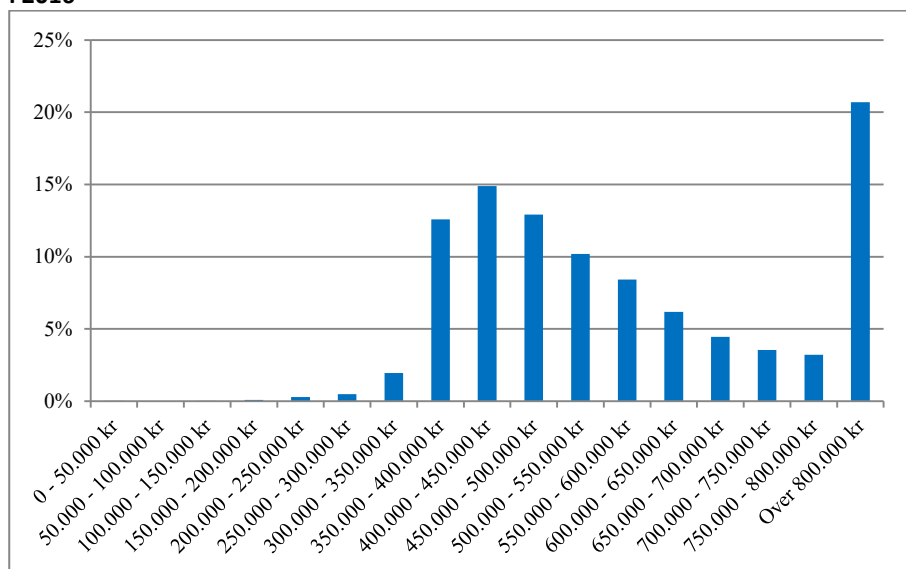
Hvad angår branchefordeling er andelen meget stabile for perioden 2014-2016, og de største brancher er information og kommunikation, industri, vidensservice, samt hoteller og restauranter, jf. figur 6.3.

Figur 6.1: Antal beskæftigede og fuldtidsbeskæftigede med opholdstilladelse efter beløbsordningen, 2014-2016



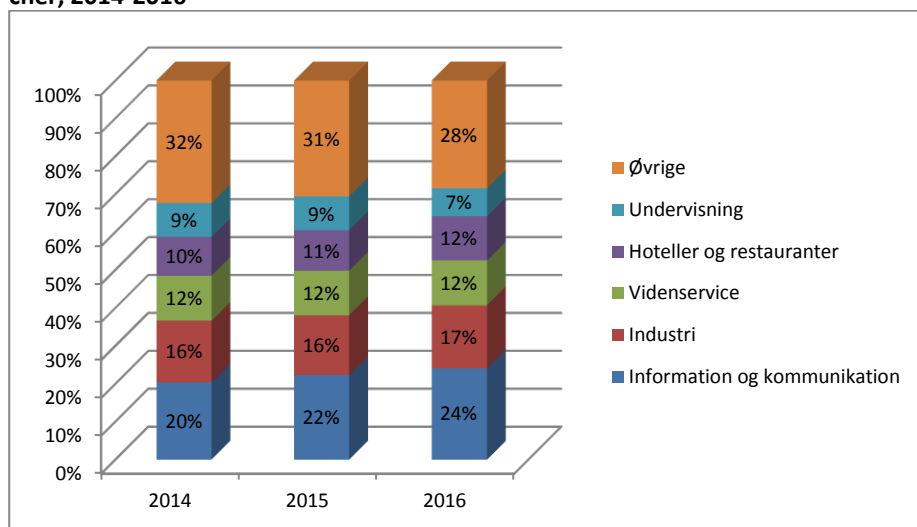
Kilde: Jobindsats.dk

Figur 6.2: Andele af personer med opholdstilladelse efter beløbsordningen i lønniveauer i 2016



Kilde: SIRI på baggrund af særkørsel fra STAR

Figur 6.3: Andele af fuldtidsbeskæftigede personer på beløbsordningen fordelt på brancher, 2014-2016



Kilde: jobindsats.dk

7. Positivlisten

Reformen af international rekruttering har ikke medført ændringer af opholdsordningen positivlisten.

Baggrunden for positivlisten er ønsket om at imødekomme arbejdsmarkedets behov for en øget tiltrækning af kvalificeret udenlandsk arbejdskraft på mangelområder. Positivlisten er derfor en liste over stillingsbetegnelser, hvor der er mangel på arbejdskraft. Ansøgeren skal som minimum have en professionsbachelor. Tredjelandstatsborgere, som har fået tilbudt arbejde inden for en stillingsbetegnelse på listen og har de påkrævede uddannelses kvalifikationer, kan få opholds- og arbejdstilladelse efter positivlisten. Løn- og ansættelsesvilkår skal være sædvanlige efter danske forhold.

Ansøgninger og afgørelser

Tabel 7.1 og 7.2 viser, at positivlisten ikke er benyttet i større omfang de seneste år. Der er givet færre tilladelser i 2016 end 2015, men flere end i 2014.

Tabel 7.1 - Ansøgninger om opholdstilladelse efter positivlisten

	2014	2015	2016
	<i>Antal</i>		
Ansøgninger	96	127	127

Kilde: Styrelsen for International Rekruttering og Integration.

Tabel 7.2 - Opholdstilladelser og afslag efter positivlisten

	2014	2015	2016	2014	2015	2016
	<i>Antal</i>			<i>Pct.</i>		
Tilladelser	56	102	92	90%	83%	84%
Afslag	6	21	17	10%	17%	16%
I alt	62	123	109	100%	100%	100%

Kilde: Styrelsen for International Rekruttering og Integration.

Tabel 7.3 - Opholdstilladelser efter positivlisten fordelt på nationalitet

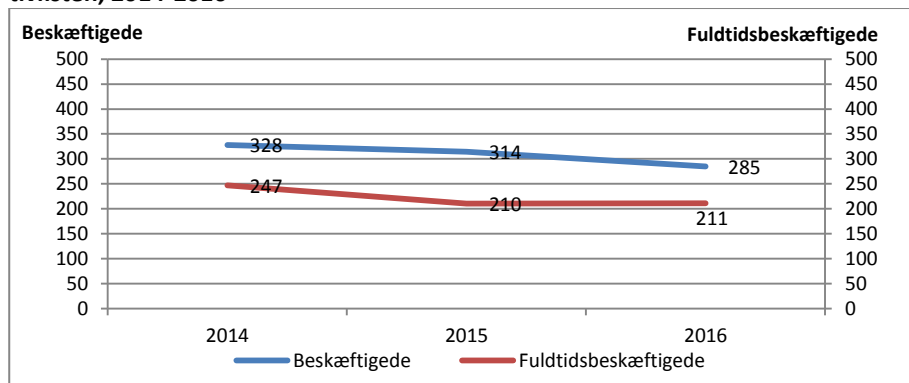
Nationalitet	2014	2015	2016
	<i>Antal</i>		
Indien	17	13	12
Kina	3	5	11
Ukraine	3	10	8
USA	5	8	6
Tunesien	0	6	4
Øvrige nationaliteter	28	60	51
I alt	56	102	92

Kilde: Styrelsen for International Rekruttering og Integration.

Beskæftigede, lønniveauer og brancher

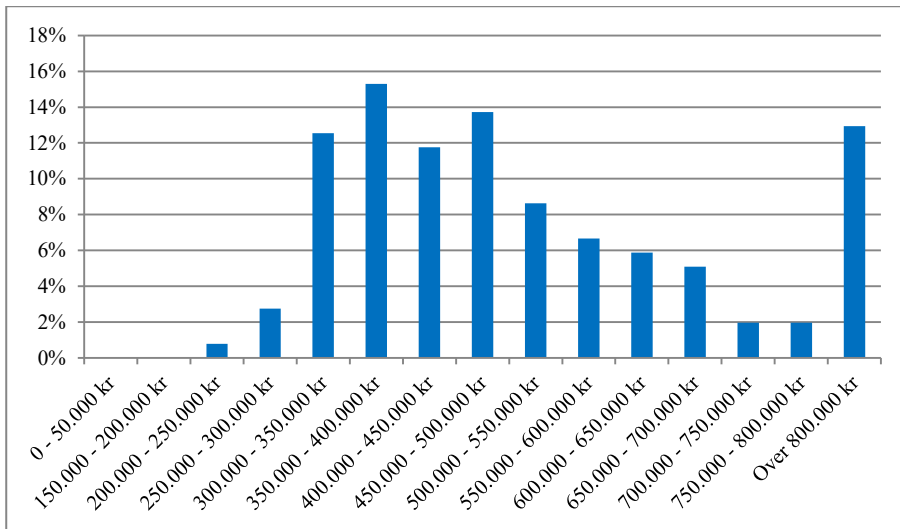
Det fremgår af figur 7.1, at antallet af beskæftigede med opholdstilladelse efter positivlisten er faldet siden 2014. De fuldtidsbeskæftigede ligger i 2016 rimelig stabilt i forhold til 2015. Figur 7.2 viser, at en stor andel af personer med ophold efter positivlisten har lønniveauer over 400.000 kr. Der var cirka 15 pct. i intervallet 350.000 kr. – 400.000 kr. og cirka 13 pct. med et lønniveau over 800.000 kr. Hvad angår branchefordelingen var der i årene 2014-2016 en stigning fra 29 pct. til 36 pct. indenfor information og kommunikation. Samtidigt faldt andelen af fuldtidsbeskæftigede personer indenfor brancherne sundhed og socialvæsen jf. figur 7.3.

Figur 7.1: Antal beskæftigede og fuldtidsbeskæftigede med opholdstilladelse efter positivlisten, 2014-2016



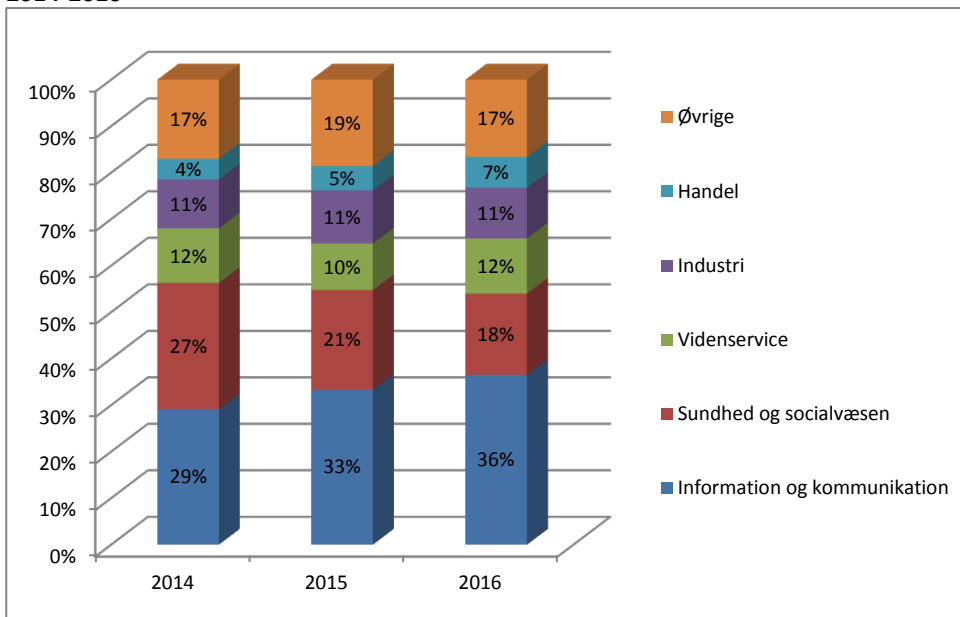
Kilde: Jobindsats.dk

Figur 7.2: Andele af personer med opholdstilladelse efter positivlisten i lønniveauer i 2016



Kilde: SIRI på baggrund af særkørsel fra STAR

Figur 7.3: Andele af fuldtidsbeskæftigede personer på positivlisten fordelt på brancher, 2014-2016



Kilde: jobindsats.dk

8. Internationale studerende

Reformen af international rekruttering har ikke ændret grundlæggende på reglerne for internationale studerende, men der er sket en række justeringer, som er specificeret i det følgende.

PhD-studerende

Det er efter reformen af international rekruttering fortsat muligt at få opholdstilladelse som PhD-studerende i Danmark. Den studerende skal være indskrevet på et dansk universitet og kan enten være aflønnet af universitetet eller af en virksomhed med tilknytning til PhD-uddannelsen, eller være indskrevet uden at være aflønnet. Den studerende skal kunne forsørge sig selv under opholdet.

Med reformen er reglerne for meddelelse af opholdstilladelse som PhD-studerende blevet mere strømlinet, så alle PhD-studerende meddeles opholdstilladelse efter samme regelsæt, betaler det samme gebyr og får seks måneders jobsøgningsophold efter aflevering af PhD-afhandlingen. Potentielle PhD-studerende, der skal deltage i et screeningsforløb, er desuden fritaget for krav om arbejdstilladelse i op til 3 måneder.

Studerende ved videregående uddannelser

Det er fortsat muligt at få opholdstilladelse til at studere ved en videregående uddannelse i Danmark. Med aftalen om en reform af international rekruttering får internationale studerende mulighed for at arbejde 20 timer ugentligt ved siden af studierne, og reglerne for studerende på internationale fællesuddannelser er blevet forenklet. Derudover er reglerne for udenlandske studerende på uddannelser med obligatorisk praktikophold blevet ændret, således at den studerende allerede ved udstedelsen af opholds- og arbejdstilladelsen gives en praktikarbejdstilladelse, der dækker alle obligatoriske praktikophold i forbindelse med uddannelsen.

Elever på grund- og ungdomsskoler

Det er muligt at få opholdstilladelse til at studere ved en grund- og ungdomsuddannelse, herunder visse erhvervsuddannelser. Med reformen af international rekruttering er reglerne ændret, så der ikke længere gives opholdstilladelse med henblik på at gennemføre grundforløb i erhvervsuddannelser. Der kan dog fortsat gives opholdstilladelse til uddannelsesophold som led i internationale samarbejds- eller udvekslingsaftaler.

Statistik for uddannelsesområdet

Tabel 8.1 viser en betydelig stigning i antallet af ansøgninger fra 2014 til 2015, mens tallet er stabilt fra 2015 til 2016. Tabel 8.2 viser en stigning i antallet af tilladelser i hele perioden. Medvirkende årsag til dette kan være, at PhD-ansatte efter reformen får ophold som studerende. Tidligere indgik disse i kategorien forskere og undervisere under øvrige på erhvervsområdet.

Tabel 8.3 viser, at over halvdelen af de tredjelandsstuderende, der har fået opholdstilladelse til forløb på videregående, danske universiteter kommer fra USA, mens cirka 45 pct. på videregående øvrige institutioner kommer fra Nepal. På PhD-området er over en tredjedel af tilladelserne givet til ansøgere fra Kina.

Tabel 8.1 - Ansøgninger om opholdstilladelser til uddannelse

	2014*	2015**	2016**
	<i>Antal</i>		
Ansøgninger	7.415	9.341	9.340

Kilde: Styrelsen for International Rekruttering og Integration.

* I tallet for 2014 indgår følgende kategorier: Videregående uddannelser, Folkehøjskoler, Grund- og ungdomsuddannelser, PhD-studerende, adgangsgivende kurser og øvrige studie

** I tallene for 2015 og 2016 indgår følgende kategorier: Videregående uddannelser, folkehøjskoler, grund- og ungdomsuddannelser, PhD-studerende, PhD-ansatte, adgangsgivende kurser og øvrige.

Tabel 8.2 - Opholdstilladelser og afslag til uddannelse

	2014	2015	2016	2014	2015	2016
	<i>Antal</i>			<i>Pct.</i>		
Tilladelser	7.425	8.246	9.194	96%	95%	95%
Afslag	277	404	483	4%	5%	5%
I alt	7.702	8.650	9.677	100%	100%	100%

Kilde: Styrelsen for International Rekruttering og Integration.

Note: I 2014 og tidligere har PhD været fordelt på erhvervs- og studieområdet. Disse er med IR-reformen i 2015 samlet under studie, da IR-reformen har medført at alle tilladelser til PhD gives som studietilladelser efter efterudlændingelovens § 9 i.

Tabel 8.3 - Opholdstilladelser til uddannelse, 2014 - 2016 fordelt på nationalitet og udvalgte kategorier

Nationalitet	2014	2015	2016	2016 - udvalgte kategorier*				
				Videregående, danske universiteter	Videregående, øvrige institutioner	Folkehøjskoler	Grund- og ungdomsuddannelse	PhD
	<i>Antal</i>			<i>Antal</i>				
USA	2.738	2.949	3.231	3.053	42	22	76	38
Kina	980	1.121	1.236	722	194	17	21	282
Nepal	577	686	830	56	712	53	0	9
Australien	365	354	395	308	42	6	37	2
Canada	288	320	375	300	30	9	22	14
Indien	184	272	318	191	60	4	6	57
Sydkorea	145	168	224	140	45	29	1	9
Japan	188	176	222	78	4	120	15	5
Øvrige	1.960	2.200	2.363	1.008	439	253	250	412
I alt	7.425	8.246	9.194	5.856	1.568	513	428	828

Kilde: Styrelsen for International Rekruttering og Integration.

*Der er i 2016 en person på adgangsgivende kursus, hvilket er den sidste, tilhørende kategori.

9. Praktikanter

En udlænding kan få opholds- og arbejdstilladelse som praktikant, hvor formålet er at supplere udlændingens uddannelse. Tilladelser gives overvejende inden for landbrugs-, jordbrugs-, veterinær-, skovbrugs-, gartneri-, arkitekt- og sundhedsområdet, hvis særlige uddannelsesmæssige grunde taler for det.

Med aftalen om en reform af international rekruttering ønskede man at styrke det uddannelsesmæssige formål med praktikantordningen inden for landbrugs-, veterinær-, skovbrugs- og gartneriområdet. Der kan nu kun gives opholds- og arbejdstilladelse til ansøgere, der fortsat er under uddannelse, og der er endvidere indført et sprogkrav. Desuden er aldersgrænsen sænket fra 35 til 30 år, og den maksimale tilladelsesperiode er nedsat fra 18 til 12 måneder.

Tabel 9.1 viser et fald i antallet af ansøgninger og tilladelser fra 2014 til 2015 efterfulgt af en stigning fra 2015 til 2016. Den seneste stigning skal ses i sammenhæng med den kortere tilladelsesperiode, der blev indført med reformen, som betyder, at praktikværter oftere har behov for at rekruttere nye praktikanter.

Tabel 9.3 viser, at langt hovedparten af opholdstilladelseerne fortsat gives til praktikanter fra Ukraine.

Tabel 9.1 - Ansøgninger om opholdstilladelser som praktikant

	2014	2015	2016
	<i>Antal</i>		
Ansøgninger	1.782	1.114	1.464

Kilde: Styrelsen for International Rekruttering og Integration.

Tabel 9.2 - Opholdstilladelser og afslag på opholdstilladelser som praktikant

	2014	2015	2016	2014	2015	2016
	<i>Antal</i>			<i>Pct.</i>		
Tilladelser	1.542	1.058	1.272	95%	88%	96%
Afslag	86	141	59	5%	12%	4%
I alt	1.628	1.199	1.331	100%	100%	100%

Kilde: Styrelsen for International Rekruttering og Integration.

Tabel 9.3 - Opholdstilladelser som praktikant fordelt på nationalitet

Nationalitet	2014	2015	2016
	<i>Antal</i>		
Ukraine	1.172	723	899
USA	75	71	68
Kina	42	46	55
Indien	18	21	34
Thailand	16	9	19
Øvrige nationaliteter	219	188	197
Total	1.542	1.058	1.272

Kilde: Styrelsen for International Rekruttering og Integration.

10. Familiemæssig tilknytning til udlændinge med opholdstilladelse

Hvis en udlænding har en opholds- og arbejdstilladelse på baggrund af arbejde eller studier, har den pågældende i de fleste tilfælde mulighed for at medbringe sin familie til Danmark. Der kan gives opholdstilladelse til ægtefæller, registrerede partnere eller faste samlevende, samt til hjemmeboende børn under 18 år.

Med reformen af international rekruttering er reglerne for opholdstilladelser til udlændinge med familiemæssig tilknytning videreført, dog med enkelte revideringer:

- 1) Udlændinge på greencard-ordningen skal efter reformen dokumentere at være i et ansættelsesforhold af minimum 1 års varighed med en lønindtægt svarende minimum til kontanthjælpssatsen, før deres familiemedlemmer kan få opholdstilladelse. Endvidere skal greencard-haveren nu dokumentere midler til familiens selvforsørgelse svarende til kontanthjælpssatserne. Der kan fortsat gives tilladelse til medfølgende familie til en greencard-haver, trods ordningens afskaffelse i juni 2016.
- 2) Medfølgende familiemedlemmer til udlændinge med tilladelse efter fast-track ordningen er på samme måde som hovedpersonen fritaget fra bortfaldsreglerne, således at deres opholdstilladelse ikke bortfalder, selv om de i perioder opgiver deres danske bopæl og opholder sig i udlandet.

Tabel 10.1 viser, at antallet af ansøgninger som medfølgende på erhvervsområdet i 2016 næsten er tilbage på samme niveau som i 2014, efter et markant fald i 2015. På studieområdet forsætter stigningen i antallet af ansøgere.

Tabel 10.4 viser, at Indien, Ukraine og Kina er største nationaliteter, når det gælder opholdstilladelser til medfølgende familie på erhvervsområdet. Antallet af tilladelser til iranere, som tidligere var en af de største grupper, er mere end halveret fra 2014 til 2016. Dette skal ses i sammenhæng med ophævelsen af greencard-ordningen. På studieområdet er de største nationaliteter for medfølgende familie fortsat Nepal, Kina og Iran.

Tabel 10.1 - Ansøgninger om opholdstilladelse som medfølgende familiemedlem til person med opholdstilladelse på erhvervs- og studieområdet

Ansøgninger	2014	2015	2016
	<i>Antal</i>		
Erhverv	4.892	3.950	4.698
Studie	438	768	873
Ansøgninger i alt	5.330	4.718	5.571

Kilde: Styrelsen for International Rekruttering og Integration.

Tabel 10.2 - Opholdstilladelser og afslag som medfølgende familiemedlem til person med tilladelse på erhvervsområdet

	2014	2015	2016	2014	2015	2016
	<i>Antal</i>			<i>Pct.</i>		
Tilladelser	4.190	3.821	4.349	96%	92%	95%
Afslag	187	338	227	4%	8%	5%
I alt	4.377	4.159	4.576	100%	100%	100%

Kilde: Styrelsen for International Rekruttering og Integration.

Tabel 10.3 - Opholdstilladelser og afslag som medfølgende familiemedlem til person med tilladelse på studieområdet

	2014	2015	2016	2014	2015	2016
	<i>Antal</i>			<i>Pct.</i>		
Tilladelser	446	555	943	94%	93%	91%
Afslag	26	43	92	6%	7%	9%
I alt	472	598	1.035	100%	100%	100%

Kilde: Styrelsen for International Rekruttering og Integration.

Tabel 10.4 - Opholdstilladelser som medfølgende familiemedlem til person på erhvervsområdet fordelt på nationalitet

Nationalitet – erhvervsområdet	2014	2015	2016
	<i>Antal</i>		
Indien	996	1.125	1.452
Ukraine	494	521	590
Kina	443	430	517
Pakistan	405	300	289
USA	285	230	255
Iran	409	189	148
Nepal	220	158	146
Øvrige nationaliteter	938	868	952
I alt	4.190	3.821	4.349

Kilde: Styrelsen for International Rekruttering og Integration.

Tabel 10.5 - Opholdstilladelser som medfølgende familiemedlem til person på studieområdet fordelt på nationalitet

Nationalitet – studieområdet	2014	2015	2016
	<i>Antal</i>		
Nepal	176	189	425
Kina	68	61	78
Iran	20	38	67
Indien	30	40	57
Bangladesh	24	31	40
Irak	5	6	36
USA	4	19	30
Øvrige nationaliteter	119	171	210
I alt	446	555	943

Kilde: Styrelsen for International Rekruttering og Integration.

11. Resultater af SIRI's kontrolarbejde i fm. opholdsordningerne

Et af målene i reformen af international rekruttering er "lige vilkår for international arbejdskraft og målretning af ordninger, der ikke fungerer efter hensigten". SIRI bidrager til dette mål, da styrelsen hvert år gennemfører forskellige indsatser for at fremme og kontrollere, at reglerne overholdes af udlændinge og referencer (arbejdsgivere mv.). Der foretages kontrol af, om betingelserne for meddelte opholdstilladelser er overholdt, samt kontrol af ulovligt ophold og arbejde.

Resultaterne af SIRI's kontrolarbejde viser generelt en høj grad af regelefterlevelse på området. Registersamkøring er omdrejningspunktet for SIRI's kontrolarbejde, hvor oplysninger fra sagsbehandlingssystemet samkøres med oplysninger fra Bygnings- og Boligregistret, Det Centrale Personregister samt Indkomstregistret. Som led i kontrolarbejdet gennemføres også vejlednings- og analyseindsatser samt myndighedssamarbejde. Tabel 11.1 giver et overblik over kontrolresultaterne for 2015 og 2016. De endelige resultater af kontrollerne i 2016 foreligger endnu ikke, da der fortsat pågår opfølgning i nogle af sagerne. Når resultaterne er klar, offentliggøres de på www.uim.dk.

Tabel 11.1: SIRI's kontrolindsatser i 2015 og 2016*

	2015		2016**	
	Antal af kontroller	Betingelser vurderes ikke overholdt eller mistanke om ulovligt ophold/arbejde	Antal af kontroller	Betingelser vurderes ikke overholdt eller mistanke om ulovligt ophold/arbejde
Kontrol af opholds- og arbejdstilladelser:				
Registersamkøring (af lønindkomst, arbejdstimer, samlivskrav mv.)	79.055***	119	28.699***	240
Stikprøvekontrol (lønkrav i sager om øvrigt lønarbejde, certificeringsordning og au pair-ordning)	125	2	61	5
Kontrol pba. konkrete omstændigheder (opholdsordningerne samlet)	199	23	126	24
Særlige kontrolindsatser (stikprøvekontrol i udvalgte brancher)	21	16	14	7
Kontrol af indberetninger fra kommuner	0	-	0	-
Kontrol af indberetninger fra uddannelsesinstitutioner	228	-	361	-
Kontrol med ulovligt ophold / arbejde:				
Registersamkøring (af indkomst uden opholdsgrundlag)	41.268***	71	51.436***	63
Kontrol af beskæftigelse pba. adviseringer til arbejdsgivere fra SKAT	-	13	-	24
Deltagelse i kontrolaktioner med andre myndigheder (i alt)	24	-	25	-
Særlige tværgående kontrolindsatser:				
Særlig tværgående kontrolindsats ift. beløbsordningen	-	-	9	5
Særlig tværgående kontrolindsats ift. lønindberetninger	-	-	****	10
Kontrol pba. forskellige typer efterretninger	37	-	17	14
Risikoopmærksom sagsbehandling bl.a.:				
Stikprøvekontrol af dokumenter vedr. ægteskab og børn i ansøgninger indgivet v. ambassaden i Manila (au pair)			Kontrol sker ud fra konkret vurdering	
Stikprøvekontrol af uddannelsespapirer i ansøgninger indgivet v. ambassaden i Kiev (praktikant-ordningen)			Hver 25. ansøgning eller ved særlig mistanke	
Stikprøvekontrol af uddannelsespapirer i ansøgninger indgivet v. ambassaden i Iran, Indien og Nepal (greencard-ordningen)			-	En række kontroller, hvor der ikke er fundet falske dokumenter. Henset til, at ordningen nu er afskaffet, foretages ikke yderligere stikprøver.

Kilde: Styrelsen for International Rekruttering og Integration

Note: Dertil kommer vejlednings- og analyseaktiviteter samt myndighedssamarbejde som led i arbejdet med at fremme og kontrollere regelefterlevelse i tillknytning til opholdsordningerne.

* Der er tale om foreløbige tal opgjort pr. 13. juni 2017

**Et mindre antal sager verserer.

***Antallet af kontroller ift. SIRI's registersamkøring udgør summen af det typiske antal af sager, der kommer ud på de forskellige typer af registersamkøring, som SIRI har kørt i det pågældende år. Tallene for 2015 indeholder også registersamkøring lavet i efteråret 2014, hvor SIRI tog registersamkøringsløsningen i brug.

****I denne kontrolindsats laves også kontrol i verserende forlængelsesansøgninger. Registreringen af kontroller i SIRI's sagsbehandlingssystem er derfor anderledes, hvilket umuliggør at opgøre antallet af kontroller på årsbasis. Det kan dog bemærkes, at der pr. d. 13. juni 2017 er 303 verserende sager (primært på grund af, at SIRI afventer svar fra SKAT eller politiet). Yderligere skal bemærkes, at en del af disse sager vedr. lønindberetninger lukkes uden videre, da det viser sig, at betingelserne er overholdt.