

Bilag 1: Fast track-ordningen

Tabel 1.1 – Opholdstilladelser og afslag efter fast track-ordningen

	2017	2018	2019
	<i>Antal</i>		
Tilladelser	2.249	2.783	3.314
Afslag	3	3	8
I alt	2.252	2.786	3.322

Kilde: Styrelsen for International Rekruttering og Integration

Tabel 1.2 – Opholdstilladelser efter fast track-ordningen fordelt på nationalitet

Nationalitet	2017	2018	2019
	<i>Antal</i>		
Indien	1.216	1.368	1.590
USA	220	239	296
Kina	137	208	288
Brasilien	41	79	105
Iran	42	79	100
Øvrige nationaliteter	593	810	935
I alt	2.249	2.783	3.314

Kilde: Styrelsen for International Rekruttering og Integration

Tabel 1.3 – Certificerede virksomheder i perioden 2016-2019 fordelt på brancher

	2017		2018		2019	
	<i>Antal</i>					
	Certificeringer	Afslag	Certificeringer	Afslag	Certificeringer	Afslag
Liberale, videnskabelige og tekniske tjenesteydelser	13	0	12	1	12	
Information og kommunikation	13	0	13	0	19	1
Fremstillingsvirksomhed	15	0	16	0	8	1
Engroshandel og detailhandel: reparation af motorkøretøjer og motorcykler	6	0	16	1	11	
Øvrige brancher	21	0	16	1	19	1
I alt	68	0	73	3	69	3

Kilde: Styrelsen for International Rekruttering og Integration
Brancheopdelingen følger Danmarks Statistiks BD07_struktur-2014

Tabel 1.4 – Foreløbige tilladelser på fast track-ordningen ved fremmøde i Danmark fordelt på fagområder (hurtig jobstart)*

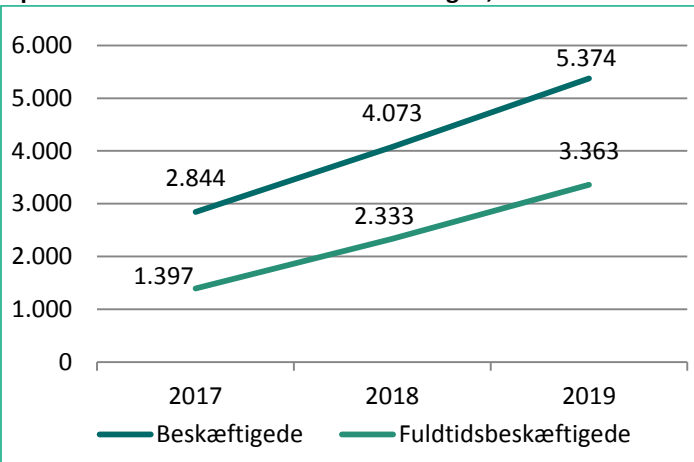
Fagområder	2017	2018	2019
	<i>Antal</i>		
IT-medarbejdere	43	82	47
Ingeniører	51	59	29
Fast track - forsker	43	45	51
Ledere (Hovedgruppe 1 i DISCO 88)	12	9	28
Samfundsvidenskab og økonomi	2	9	5
Videnmedarbejdere inden for teknologi og naturvidenskab	10	4	3
Undervisning, pædagogisk arbejde mv.	11	1	5
Øvrige på fast track-ordningen	248	248	234
I alt	420	457	409

*Hurtig jobstart gives dels med foreløbig tilladelse ved fremmøde i Danmark og dels ved hurtig egentlig tilladelse til ansøgere uden mulighed for fremmøde i Danmark (visumpligtige). Tabellen indeholder kun tal for foreløbige tilladelser ved fremmøde i Danmark og et højere antal kan derfor have benyttet sig af hurtig jobstart

Kilde: Styrelsen for International Rekruttering og Integration

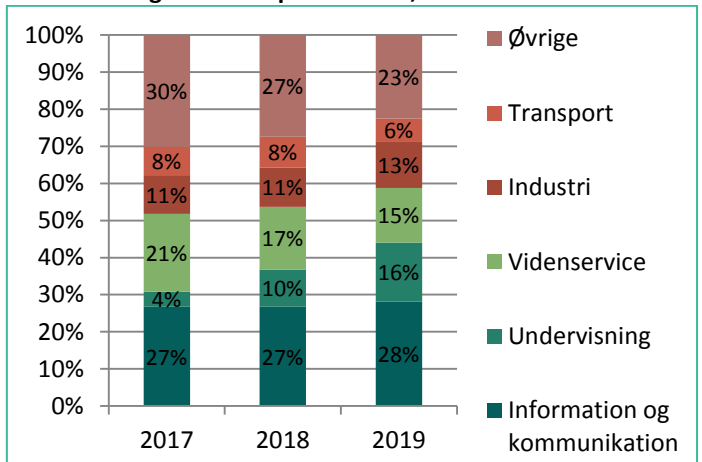
Bilag 2: Fast track-ordningen

Figur 1.1 – Antal beskæftigede og fuldtidsbeskæftigede med opholdstilladelse efter fast track-ordningen, 2017-2019



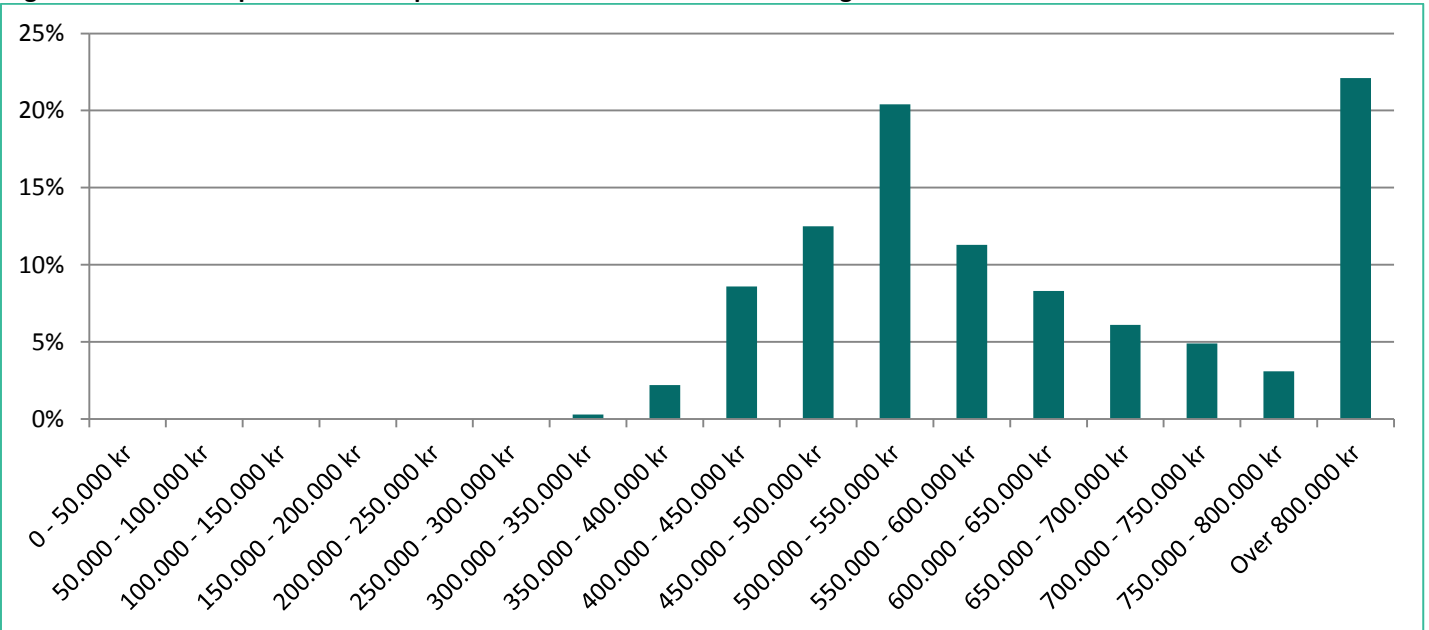
Kilde: Jobindsats.dk. Udtrukket 25. marts 2020

Figur 1.2 – Andele af fuldtidsbeskæftigede personer på fast-track-ordningen fordelt på brancher, 2017-2019



Kilde: Jobindsats.dk. Udtrukket 25. marts 2020

Figur 1.3 – Andele af personer med opholdstilladelse efter fast track-ordningen i lønniveauer i 2019



Kilde: SIRI på baggrund af særkørsel fra STAR

Bilag 2: Beløbsordningen

Tabel 2.1 – Opholdstilladelser og afslag efter beløbsordningen

	2017	2018	2019
	<i>Antal</i>		
Tilladelser	2.586	2.571	2.417
Afslag	158	397	264
I alt	2.744	2.968	2.681

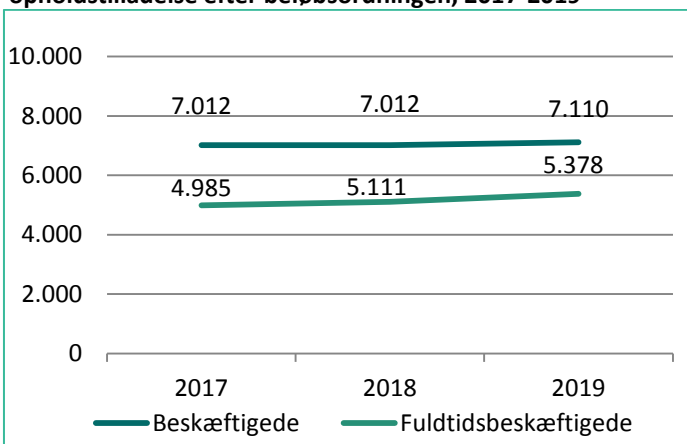
Kilde: Styrelsen for International Rekruttering og Integration

Tabel 2.2 – Opholdstilladelser efter beløbsordningen fordelt på nationalitet

Nationalitet	2017	2018	2019
	<i>Antal</i>		
Indien	876	901	785
Kina	361	319	385
USA	235	272	238
Ukraine	60	98	88
Rusland	63	70	76
Øvrige nationaliteter	991	911	845
I alt	2.586	2.571	2.417

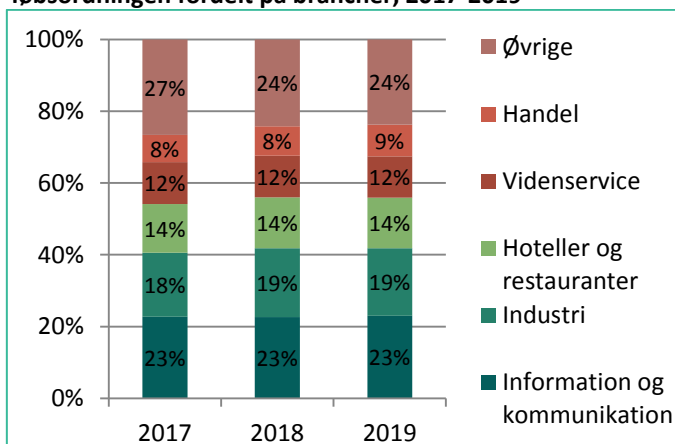
Kilde: Styrelsen for International Rekruttering og Integration

Figur 2.1 – Antal beskæftigede og fuldtidsbeskæftigede med opholdstilladelse efter beløbsordningen, 2017-2019



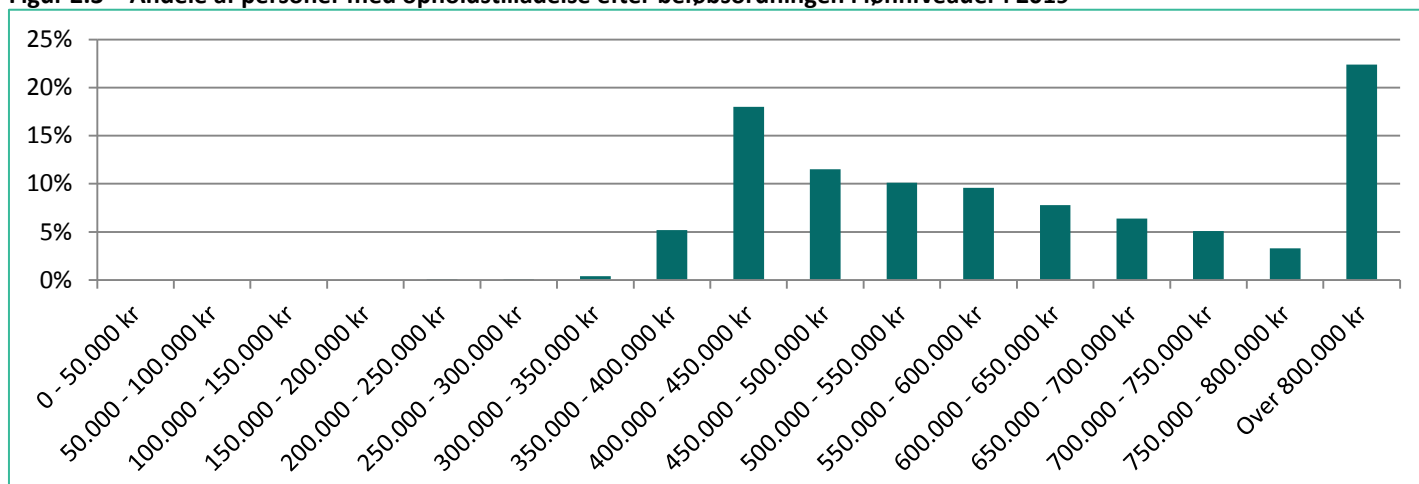
Kilde: Jobindsats.dk. Udtrykket 25. marts 2020

Figur 2.2 – Andele af fuldtidsbeskæftigede personer på beløbsordningen fordelt på brancher, 2017-2019



Kilde: Jobindsats.dk. Udtrykket 25. marts 2020

Figur 2.3 – Andele af personer med opholdstilladelse efter beløbsordningen i lønniveauer i 2019



Anm.: Der er personer med lønniveauer under beløbsgrænsen, da der dels figurerer personer med opholdstilladelser fra tidligere år, hvor beløbsgrænsen var lavere end den er i 2019, og dels er personer med opholdstilladelser, hvor lovgivningen muliggjorde løndelev i udlandet.

Kilde: SIRI på baggrund af særkørsel fra STAR

Bilag 3: Positivlisten

Tabel 3.1 – Opholdstilladelser og afslag efter positivlisten

	2017	2018	2019
	<i>Antal</i>		
Tilladelser	177	327	327
Afslag	44	41	29
I alt	221	368	356

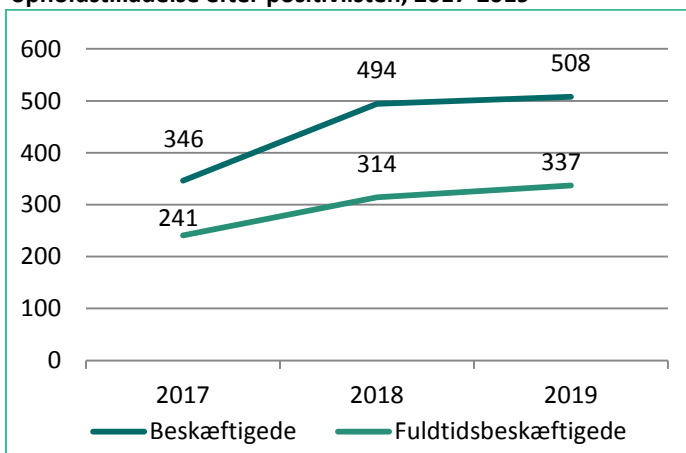
Kilde: Styrelsen for International Rekruttering og Integration

Tabel 3.2 – Opholdstilladelser efter positivlisten fordelt på nationalitet

Nationalitet	2017	2018	2019
	<i>Antal</i>		
Indien	48	130	115
USA	19	57	42
Kina	13	13	23
Filippinerne	5	12	11
Iran	6	8	10
Øvrige nationaliteter	86	107	126
I alt	177	327	327

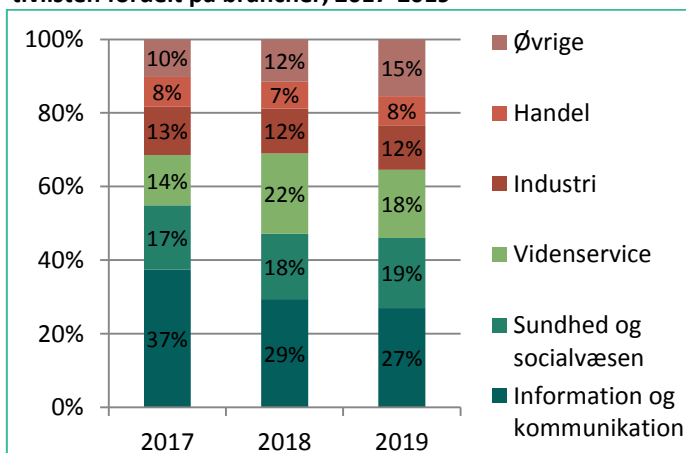
Kilde: Styrelsen for International Rekruttering og Integration

Figur 3.1 – Antal beskæftigede og fuldtidsbeskæftigede med opholdstilladelse efter positivlisten, 2017-2019



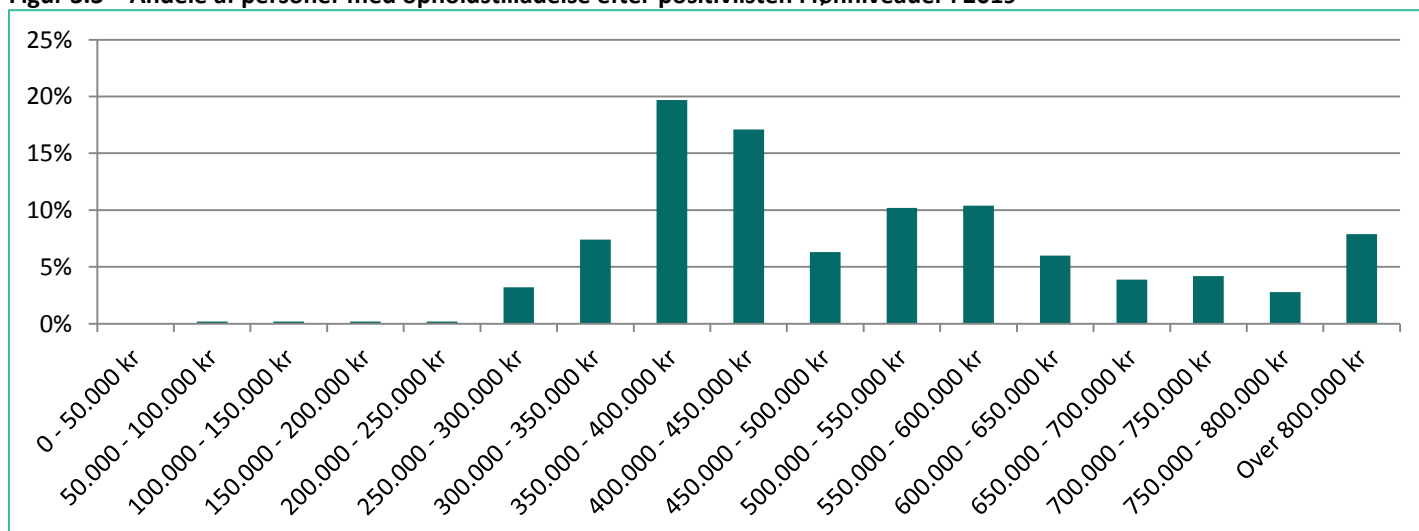
Kilde: Jobindsats.dk. Udtrukket 25. marts 2020

Figur 3.2 – Andele af fuldtidsbeskæftigede personer på positivlisten fordelt på brancher, 2017-2019



Kilde: Jobindsats.dk. Udtrukket 25. marts 2020

Figur 3.3 – Andele af personer med opholdstilladelse efter positivlisten i lønniveauer i 2019



Kilde: SIRI på baggrund af særkørsel fra STAR

Bilag 4: Start-up Denmark

Tabel 4.1 – Opholdstilladelser og afslag efter start-up Denmark

	2017	2018	2019
	<i>Antal</i>		
Tilladelser	22	44	47
Afslag	6	6	9
I alt	28	50	56

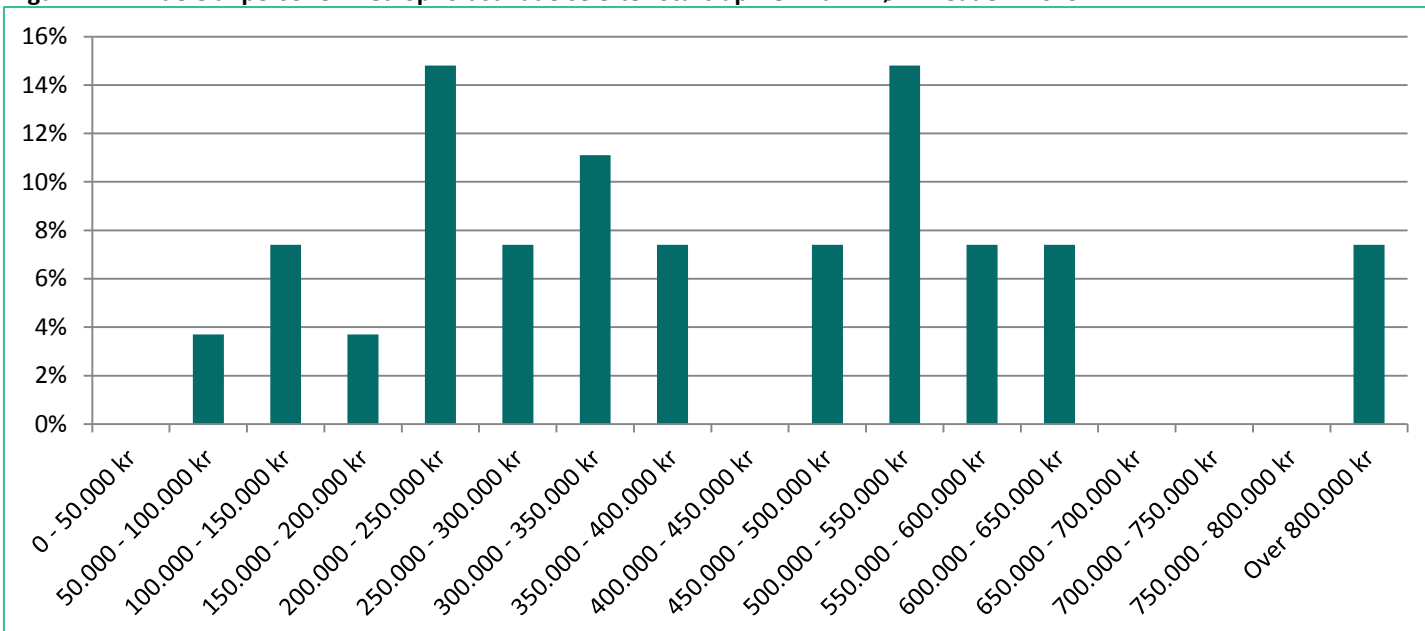
Kilde: Styrelsen for International Rekruttering og Integration

Tabel 4.2 – Opholdstilladelser efter start-up Denmark fordelt på nationalitet

Nationalitet	2017	2018	2019
	<i>Antal</i>		
Indien	4	7	9
Iran	5	5	9
USA	2	6	7
Kina	1	3	3
Pakistan	3	2	3
Øvrige nationaliteter	7	21	16
I alt	22	44	47

Kilde: Styrelsen for International Rekruttering og Integration

Figur 4.1 – Andele af personer med opholdstilladelse efter Start-up Denmark i lønniveauer i 2019



Kilde: SIRI på baggrund af særkørsel fra STAR

Bilag 5: Etableringskort

Tabel 5.1 – Opholdstilladelser og afslag på etableringskort

	2017	2018	2019
	<i>Antal</i>		
Tilladelser	422	406	493
Afslag	9	3	7
I alt	431	409	500

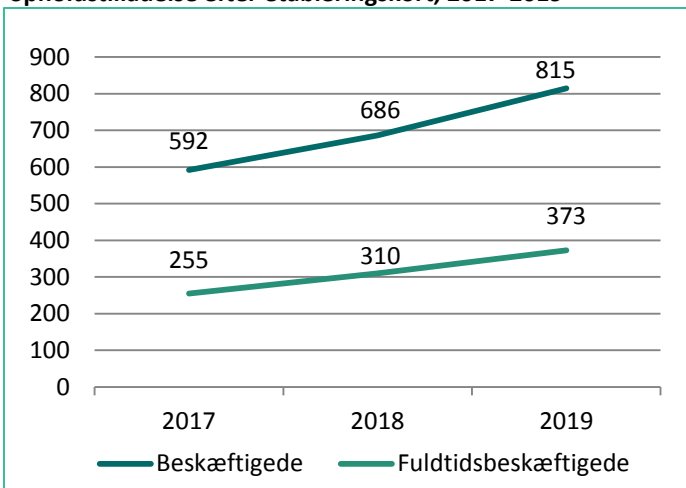
Kilde: Styrelsen for International Rekruttering og Integration

Tabel 5.2 – Opholdstilladelser på etableringskort fordelt på nationalitet

Nationalitet	2017	2018	2019
	<i>Antal</i>		
Kina	109	96	88
Indien	32	47	71
Nepal	26	18	64
USA	40	34	48
Iran	32	30	26
Øvrige nationaliteter	183	181	196
I alt	422	406	493

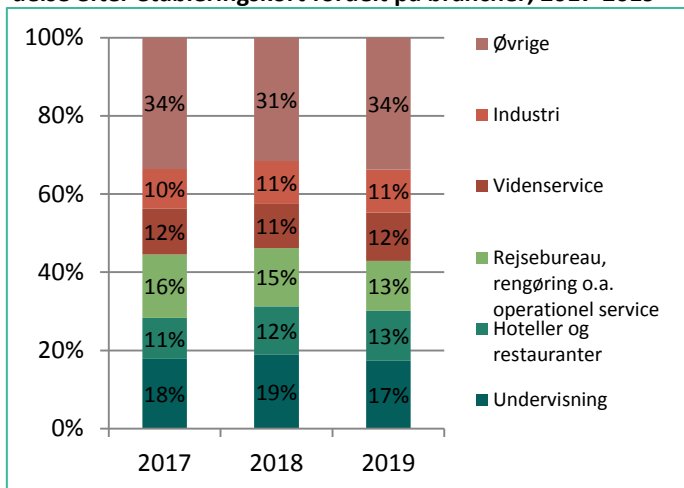
Kilde: Styrelsen for International Rekruttering og Integration

Figur 5.1 – Antal beskæftigede og fuldtidsbeskæftigede med opholdstilladelse efter etableringskort, 2017-2019



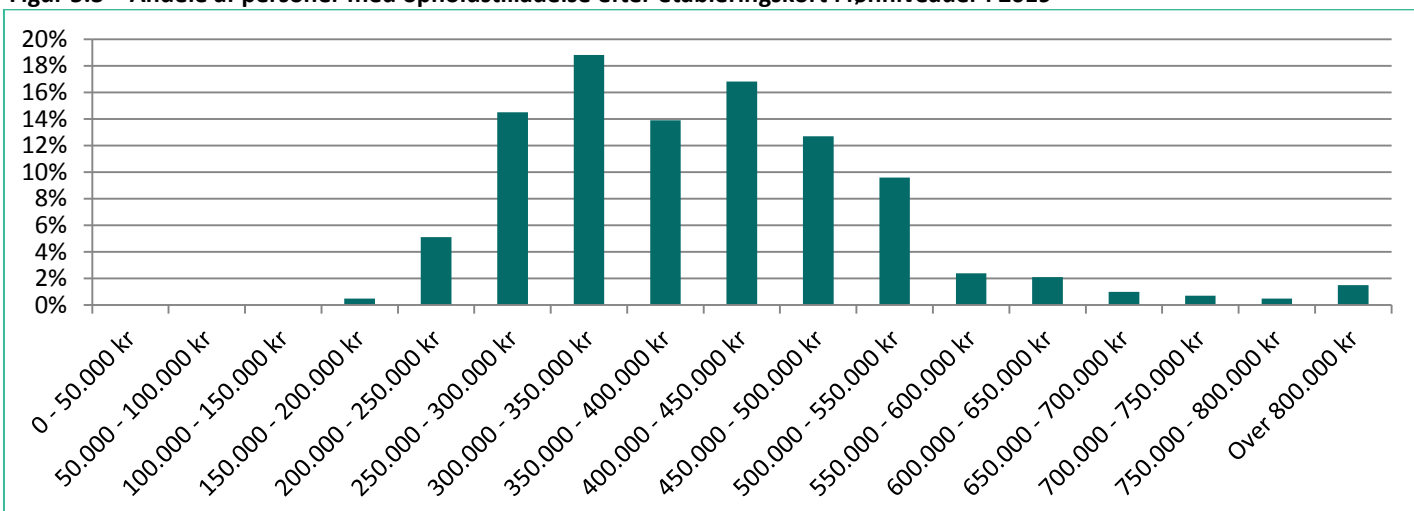
Kilde: Jobindsats.dk. Udtrykket 25. marts 2020

Figur 5.2 - Andele af fuldtidsbeskæftigede med opholdstilladelse efter etableringskort fordelt på brancher, 2017-2019



Kilde: Jobindsats.dk. Udtrykket 25. marts 2020

Figur 5.3 – Andele af personer med opholdstilladelse efter etableringskort i lønniveauer i 2019



Kilde: SIRI på baggrund af særkørsel fra STAR

Bilag 6: Landbrug

Tabel 6.1 – Opholdstilladelser og afslag til landbrug

	2017	2018	2019
	<i>Antal</i>		
Tilladelser	861	899	1.141
Afslag	12	9	18
I alt	873	908	1.159

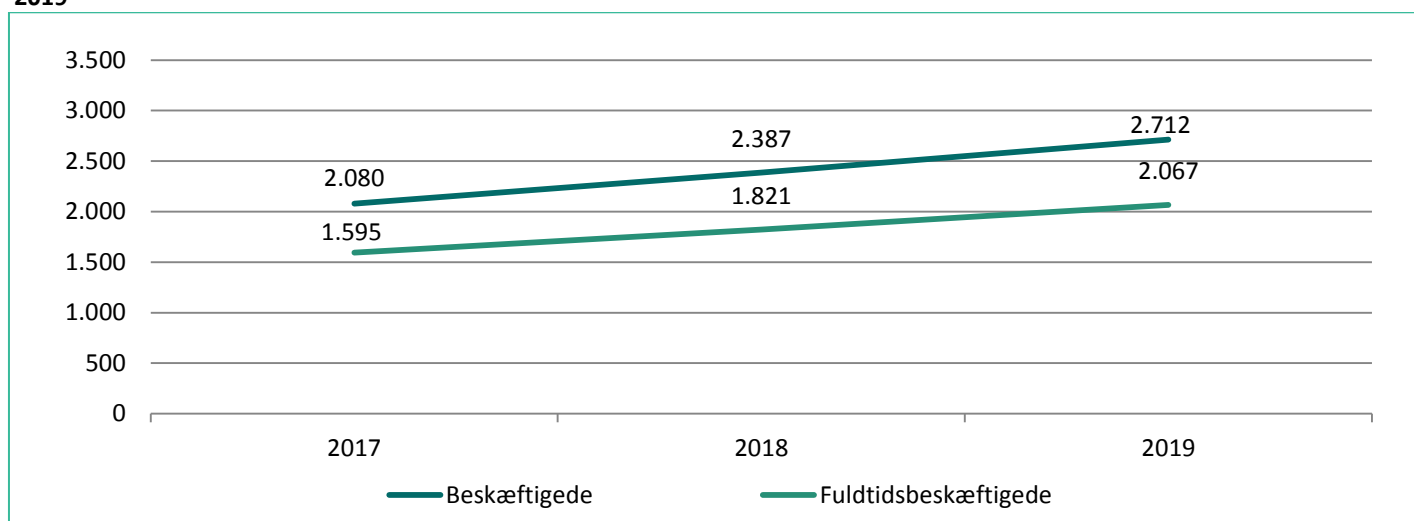
Kilde: Styrelsen for International Rekruttering og Integration

Tabel 6.2 – Opholdstilladelser til landbrug fordelt på nationalitet

Nationalitet	2017	2018	2019
	<i>Antal</i>		
Ukraine	840	871	1.114
Brasilien	10	13	9
Hviderusland (Belarus)	1	3	5
Øvrige nationaliteter	10	12	13
I alt	861	899	1.141

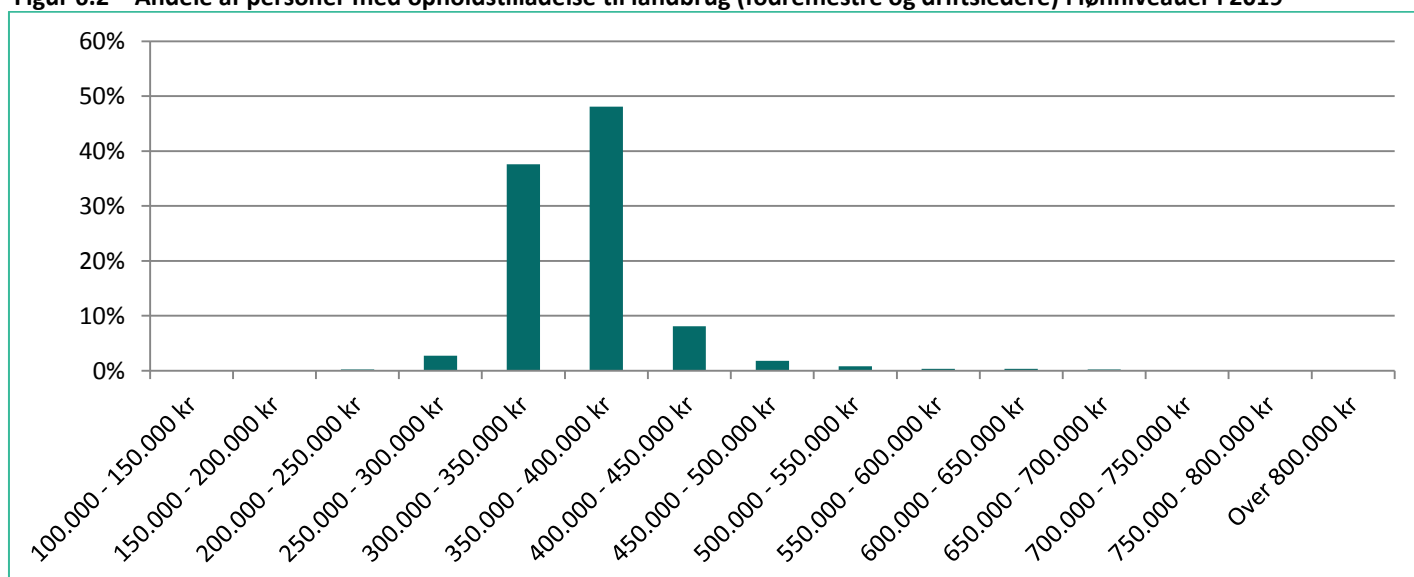
Kilde: Styrelsen for International Rekruttering og Integration

Figur 6.1 – Antal beskæftigede og fuldtidsbeskæftigede med opholdstilladelse til landbrug (fodremestre og driftsledere), 2017-2019



Kilde: Jobindsats.dk. Udtrykket 25. marts 2020

Figur 6.2 – Andele af personer med opholdstilladelse til landbrug (fodremestre og driftsledere) i lønniveauer i 2019



Kilde: SIRI på baggrund af særkørsel fra STAR

Bilag 7: Forskere

Tabel 7.1 – Opholdstilladelser og afslag til forskere

	2017	2018	2019
	<i>Antal</i>		
Tilladelser	558	529	395
Afslag	2	2	1
I alt	560	531	396

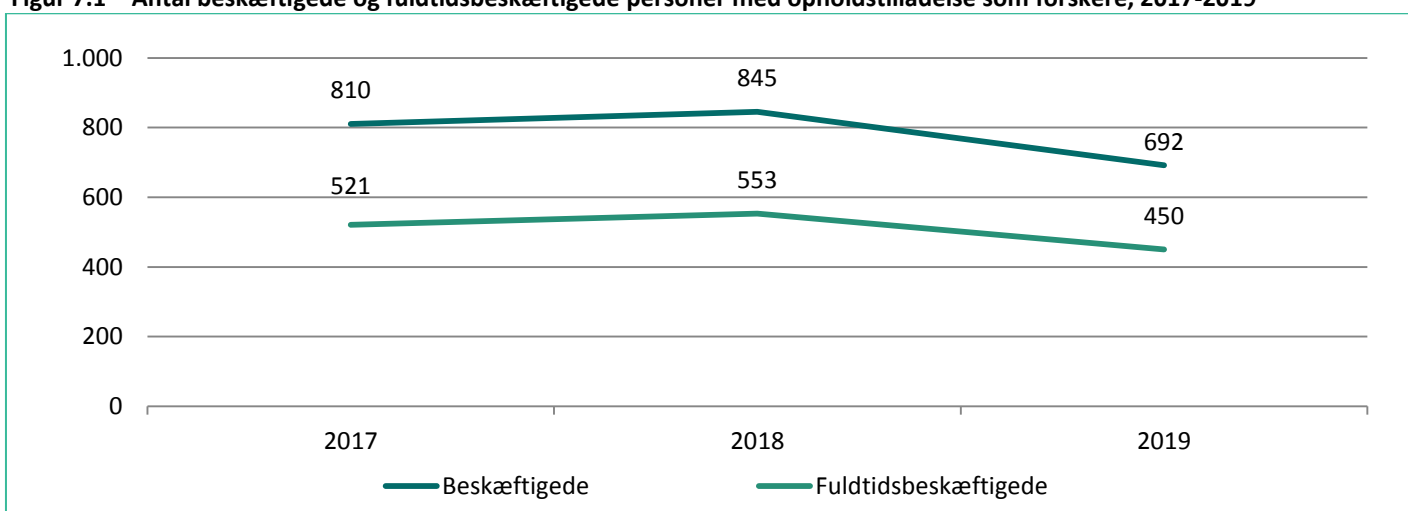
Kilde: Styrelsen for International Rekruttering og Integration

Tabel 7.2 – Opholdstilladelser til forskere fordelt på nationalitet

Nationalitet	2017	2018	2019
	<i>Antal</i>		
Kina	189	183	144
USA	49	44	48
Indien	38	50	34
Iran	43	34	32
Japan	27	32	17
Øvrige nationaliteter	212	186	120
I alt	558	529	395

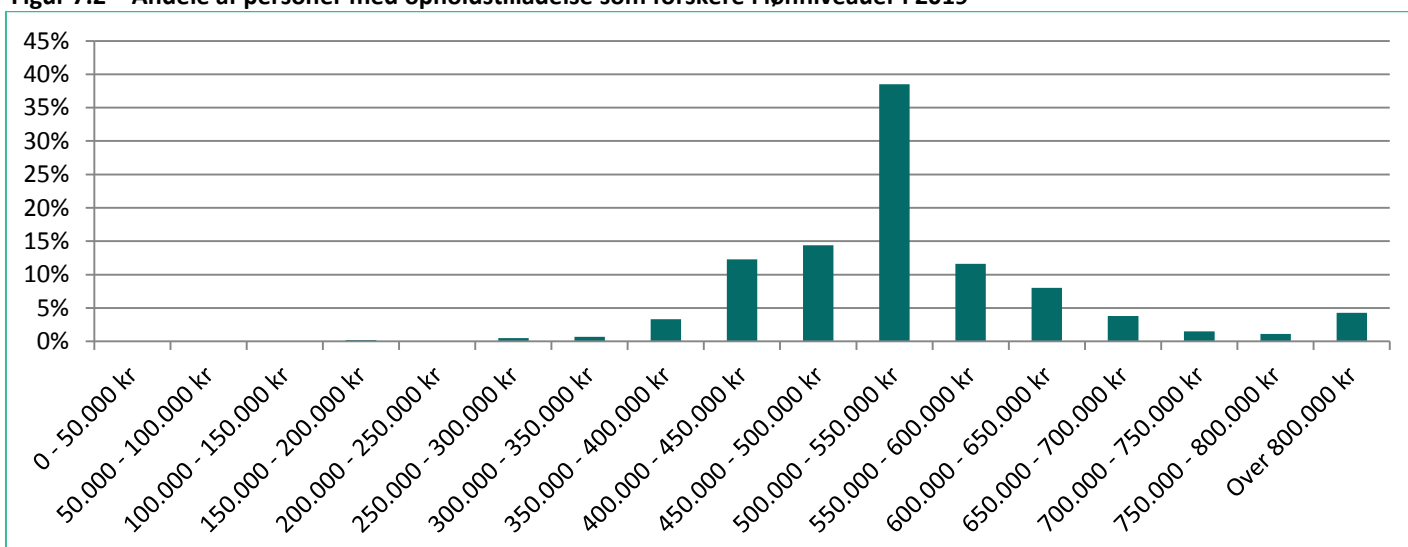
Kilde: Styrelsen for International Rekruttering og Integration

Figur 7.1 – Antal beskæftigede og fuldtidsbeskæftigede personer med opholdstilladelse som forskere, 2017-2019



Kilde: Jobindsats.dk. Udtrykket 25. marts 2020

Figur 7.2 – Andele af personer med opholdstilladelse som forskere i lønniveauer i 2019



Kilde: Jobindsats.dk. Udtrykket 25. marts 2020

Bilag 8: Øvrige erhvervsordninger

Tabel 8.1 – Opholdstilladelser og afslag til udvalgte kategorier på erhvervsområdet

	2017	2018	2019
Tilladelser i alt	494	629	644
- Heraf særlige individuelle kvalifikationer	303	450	453
- Heraf trainee	125	94	104
- Heraf jobskifte ved uforskyldt ledighed	66	85	87
Afslag i alt	58	106	105
- Heraf særlige individuelle kvalifikationer	48	78	91
- Heraf trainee	2	8	3
- Heraf jobskifte ved uforskyldt ledighed	8	20	11
I alt	552	735	749
- særlige individuelle kvalifikationer i alt	351	528	544
- trainee i alt	127	102	107
- jobskifte ved uforskyldt ledighed i alt	74	105	98

Kilde: Styrelsen for International Rekruttering og Integration

Tabel 8.2 – Antal opholdstilladelser til særlige individuelle kvalifikationer fordelt på fagområde

	2017	2018	2019
Idrætsudøvere og trænere	180	227	229
Musikere, artister og kunstnere	50	81	97
Specialiserede kokke	25	47	45
Øvrige med særlige individuelle kvalifikationer	48	95	82
I alt	303	450	453

Kilde: Styrelsen for International Rekruttering og Integration

Tabel 8.3 – Antal opholdstilladelser til særlige individuelle kvalifikationer fordelt på nationalitet

Nationalitet	2017	2018	2019
USA	102	118	124
Canada	38	53	58
Japan	39	47	40
Kina	7	23	23
Brasilien	12	10	20
Øvrige nationaliteter	105	199	188
I alt	303	450	453

Kilde: Styrelsen for International Rekruttering og Integration

Tabel 8.4 – Antal opholdstilladelser til trainees fordelt på nationalitet

Nationalitet	2017	2018	2019
USA	9	21	24
Kina	34	20	14
Nigeria	0	0	8
Ghana	0	0	7
Indien	13	10	5
Øvrige nationaliteter	69	43	46
I alt	125	94	104

Kilde: Styrelsen for International Rekruttering og Integration

Tabel 8.5 – Antal opholdstilladelser til jobskifte ved uforskyldt ledighed fordelt på nationalitet

Nationalitet	2017	2018	2019
Kina	9	20	20
Indien	6	9	15
USA	11	5	8
Canada	4	4	6
Australien	3	4	4
Øvrige nationaliteter	33	43	34
I alt	66	85	87

Kilde: Styrelsen for International Rekruttering og Integration

Bilag 9: Working Holiday

Tabel 9.1 – Opholdstilladelser og afslag til Working Holiday

	2017	2018	2019
	<i>Antal</i>		
Tilladelser	1.533	1.818	3.706
Afslag	43	47	71
I alt	1.576	1.865	3.777

Kilde: Styrelsen for International Rekruttering og Integration

Tabel 9.2 Opholdstilladelser til Working Holiday fordelt på nationalitet

Nationalitet	2017	2018	2019
	<i>Antal</i>		
Argentina	667	911	2.549
Chile	316	374	659
Japan	128	162	186
Australien	143	123	102
Syd Korea	150	123	92
Canada	105	96	88
New Zealand	22	27	22
Øvrige	2	2	8
I alt	1533	1.818	3.706

Anm.: "Øvrige" dækker over tilladelser givet til statsborgere, som har fået tilladelsen under Working Holiday, men også besidder et andet statsborgerskab.

Kilde: Styrelsen for International Rekruttering og Integration

Bilag 10: Volontører og autorisationsophold

Tabel 10.1 – Opholdstilladelser og afslag som volontører samt autorisation som læge og tandlæge

	2017	2018	2019
	<i>Antal</i>		
Tilladelser	341	395	392
Afslag	21	43	38
I alt	362	438	430

Kilde: Styrelsen for International Rekruttering og Integration

Tabel 10.2 Opholdstilladelser som volontører samt autorisation som læge og tandlæge fordelt på nationalitet

Nationalitet	2017	2018	2019
	<i>Antal</i>		
Iran	57	67	81
Irak	66	64	58
Egypten	25	51	50
Pakistan	53	50	40
Sri Lanka	22	29	31
Øvrige nationaliteter	118	134	132
I alt	341	395	392

Kilde: Styrelsen for International Rekruttering og Integration

Bilag 11: Au Pair

Tabel 11.1 – Opholdstilladelser og afslag som au pair

	2017	2018	2019
	<i>Antal</i>		
Tilladelser	1.423	1.311	1.016
Afslag	199	183	163
I alt	1.622	1.494	1.179

Kilde: Styrelsen for International Rekruttering og Integration.

Tabel 11.2 Opholdstilladelser som au pair fordelt på nationalitet

Nationalitet	2017	2018	2019
	<i>Antal</i>		
Filippinerne	1.171	1.061	824
Kenya	34	34	40
Brasilien	29	25	26
Thailand	24	32	25
Indonesien	8	18	16
Øvrige nationaliteter	157	141	85
I alt	1.423	1.311	1.016

Kilde: Styrelsen for International Rekruttering og Integration

Bilag 12: Praktikanter

Tabel 12.1 – Opholdstilladelser til praktikant fordelt på kategorier

	2017	2018	2019
Landbrug og gartneri	1.468	1.760	1.815
Arkitekt	98	105	111
Sundhed	13	17	16
Øvrige praktikanter	320	369	418
I alt	1.899	2.251	2.360

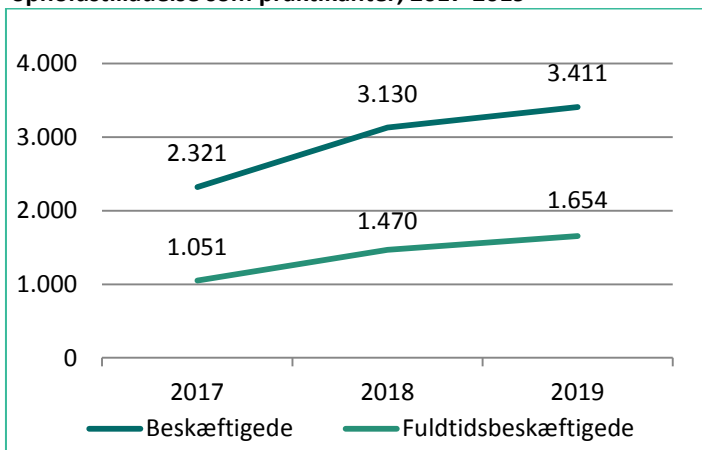
Kilde: Styrelsen for International Rekruttering og Integration

Tabel 12.2 – Opholdstilladelser som praktikant fordelt på nationalitet

Nationalitet	2017	2018	2019
	<i>Antal</i>		
Ukraine	1.424	1.687	1.673
Kina	68	78	99
USA	79	97	95
Vietnam	3	13	72
Indien	38	47	61
Øvrige nationaliteter	277	329	360
I alt	1.889	2.251	2.360

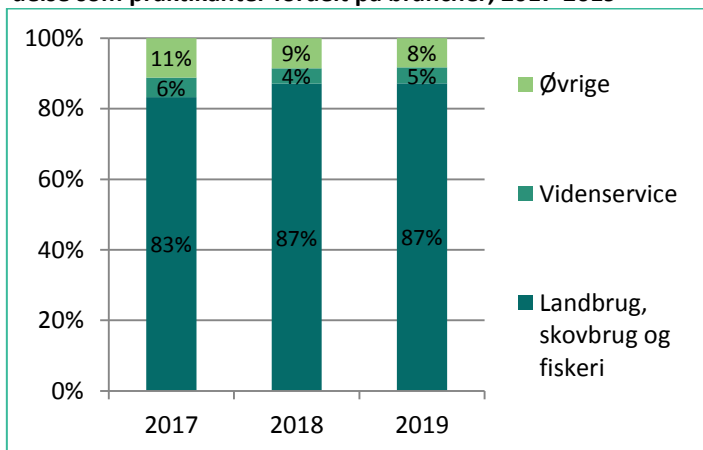
Kilde: Styrelsen for International Rekruttering og Integration

Figur 12.1 – Antal beskæftigede og fuldtidsbeskæftigede med opholdstilladelse som praktikanter, 2017-2019



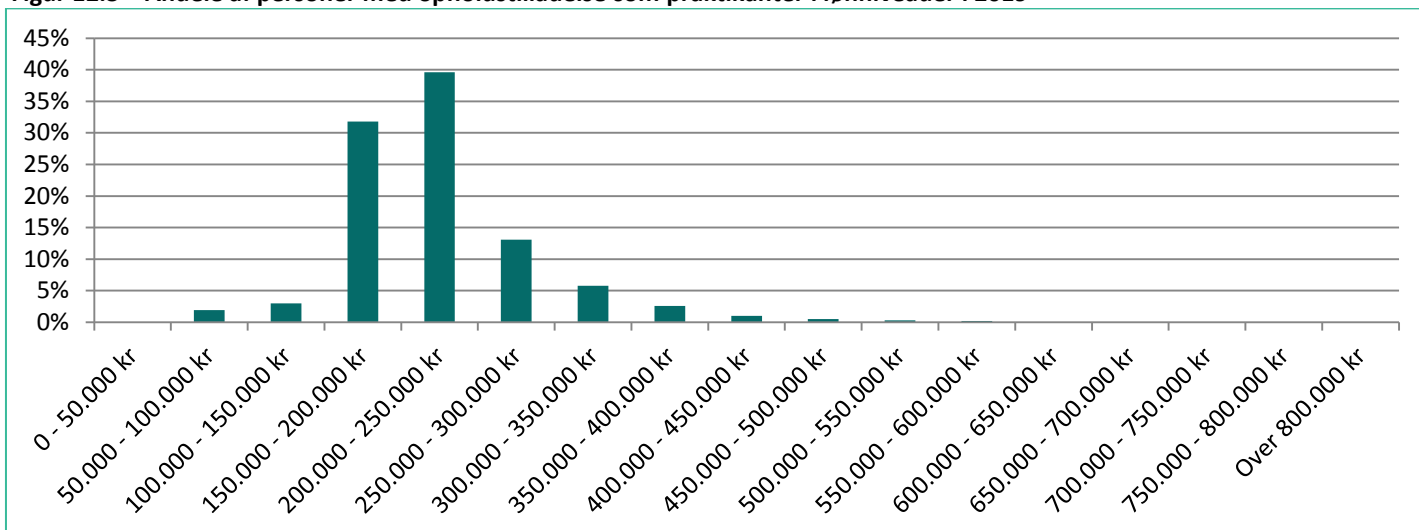
Kilde: Jobindsats.dk. Udtrykket 25. marts 2020

Figur 12.2 - Andele af fuldtidsbeskæftigede med opholdstilladelse som praktikanter fordelt på brancher, 2017-2019



Kilde: Jobindsats.dk. Udtrykket 25. marts 2020

Figur 12.3 – Andele af personer med opholdstilladelse som praktikanter i lønniveauer i 2019



Kilde: SIRI på baggrund af særkørsel fra STAR

Bilag 13: Internationale studerende

Tabel 13.1 – Opholdstilladelser og afslag til uddannelse inkl. ph.d.

	2017	2018	2019
	<i>Antal</i>		
Tilladelser	8.949	8.861	8.455
Afslag	372	275	295
I alt	9.321	9.136	8.750

Kilde: Styrelsen for International Rekruttering og Integration

Tabel 13.2 Opholdstilladelser til videregående uddannelser på danske universiteter fordelt på nationalitet

Nationalitet	2017	2018	2019
	<i>Antal</i>		
USA	2.958	3.060	2.841
Kina	675	765	771
Australien	312	290	245
Canada	245	280	232
Indien	204	232	232
Øvrige nationaliteter	1.445	1.364	1.396
I alt	5.839	5.991	5.717

Kilde: Styrelsen for International Rekruttering og Integration

Tabel 13.3 Opholdstilladelser til ph.d.-uddannelse fordelt på nationalitet

Nationalitet	2017	2018	2019
	<i>Antal</i>		
Kina	304	336	446
Iran	147	141	113
Brasilien	50	71	58
Indien	46	39	54
Pakistan	40	38	26
Øvrige nationaliteter	327	256	231
I alt	914	881	928

Kilde: Styrelsen for International Rekruttering og Integration

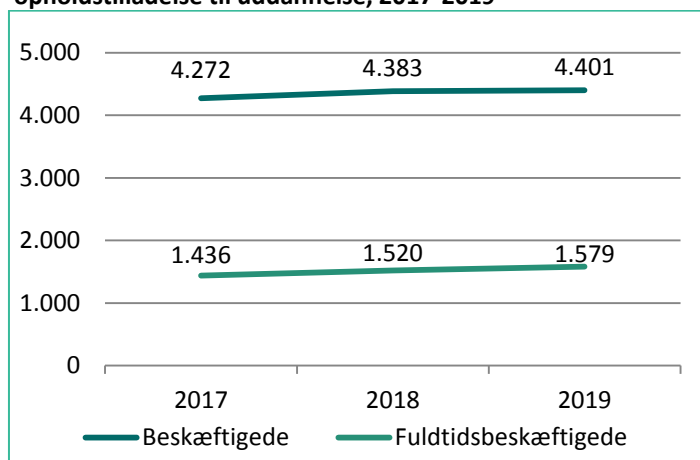
Tabel 13.4 – Opholdstilladelse til uddannelse inkl. ph.d. fordelt på nationalitet og udvalgte kategorier

Nationalitet	2017	2018	2019	2019		
				Videregående uddannelser, øvrige institutioner	Folkehøjskoler	Grund- og ungdomsuddannelse
	<i>Antal</i>			<i>Antal</i>		
USA	3.142	3.252	3.012	51	54	43
Kina	1.208	1.317	1.398	161	12	8
Indien	348	372	388	89	9	4
Japan	237	330	377	38	219	16
Nepal	662	369	343	256	6	2
Øvrige nationaliteter	3.352	3.221	2.937	301	262	279
I alt	8.949	8.861	8.455	896	562	352

Kilde: Styrelsen for International Rekruttering og Integration

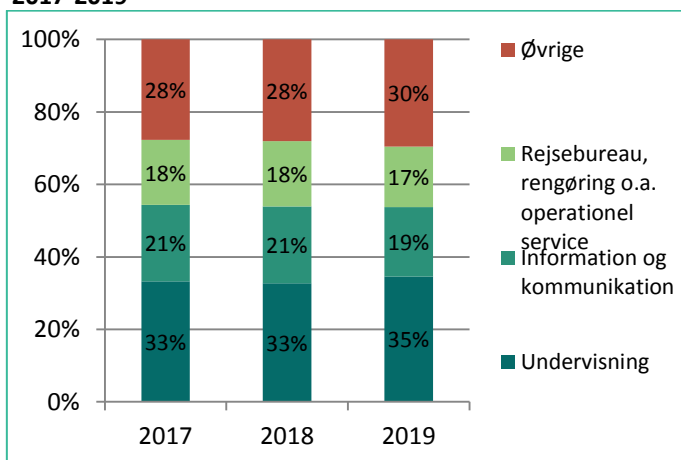
Bilag 13: Internationale studerende

Figur 13.1 – Antal beskæftigede og fuldtidsbeskæftigede med opholdstilladelse til uddannelse, 2017-2019



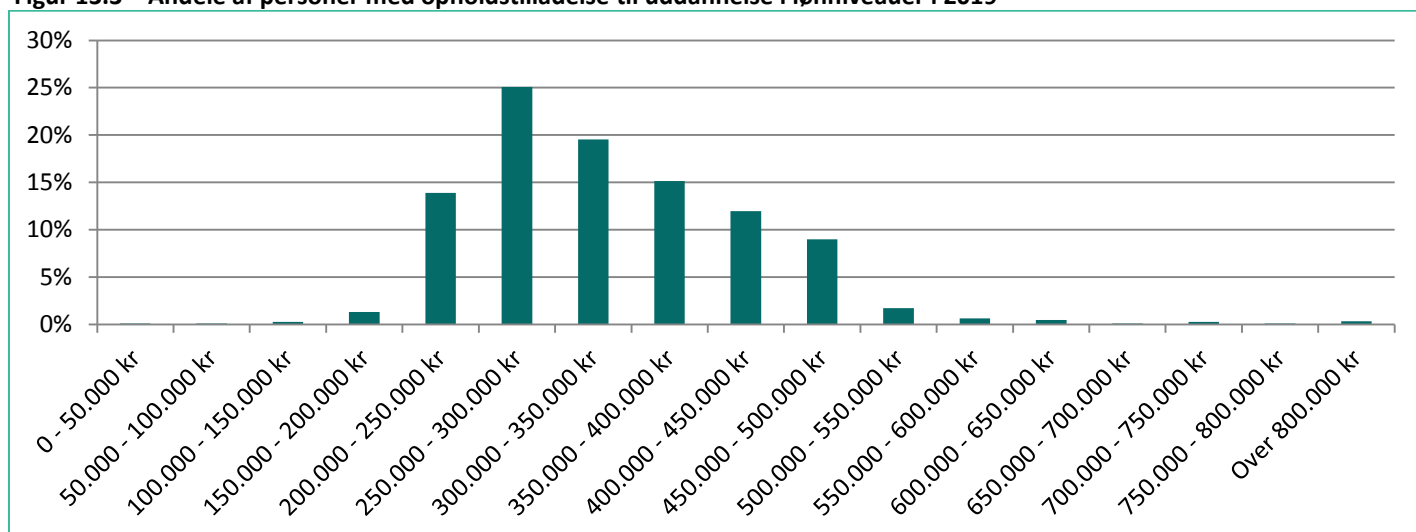
Kilde: Jobindsats.dk. Udtrykket 25. marts 2020

Figur 13.2 - Andele af fuldtidsbeskæftigede med opholdstilladelse til uddannelse herunder ph.d. fordelt på brancher, 2017-2019



Kilde: Jobindsats.dk. Udtrykket 25. marts 2020

Figur 13.3 – Andele af personer med opholdstilladelse til uddannelse i lønniveauer i 2019



Kilde: SIRI på baggrund af særkørsel fra STAR

Bilag 14: Familiemæssig tilknytning til udlændinge med tilladelse

Tabel 14.1 – Opholdstilladelser og afslag som medfølgende familiemedlem til person med opholdstilladelse på erhvervsområdet

	2017	2018	2019
Tilladelser	4.640	5.191	4.919
- Heraf ægtefæller mv.	2.336	2.564	2.467
- Heraf børn	2.304	2.627	2.452
Afslag	150	179	114
I alt	4.790	5.370	5.033

Kilde: Styrelsen for International Rekruttering og Integration

Tabel 14.2 – Opholdstilladelser og afslag som medfølgende familiemedlem til person med opholdstilladelse på studieområdet

	2017	2018	2019
Tilladelser	991	981	764
- Heraf ægtefæller mv.	723	674	486
- Heraf børn	268	307	278
Afslag	94	96	137
I alt	1.085	1.077	901

Kilde: Styrelsen for International Rekruttering og Integration

Tabel 14.3 - Opholdstilladelser som medfølgende familiemedlem til person med opholdstilladelse på erhvervsområdet fordelt på nationalitet

Nationalitet	2017	2018	2019
	<i>Antal</i>		
Indien	1.516	1.844	1.812
Ukraine	578	772	640
Kina	467	474	474
USA	272	311	268
Pakistan	315	307	192
Øvrige nationaliteter	1.492	1.483	1.533
I alt	4.640	5.191	4.919

Kilde: Styrelsen for International Rekruttering og Integration

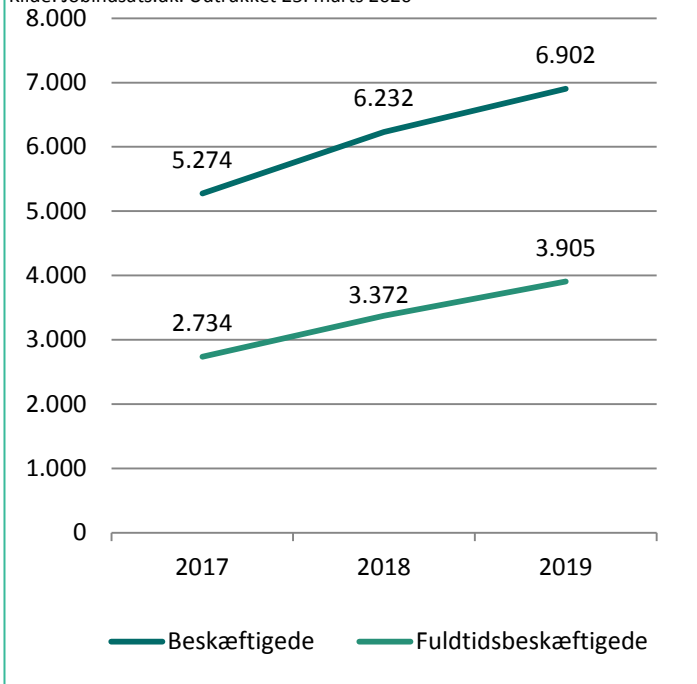
Tabel 14.4 - Opholdstilladelser som medfølgende familiemedlem til person med opholdstilladelse på studieområdet fordelt på nationalitet

Nationalitet	2017	2018	2019
	<i>Antal</i>		
Nepal	407	316	174
Iran	91	110	110
Bangladesh	56	59	83
Indien	65	72	80
Kina	50	61	55
Øvrige nationaliteter	322	363	262
I alt	991	981	764

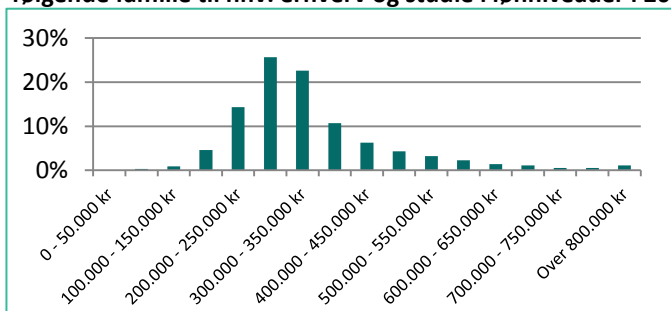
Kilde: Styrelsen for International Rekruttering og Integration

Figur 14.1 – Antal beskæftigede og fuldtidsbeskæftigede med opholdstilladelse som medfølgende familie til erhverv og studie, 2017 - 2019

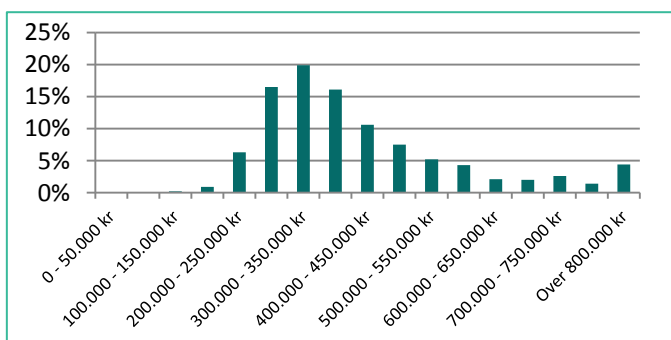
Kilde: Jobindsats.dk. Udtrykket 25. marts 2020



Figur 14.2 og 14.3 – Andele af personer med ophold som medfølgende familie til hhv. erhverv og studie i lønniveauer i 2019



Kilde: SIRI på baggrund af særkørsel fra STAR



Bilag 15: Samlet lønindkomst for ordninger

Kilde: SIR på baggrund af særkørsel fra STAR

Der følger her en opgørelse af den samlede årsindkomst for alle personer med lønindkomst på opholdsordningerne, fordelt på udvalgte erhverv- og studieordninger i 2019. Årsindkomsterne er i 2019-niveau, og beregnet på baggrund af data fra Styrelsen for Arbejdsmarked og Rekruttering.

Tablet 15.1 – Samlet lønindkomst i mio. kr. for personer med opholdstilladelse på de angivne ordninger

	2017	2018	2019
Beløbsordningen	3.375,9	3.474,6	3.698,4
Fast track-ordningen	1.031,0	1.758,4	2.432,1
Greencard-ordningen	1.135,5	1.051,5	904,6
Landbrug	538,2	628,4	736,9
Praktikanter	237,0	327,1	372,6
Forskere	269,0	293,5	245,3
Positivlisten	126,7	166,7	174,9
Etableringskort	93,7	117,9	145,4
Start-up Denmark	1,0	6,0	8,7
Øvrige erhvervsordninger	194,4	187,9	195,8
I alt	7.002,4	8.012,0	8.914,6

Kilde: Særkørsel fra STAR

Bilag 16: EU-området

Tabel 16.1: Oversigt over EU-områdets afgørelser i 2017-2019

Primær fri bevægelighed	2017	2018	2019
Lønarbejde*	19.283	20.225	18.578
Uddannelse	9.692	9.150	8.538
Tilstrækkelige midler	4.739	4.867	5.015
Familiemedlemmer til Unions-/EØS-borgere**	4.477	4.789	4.691
Øvrige***	46	48	43
Tidsubegrænset ret til ophold****	4.794	4.431	6.722
I alt	43.031	43.510	43.587
Sekundær fri bevægelighed	2017	2018	2019
Familiesammenføring efter EU-reglerne	209	289	329
Tidsubegrænset ret til ophold*****	195	210	197
I alt	404	499	526

*Lønarbejde omfatter lønnet beskæftigelse og udstationerede.

**Medfølgende familiemedlemmer til Unions-/EØS-borgere omfatter både 3. lands samt Unions-/EØS-borgere.

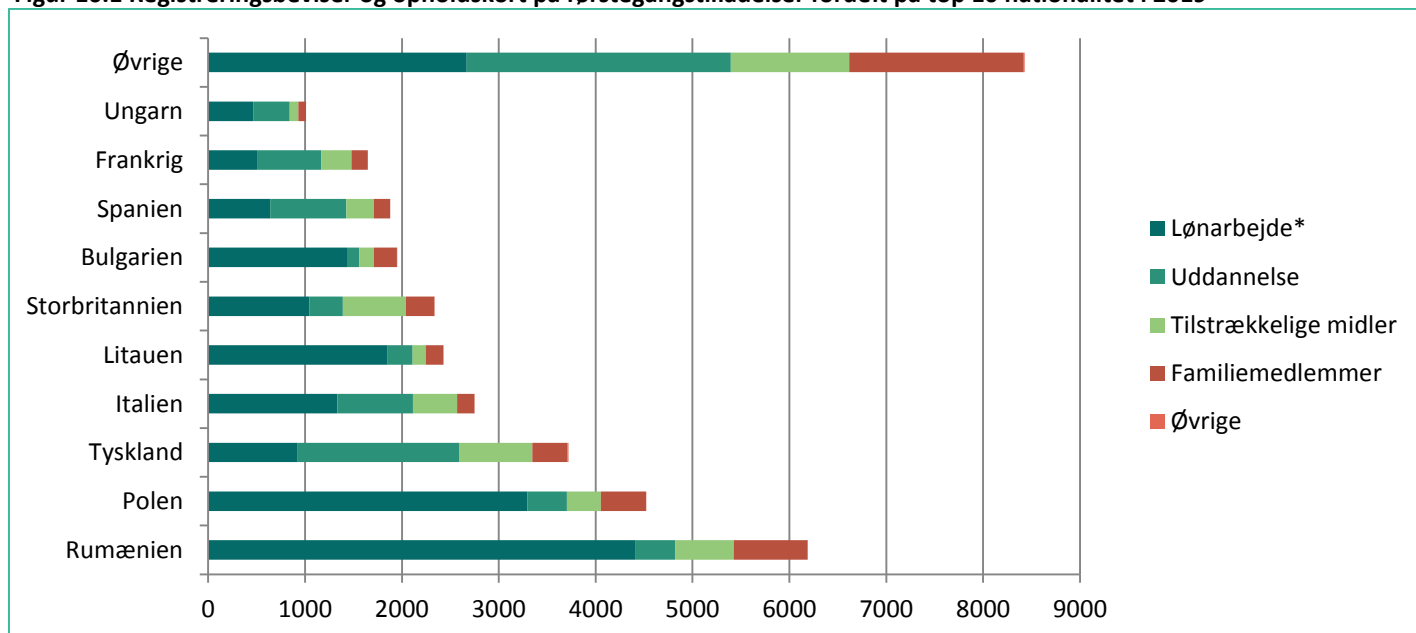
***Omfatter kategorierne selvstændigt erhvervsdrivende samt pensionister.

****Tidsubegrænset ret til ophold kan gives til Unions-/EØS-borgere samt deres familiemedlemmer, såfremt de har opholdt sig og opfyldt betingelserne for deres ophold i 5 år.

*****Tidsubegrænset ret til ophold i en sekundær fri bevægelighedssituation kan opnås af familiemedlemmer til danske statsborgere, der har fået familiesammenføring efter EU-reglerne og har opfyldt betingelserne i 5 år.

Kilde: Styrelsen for International Rekruttering og Integration

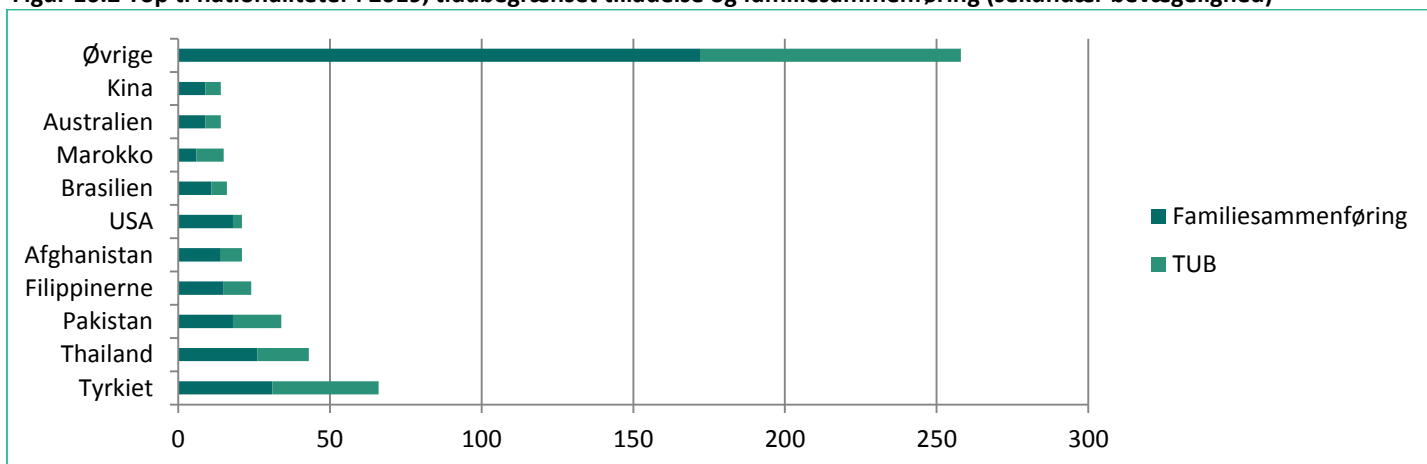
Figur 16.1 Registreringsbeviser og opholdskort på førstegangstilladelser fordelt på top 10 nationalitet i 2019



Note: Lønarbejde omfatter lønnet beskæftigelse og udstationerede

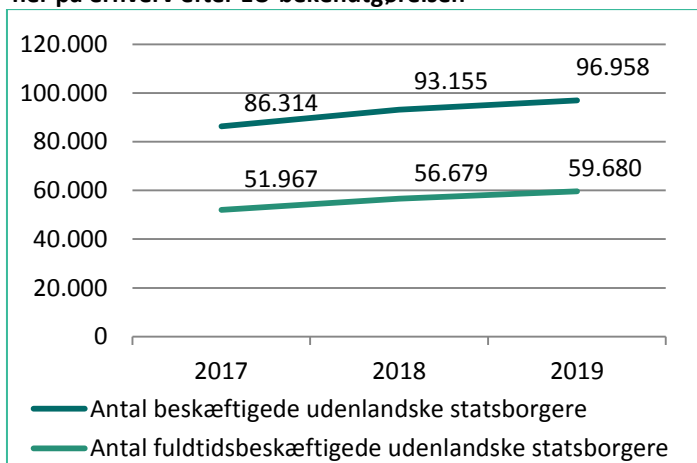
Kilde: Styrelsen for International Rekruttering og Integration

Figur 16.2 Top ti nationaliteter i 2019, tidubegrænset tilladelse og familiesammenføring (sekundær bevægelighed)



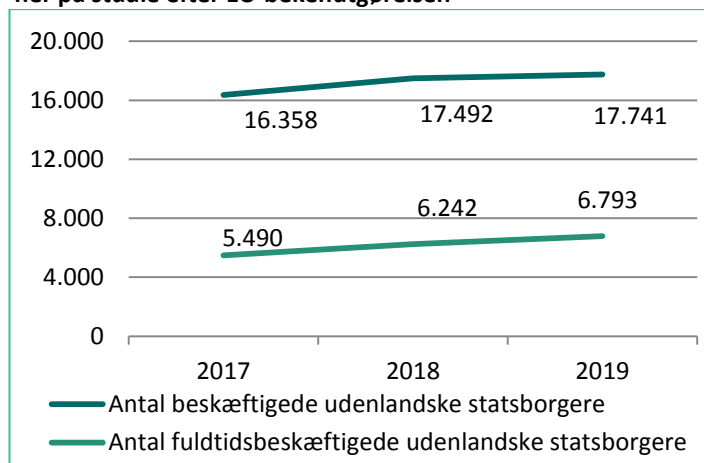
Kilde: Styrelsen for International Rekruttering og Integration

Figur 16.3: Antal beskæftigede og fuldtidsbeskæftigede personer på erhverv efter EU-bekendtgørelsen



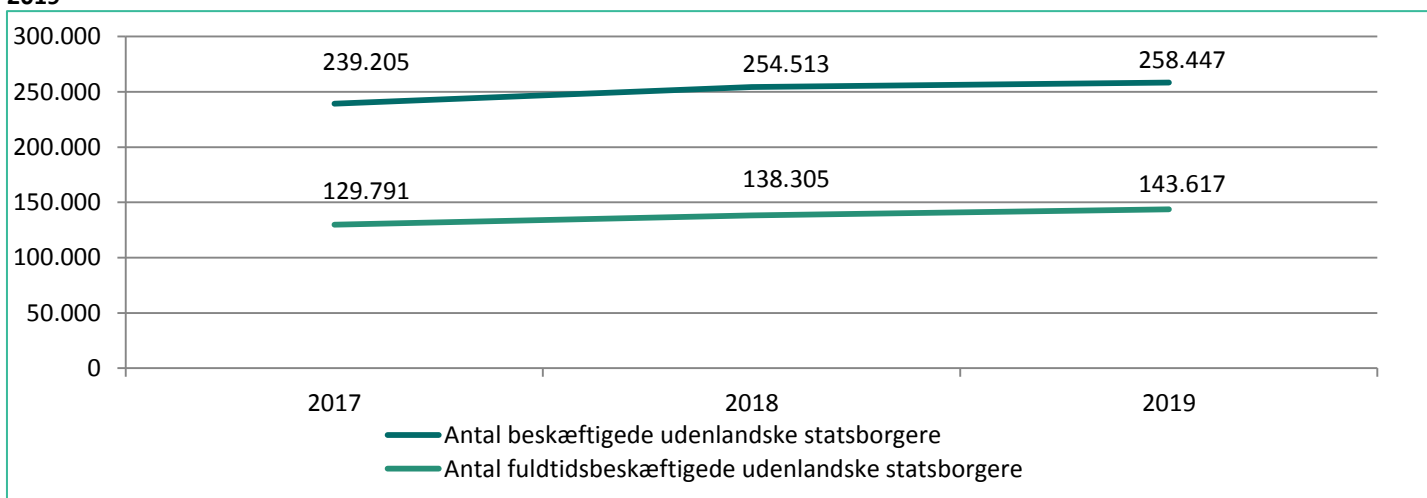
Kilde: Jobindsats.dk. Udtrukket 25. marts 2020

Figur 16.4: Antal beskæftigede og fuldtidsbeskæftigede personer på studie efter EU-bekendtgørelsen



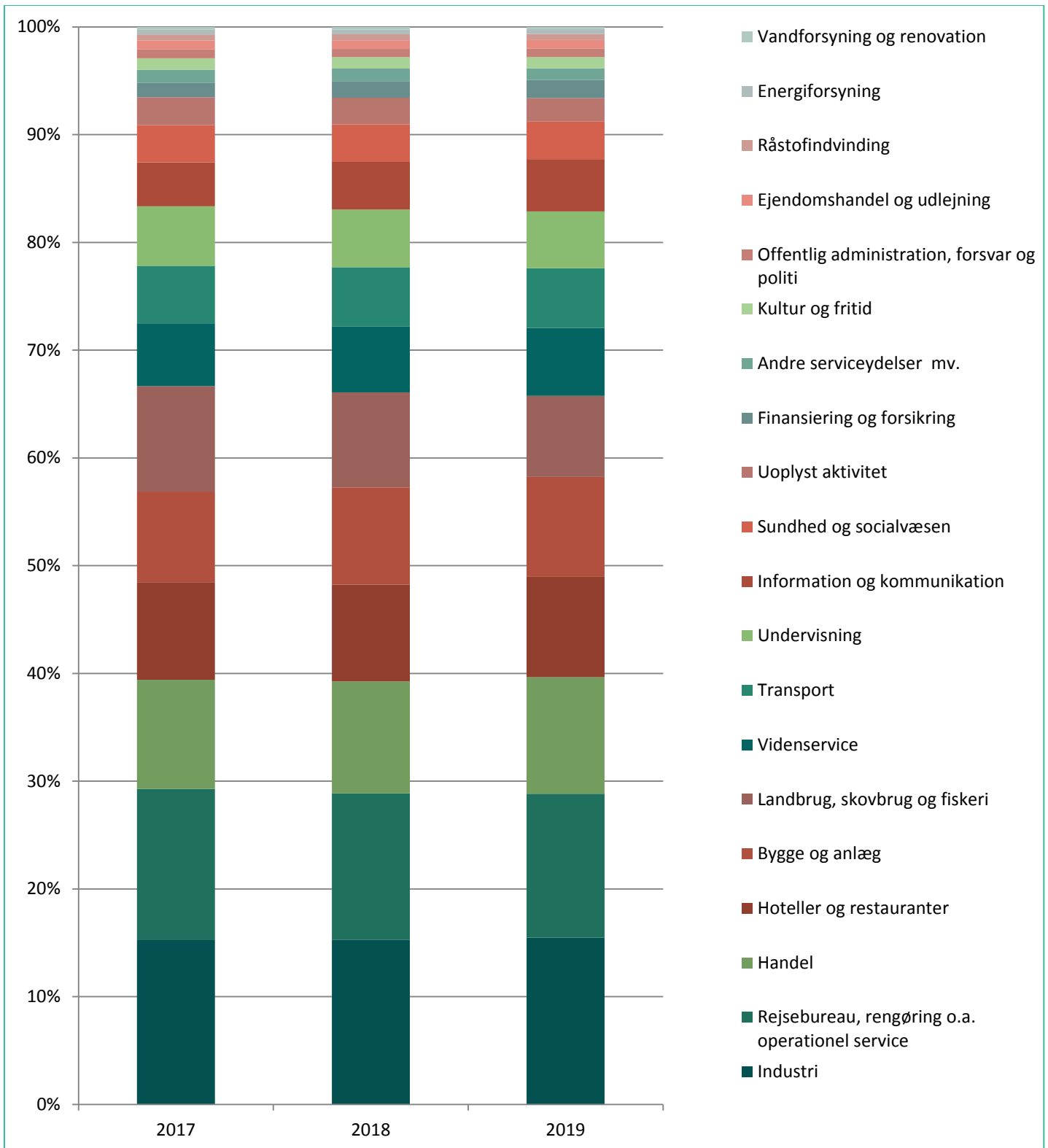
Kilde: Jobindsats.dk. Udtrukket 25. marts 2020

Figur 16.5: Antal beskæftigede og fuldtidsbeskæftigede unionsborgere, nordiske statsborger samt schweiske statsborgere, 2017-2019



Kilde: Jobindsats.dk. Udtrukket 25. marts 2020

Figur 16.6: Branchefordeling for EU-borgere, der er beskæftiget i Danmark fra 2017-2019



Note: Der er tale om fuldtidsbeskæftigelse med lønindkomst i Danmark.
 Kilde: Jobindsats.dk. Udtrykket 25. marts 2020